

CENTRO DE PREVENCIÓN Y CONTROL DE ENFERMEDADES

MC GLADYS GIANINA VASQUEZ DEL AGUILA
Director Ejecutivo

DIRECCIÓN DE EPIDEMIOLOGÍA

Lic. Enf. Betty Ríos Torres

Directora

Lic. Enf. Cinthia Irene Rojas Torres

Responsable de la Unidad de Investigación de Brotes

Lic. Enf. Flor Meredi Marapara Murayari

Resp. Unidad de Investigación

Lic. Enf. Ruth Trinidad Canayo Perea

Responsable de la Unidad de Notificación

Lic. Enf. Juana Elvira Valera Perez

Responsable de la Unidad de Análisis de Situación de Salud (ASIS)

Blgo. Freddy Franco Alava Arevalo

APOYO TECNICO

Sr. Fernando Muñoz Rodríguez

Responsable del Sistema Informático

Srta. Verónica Paredes Vílchez

Equipo Técnico del Sistema Informático

Minsa fortalecerá la vacunación contra el sarampión en 11 regiones, Lima Metropolitana y el Callao

Se realizará la vacunación con dos dosis en niñas y niños menores de 10 años, 11 meses, 29 días. En la región Puno se viene vacunando a los adultos de 59 años.

Con el objetivo de reducir el impacto en la población, el Estado emitió una Decreto Supremo que declara una emergencia sanitaria por brote de sarampión con transmisión local confirmada en la región de Puno y riesgo elevado de diseminación en las regiones de Arequipa, Cusco, Huancavelica, Moquegua, Amazonas, Loreto, Tachá, Tumbes, Ucayali, Madre de Dios y Apurímac, Lima Metropolitana y la provincia constitucional del Callao

La declaratoria establece fortalecer múltiples acciones por un periodo de 90 días en las zonas mencionadas, mismas que se encuentran establecidas en el plan de acción para la atención de emergencia sanitaria presentado por el Ministerio de Salud (Minsa). Entre las principales medidas destaca fortalecer el proceso de vacunación de dos dosis de la vacuna contra el sarampión en niñas y niños menores de 10 años, 11 meses, 29 días, entre otras.

En los distritos de Juliaca y San Pedro de Putina Punco de la región Puno, se viene vacunando a los adultos hasta los 59 años, 11 meses y 29 días.

La implementación encuentra establecida en el presente Decreto Supremo, se financia con cargo al presupuesto institucional de los pliegos involucrados, conforme a las leyes anuales de presupuesto.

Cabe señalar que, el Centro Nacional de Epidemiología, Prevención y Control de Enfermedades mantiene activa la Alerta Epidemiológica AE-CDC-N°005-2025. Ante la transmisión local de sarampión en Puno y el riesgo de diseminación a otras zonas del país; y que alerta a las Instituciones Prestadoras de Servicios de Salud (IPRESS) públicas, privadas y mixtas a nivel nacional, sobre la transmisión local de sarampión en Puno y el riesgo de diseminación a otras zonas del país.

Dicha alerta estableció controlar el brote a través de la vigilancia epidemiológica, el cierre de brechas en el país y el barrido de vacunación en Puno. Así como establecer medidas de cuidado y manejo de pacientes, control de infecciones y organización de los servicios de salud, comunicación de riesgo, promoción de la salud y enfoque intercultural.

Contenido:

Editorial.....	1
Cuadro resumen.....	2
Malaria, Dengue.....	3
Leptopirosis, Ofidismo.....	11
Tuberculosis, muerte materna y muerte neonatal y fetal.....	13
Covid-19.....	15
Ira, Neumonías, Sob Asma.....	18
Darrea Acuosa Disenterica.....	19

El presente Boletín considera la información de la vigilancia epidemiológica de la semana epidemiológica N° 18 del presente año

Cuadro N° 1.
Principales daños y eventos notificados en la semana epidemiológica (S.E) N° 18 del año 2026.

ENFERMEDADES NOTIFICADAS, REGIÓN LORETO, 2026

SEMANA EPIDEMIOLÓGICA (S.E. 01- 18)

N°	DIAGNOSTICO	SEMANA EPIDEMIOLÓGICA 2026										Porcentaje 2026	Porcentaje acumulado 2026
		1-10	11	12	13	14	15	16	17	18	Total		
1	MALARIA POR P. VIVAX	4039	430	422	401	435	507	431	277	140	7082	54.33%	54.33%
2	MALARIA P. FALCIPARUM	957	133	112	110	87	105	126	59	25	1674	12.84%	67.18%
3	DENGUE SIN SIGNOS DE ALARMA	573	61	64	68	75	106	141	136	119	1339	10.27%	77.45%
4	LEPTOSPIROSIS	379	66	55	37	53	60	104	56	30	840	6.44%	83.90%
5	MERCURIO Y SUS COMPUESTOS	450	31	154	32	1	1	1	23	38	751	5.60%	89.50%
6	TOS FERINA	298	20	8	9	11	8	8	6	1	369	2.83%	92.34%
7	DERIVADOS HALOGENADOS DE HIDROCARBUROS ALIFATICOS Y AROMATICOS	118	107	3				13	23	60	316	2.57%	94.91%
8	OPIDISMO	125	30	14	19	14	10	11	9	7	219	1.68%	96.59%
9	DENGUE CON SIGNOS DE ALARMA	108	11	10	9	10	8	19	26	17	218	1.67%	98.27%
10	LEISHMANIASIS CUTANEA	40	3	1		1	1	2	1		49	0.37%	98.64%
11	VARICELA SIN COMPLICACIONES	18	1	4	5	3	5	8	3		47	0.36%	99.00%
12	HEPATITIS B	25	2	1			1	1			30	0.23%	99.23%
13	SIFILIS NO ESPECIFICADA	18				4	1	2	2		27	0.20%	99.44%
14	LEISHMANIASIS MUCOCUTANEA	12									12	0.09%	99.53%
15	SIFILIS MATERNA	8	1	1		1					11	0.08%	99.62%
16	LOXOCELISMO	3			2		1	2			8	0.06%	99.68%
17	MUERTE MATERNA DIRECTA	7					1				8	0.06%	99.74%
18	INFECCION GONOCOCICA	4	2			1				1	8	0.06%	99.80%
19	DENGUE GRAVE	3			1			1	2	7	7	0.05%	99.85%
20	VARICELA CON OTRAS COMPLICACIONES	0				1	3				4	0.03%	99.88%
21	SIFILIS CONGÉNITA	4									4	0.03%	99.92%
22	RUBEOLA CONGÉNITA	1			1	1					3	0.02%	99.94%
23	MUERTE MATERNA INDIRECTA	1								1	2	0.01%	99.95%
24	ENFERMEDAD DE HANSEN - LEPRIA	1						1			2	0.01%	99.97%
25	PLAGUICIDA NO ESPECIFICADO	1									1	0.00%	99.98%
26	ESAVI - EVENTO ADVERSO POST VACUNAL	1									1	0.00%	99.98%
27	TETANOS NEONATAL	1									1	0.00%	99.99%
28	MALARIA POR P. MALARIAE	1									1	0.00%	100.00%
Total general		7156	873	849	689	699	832	880	658	393	13034	100%	

Hasta la semana epidemiológica 18 del 2026 se notificaron 28 enfermedades y eventos de salud pública sujetas a vigilancia epidemiológica, entre confirmados, probables y sospechoso, 3 menos que la semana anterior, esto debido a la confirmación de los casos, el 77.45% corresponden a 3 enfermedades:

- Malaria por *P. vivax* (54.33%)
- Malaria por *P. falciparum* (12.84%)
- Dengue sin signos de Alarma (10.27%)

Para el 2025 a la misma semana, se notificaron 30 enfermedades, 2 más con respecto al 2026, Malaria y dengue sin signos de alarma fueron las más prevalentes.

Fuente: Base Noti. CDC-MINSA. CPC-Dirección de Epidemiología 2026

En el presente cuadro se considera a los casos Confirmados y Probables de las enfermedades notificadas. Los casos Probables se van clasificando según criterios técnicos vigentes.

ENFERMEDADES NOTIFICADAS SEGÚN TIPO DE DIAGNÓSTICO, REGIÓN LORETO, 2026

SEMANA EPIDEMIOLÓGICA (S.E. 01 - 18).

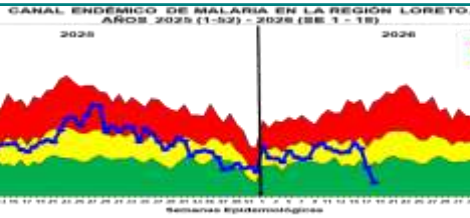
N°	DIAGNOSTICO	TIPO DE DIAGNOSTICO						Total
		Confirmado	%	Probable	%	Sospechoso	%	
1	MALARIA POR P. VIVAX	7082	100.00					7082
2	MALARIA P. FALCIPARUM	1674	100.00					1674
3	DENGUE SIN SIGNOS DE ALARMA	823	61.46	516	38.54			1339
4	LEPTOSPIROSIS	201	23.93	639	76.07			840
5	MERCURIO Y SUS COMPUESTOS					731	100.00	731
6	TOS FERINA	164	44.44	205	55.56			369
7	DERMADOS HALOGENADOS DE HIDROCARBUROS ALIFATICOS Y AROMATICOS			108	32.14	228	67.86	336
8	OFIDISMO	219	100.00					219
9	DENGUE CON SIGNOS DE ALARMA	169	77.52	49	22.48			218
10	LEISHMANIASIS CUTANEA	34	69.39	15	30.61			49
11	VARICELA SIN COMPLICACIONES	47	100.00					47
12	HEPATITIS B	21	70.00	9	30.00			30
13	SIFILIS NO ESPECIFICADA	26	96.30	1	3.70			27
14	LEISHMANIASIS MUCCUTANEA	8	66.67	4	33.33			12
15	SIFILIS MATERNA	8	72.73	3	27.27			11
16	LOXOCELISMO	8	100.00					8
17	MUERTE MATERNA DIRECTA	8	100.00					8
18	INFECCION GONOCOCCICA	8	100.00					8
19	DENGUE GRAVE	6	85.71	1	14.29			7
20	VARICELA CON OTRAS COMPLICACIONES	4	100.00					4
21	SIFILIS CONGENITA	4	100.00					4
22	RUBEOLA CONGENITA			3	60.00	2	40.00	5
23	MUERTE MATERNA INDIRECTA	2	100.00					2
24	ENFERMEDAD DE HANSEN - LEPRO	2	100.00					2
25	PLAGUICIDA NO ESPECIFICADO	1	100.00					1
26	ESAVI - EVENTO ADVERSO POST VACUNAL			1	100.00			1
27	TETANOS NEONATAL	1	100.00					1
28	MALARIA POR P. MALARIAE	1	100.00					1

Hasta la Semana Epidemiológica 18 del 2026, de las 28 enfermedades sujetas a vigilancia epidemiológica en la región Loreto, 14 de ellas reportan el 100% de casos confirmados 1 enfermedades se mantienen con el 100% de notificaciones en condición de casos probables así mismo 1 enfermedad reporta 100% de casos sospechosos.

En relación con las enfermedades de mayor carga en la región, leptospirosis presenta más del 50% de casos en condición de probables, en espera de confirmación.

De igual manera, tos ferina, evento que durante el 2025 presentó brotes en diversos distritos de la región, reporta actualmente el 55.56% de casos sin confirmación.

MALARIA



Hasta la Semana Epidemiológica (S.E.) 18 del año 2026, se han notificado 8757 casos de malaria en la región. De estos, 7082 casos (80.9%) corresponden a **Plasmodium vivax**, 1674 casos (19.1%) a **Plasmodium Falciparum**, como las más prevalentes y manteniéndose **P. vivax** como especie circulante más frecuente en la región. Entre el acumulado de la S.E. 17 y la S.E. 18 se reportaron 483 casos nuevos, lo que representa un 5.8% de incremento. En comparación con la S.E. 18 del año 2025, se observa una reducción de 1927 casos, lo que equivale a una disminución del 18.0% de casos en el presente año. En el canal endémico se observa que la curva se mantuvo en la zona de Seguridad hasta la SE 16 pero en las últimas 2 semanas muestra un descenso entrando la curva a Zona de ÉXITO.

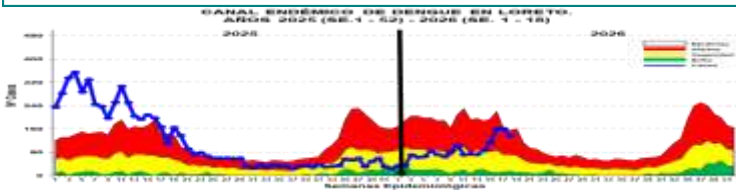
ESTRATIFICACIÓN DEL RIESGO DE MALARIA SEGUN LA TASA DE INCIDENCIA ACUMULADA X 1000 HAB. REGIÓN LORETO, 2026 (S.E. 01 - 18)

Nº	DISTRITO	P. vivax	P. falciparum	TOTAL	TASA DE INCIDENCIA ACUMULADA X 1000 HAB.	NIVEL DE RIESGO
1	ALTOBIAGO	0	0	0	0.00	SIN RIESGO
2	ALTOBUNO	0	0	0	0.00	SIN RIESGO
3	ALTOCAYAN	0	0	0	0.00	SIN RIESGO
4	ALTOYARACU	0	0	0	0.00	SIN RIESGO
5	ALTOYARACU	0	0	0	0.00	SIN RIESGO
6	ALTOYARACU	0	0	0	0.00	SIN RIESGO
7	ALTOYARACU	0	0	0	0.00	SIN RIESGO
8	ALTOYARACU	0	0	0	0.00	SIN RIESGO
9	ALTOYARACU	0	0	0	0.00	SIN RIESGO
10	ALTOYARACU	0	0	0	0.00	SIN RIESGO
11	ALTOYARACU	0	0	0	0.00	SIN RIESGO
12	ALTOYARACU	0	0	0	0.00	SIN RIESGO
13	ALTOYARACU	0	0	0	0.00	SIN RIESGO
14	ALTOYARACU	0	0	0	0.00	SIN RIESGO
15	ALTOYARACU	0	0	0	0.00	SIN RIESGO
16	ALTOYARACU	0	0	0	0.00	SIN RIESGO
17	ALTOYARACU	0	0	0	0.00	SIN RIESGO
18	ALTOYARACU	0	0	0	0.00	SIN RIESGO
19	ALTOYARACU	0	0	0	0.00	SIN RIESGO
20	ALTOYARACU	0	0	0	0.00	SIN RIESGO
21	ALTOYARACU	0	0	0	0.00	SIN RIESGO
22	ALTOYARACU	0	0	0	0.00	SIN RIESGO
23	ALTOYARACU	0	0	0	0.00	SIN RIESGO
24	ALTOYARACU	0	0	0	0.00	SIN RIESGO
25	ALTOYARACU	0	0	0	0.00	SIN RIESGO
26	ALTOYARACU	0	0	0	0.00	SIN RIESGO
27	ALTOYARACU	0	0	0	0.00	SIN RIESGO
28	ALTOYARACU	0	0	0	0.00	SIN RIESGO
29	ALTOYARACU	0	0	0	0.00	SIN RIESGO
30	ALTOYARACU	0	0	0	0.00	SIN RIESGO
31	ALTOYARACU	0	0	0	0.00	SIN RIESGO
32	ALTOYARACU	0	0	0	0.00	SIN RIESGO
33	ALTOYARACU	0	0	0	0.00	SIN RIESGO
34	ALTOYARACU	0	0	0	0.00	SIN RIESGO
35	ALTOYARACU	0	0	0	0.00	SIN RIESGO
36	ALTOYARACU	0	0	0	0.00	SIN RIESGO
37	ALTOYARACU	0	0	0	0.00	SIN RIESGO
38	ALTOYARACU	0	0	0	0.00	SIN RIESGO
39	ALTOYARACU	0	0	0	0.00	SIN RIESGO
40	ALTOYARACU	0	0	0	0.00	SIN RIESGO
41	ALTOYARACU	0	0	0	0.00	SIN RIESGO
42	ALTOYARACU	0	0	0	0.00	SIN RIESGO
43	ALTOYARACU	0	0	0	0.00	SIN RIESGO
44	ALTOYARACU	0	0	0	0.00	SIN RIESGO
45	ALTOYARACU	0	0	0	0.00	SIN RIESGO
46	ALTOYARACU	0	0	0	0.00	SIN RIESGO
47	ALTOYARACU	0	0	0	0.00	SIN RIESGO
48	ALTOYARACU	0	0	0	0.00	SIN RIESGO
49	ALTOYARACU	0	0	0	0.00	SIN RIESGO
50	ALTOYARACU	0	0	0	0.00	SIN RIESGO
51	ALTOYARACU	0	0	0	0.00	SIN RIESGO
52	ALTOYARACU	0	0	0	0.00	SIN RIESGO
53	ALTOYARACU	0	0	0	0.00	SIN RIESGO
54	ALTOYARACU	0	0	0	0.00	SIN RIESGO
55	ALTOYARACU	0	0	0	0.00	SIN RIESGO
56	ALTOYARACU	0	0	0	0.00	SIN RIESGO
57	ALTOYARACU	0	0	0	0.00	SIN RIESGO
58	ALTOYARACU	0	0	0	0.00	SIN RIESGO
59	ALTOYARACU	0	0	0	0.00	SIN RIESGO
60	ALTOYARACU	0	0	0	0.00	SIN RIESGO
61	ALTOYARACU	0	0	0	0.00	SIN RIESGO
62	ALTOYARACU	0	0	0	0.00	SIN RIESGO
63	ALTOYARACU	0	0	0	0.00	SIN RIESGO
64	ALTOYARACU	0	0	0	0.00	SIN RIESGO
65	ALTOYARACU	0	0	0	0.00	SIN RIESGO
66	ALTOYARACU	0	0	0	0.00	SIN RIESGO
67	ALTOYARACU	0	0	0	0.00	SIN RIESGO
68	ALTOYARACU	0	0	0	0.00	SIN RIESGO
69	ALTOYARACU	0	0	0	0.00	SIN RIESGO
70	ALTOYARACU	0	0	0	0.00	SIN RIESGO
71	ALTOYARACU	0	0	0	0.00	SIN RIESGO
72	ALTOYARACU	0	0	0	0.00	SIN RIESGO
73	ALTOYARACU	0	0	0	0.00	SIN RIESGO
74	ALTOYARACU	0	0	0	0.00	SIN RIESGO
75	ALTOYARACU	0	0	0	0.00	SIN RIESGO
76	ALTOYARACU	0	0	0	0.00	SIN RIESGO
77	ALTOYARACU	0	0	0	0.00	SIN RIESGO
78	ALTOYARACU	0	0	0	0.00	SIN RIESGO
79	ALTOYARACU	0	0	0	0.00	SIN RIESGO
80	ALTOYARACU	0	0	0	0.00	SIN RIESGO
81	ALTOYARACU	0	0	0	0.00	SIN RIESGO
82	ALTOYARACU	0	0	0	0.00	SIN RIESGO
83	ALTOYARACU	0	0	0	0.00	SIN RIESGO
84	ALTOYARACU	0	0	0	0.00	SIN RIESGO
85	ALTOYARACU	0	0	0	0.00	SIN RIESGO
86	ALTOYARACU	0	0	0	0.00	SIN RIESGO
87	ALTOYARACU	0	0	0	0.00	SIN RIESGO
88	ALTOYARACU	0	0	0	0.00	SIN RIESGO
89	ALTOYARACU	0	0	0	0.00	SIN RIESGO
90	ALTOYARACU	0	0	0	0.00	SIN RIESGO
91	ALTOYARACU	0	0	0	0.00	SIN RIESGO
92	ALTOYARACU	0	0	0	0.00	SIN RIESGO
93	ALTOYARACU	0	0	0	0.00	SIN RIESGO
94	ALTOYARACU	0	0	0	0.00	SIN RIESGO
95	ALTOYARACU	0	0	0	0.00	SIN RIESGO
96	ALTOYARACU	0	0	0	0.00	SIN RIESGO
97	ALTOYARACU	0	0	0	0.00	SIN RIESGO
98	ALTOYARACU	0	0	0	0.00	SIN RIESGO
99	ALTOYARACU	0	0	0	0.00	SIN RIESGO
100	ALTOYARACU	0	0	0	0.00	SIN RIESGO

Los distritos que reportaron más casos son: Andoas (2246), Trompeteros (1240), Pastaza (1011), Tigre (514), Yacuquerana (507), Yavari (383), Urarinas (343), Alto Nanay (267), Napo (255), San Juan Bautista (233), Ramon Castilla (224), Pebas (198), Yaguas (181), Barranca (169), Morona (144), Nauta (99), Mazan (89), Manseriche (67), Indiana (62), Rosa Panduro (60), Putumayo (56), Teniente Manuel Clavero (54), Punchana (50), Soplin (50), Iquitos (45), Balsapuerto (42).

Según la estratificación de riesgo se tiene:
 Muy Alto Riesgo: 09 Distritos
 Alto Riesgo: 11 Distritos
 Mediano Riesgo: 12 Distritos
 Bajo Riesgo: 09 Distritos
 Sin Riesgo: 13 Distritos

DENGUE



Hasta la S.E. 18 del 2026; se reportó 1564 casos de Dengue, 19 casos más al acumulado hasta la semana anterior (S.E. 17). En comparación con el año 2025, hasta la misma Semana Epidemiológica (S.E.18), en el 2026 se han notificado 2783 casos menos de dengue, lo que representa una reducción del 64.0% respecto al año anterior a la misma semana. En la Semana Epidemiológica 18; del año 2025, la curva de casos de dengue se ubicaba en la zona de ALARMA mostrando una disminución de casos. En contraste con el 2026 la curva de casos viene incrementándose desde la SE 14 pero se mantiene en zona de ALARMA.



La T.I.A Regional es 146.32% x 100000 hab. Año 2026

Hasta la SE (18) la Estratificación del Riesgo en distritos es como sigue:

- Alto Riesgo: 12 Distritos
- Mediano Riesgo: 09 Distritos
- Bajo Riesgo: 09 Distritos
- Sin Riesgo: 24 Distritos.

RESUMEN SITUACIÓN DEL DENGUE EN LORETO 2026, S.E. 01 - 18

1564
Casos Totales

998
Casos confirmados

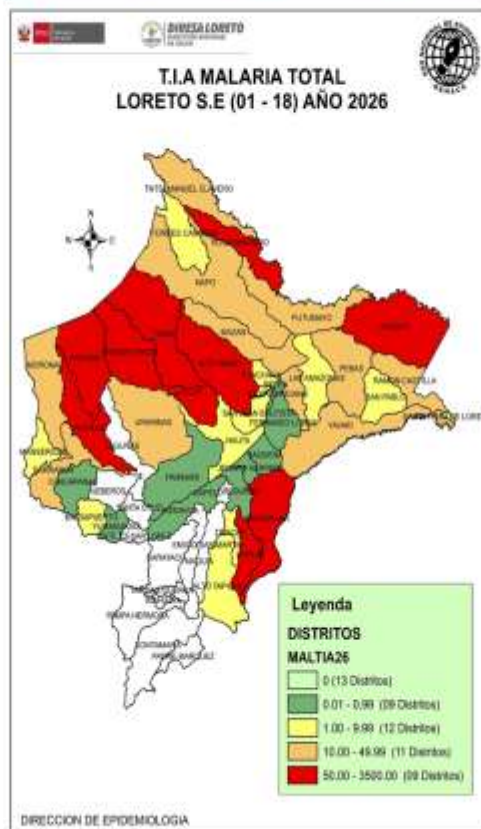
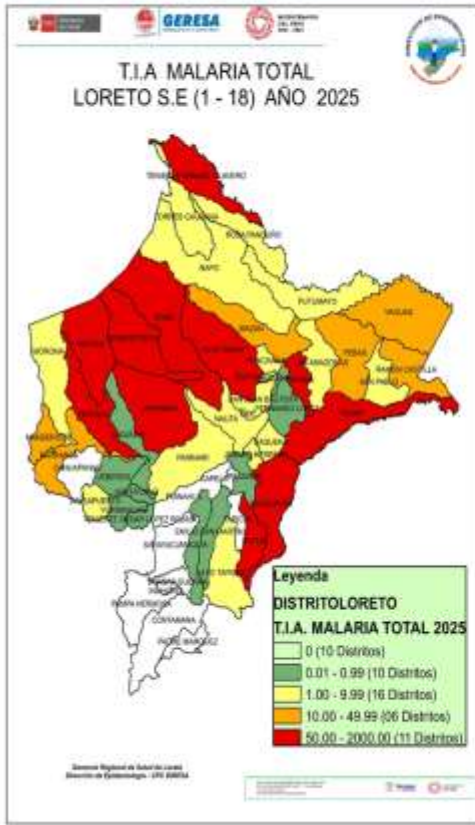
566
Casos Probables

00
Fallecidos

14
Hospitalizados SE 18

Nº	DISTRITO	P. vivax	P. falciparum	TOTAL	TASA DE INCIDENCIA ACUMULADA X 1000 HAB.	NIVEL DE RIESGO
1	ALTOBIAGO	0	0	0	0.00	SIN RIESGO
2	ALTOBUNO	0	0	0	0.00	SIN RIESGO
3	ALTOCAYAN	0	0	0	0.00	SIN RIESGO
4	ALTOYARACU	0	0	0	0.00	SIN RIESGO
5	ALTOYARACU	0	0	0	0.00	SIN RIESGO
6	ALTOYARACU	0	0	0	0.00	SIN RIESGO
7	ALTOYARACU	0	0	0	0.00	SIN RIESGO
8	ALTOYARACU	0	0	0	0.00	SIN RIESGO
9	ALTOYARACU	0	0	0	0.00	SIN RIESGO
10	ALTOYARACU	0	0	0	0.00	SIN RIESGO
11	ALTOYARACU	0	0	0	0.00	SIN RIESGO
12	ALTOYARACU	0	0	0	0.00	SIN RIESGO
13	ALTOYARACU	0	0	0	0.00	SIN RIESGO
14	ALTOYARACU	0	0	0	0.00	SIN RIESGO
15	ALTOYARACU	0	0	0	0.00	SIN RIESGO
16	ALTOYARACU	0	0	0	0.00	SIN RIESGO
17	ALTOYARACU	0	0	0	0.00	SIN RIESGO
18	ALTOYARACU	0	0	0	0.00	SIN RIESGO
19	ALTOYARACU	0	0	0	0.00	SIN RIESGO
20	ALTOYARACU	0	0	0	0.00	SIN RIESGO
21	ALTOYARACU	0	0	0	0.00	SIN RIESGO
22	ALTOYARACU	0	0	0	0.00	SIN RIESGO
23	ALTOYARACU	0	0	0	0.00	SIN RIESGO
24	ALTOYARACU	0	0	0	0.00	SIN RIESGO
25	ALTOYARACU	0	0	0	0.00	SIN RIESGO
26	ALTOYARACU	0	0	0	0.00	SIN RIESGO
27	ALTOYARACU	0	0	0	0.00	SIN RIESGO
28	ALTOYARACU	0	0	0	0.00	SIN RIESGO
29	ALTOYARACU	0	0	0	0.00	SIN RIESGO
30	ALTOYARACU	0	0	0	0.00	SIN RIESGO
31	ALTOYARACU	0	0	0	0.00	SIN RIESGO
32	ALTOYARACU	0	0	0	0.00	SIN RIESGO
33	ALTOYARACU	0	0	0	0.00	SIN RIESGO
34	ALTOYARACU	0	0	0	0.00	SIN RIESGO
35	ALTOYARACU	0	0	0	0.00	SIN RIESGO
36	ALTOYARACU	0	0	0	0.00	SIN RIESGO
37	ALTOYARACU	0	0	0	0.00	SIN RIESGO
38	ALTOYARACU	0	0	0	0.00	SIN RIESGO
39	ALTOYARACU	0	0	0	0.00	SIN RIESGO
40	ALTOYARACU	0	0	0	0.00	SIN RIESGO
41	ALTOYARACU	0	0	0	0.00	SIN RIESGO
42	ALTOYARACU	0	0	0	0.00	SIN RIESGO
43	ALTOYARACU	0	0	0	0.00	SIN RIESGO
44	ALTOYARACU	0	0	0	0.00	SIN RIESGO
45	ALTOYARACU	0	0	0	0.00	SIN RIESGO
46	ALTOYARACU	0	0	0	0.00	SIN RIESGO
47	ALTOYARACU	0	0	0	0.00	SIN RIESGO
48	ALTOYARACU	0	0	0	0.00	SIN RIESGO
49	ALTOYARACU	0	0	0	0.00	SIN RIESGO
50	ALTOYARACU	0	0	0	0.00	SIN RIESGO
51	ALTOYARACU	0	0	0	0.00	SIN RIESGO
52	ALTOYARACU	0	0	0	0.00	SIN RIESGO
53	ALTOYARACU	0	0	0	0.00	SIN RIESGO
54	ALTOYARACU	0	0	0	0.00	SIN RIESGO
55	ALTOYARACU	0	0	0	0.00	SIN RIESGO
56	ALTOYARACU	0	0	0	0.00	SIN RIESGO
57	ALTOYARACU	0	0	0	0.00	SIN RIESGO
58	ALTOYARACU	0	0	0	0.00	SIN RIESGO
59	ALTOYARACU	0	0	0	0.00	SIN RIESGO
60	ALTOYARACU	0	0	0	0.00	SIN RIESGO
61	ALTOYARACU	0	0	0	0.00	SIN RIESGO
62	ALTOYARACU	0	0	0	0.00	SIN RIESGO
63	ALTOYARACU	0	0	0	0.00	SIN RIESGO
64	ALTOYARACU	0	0	0	0.00	SIN RIESGO
65	ALTOYARACU	0	0	0	0.00	SIN RIESGO
66	ALTOYARACU	0	0	0	0.00	SIN RIESGO
67	ALTOYARACU	0	0	0	0.00	SIN RIESGO
68	ALTOYARACU	0	0	0	0.00	SIN RIESGO
69	ALTOYARACU	0	0	0	0.00	SIN RIESGO
70	ALTOYARACU	0	0	0	0.00	SIN RIESGO
71	ALTOYARACU	0	0	0	0.00	SIN RIESGO
72	ALTOYARACU	0	0	0	0.00	SIN RIESGO
73	ALTOYARACU	0	0	0</		

MAPA DE RIESGO SEGÚN T.I.A. DE MALARIA, EN DISTRITOS DE LA REGIÓN LORETO, AÑOS 2025 - 2026 (S.E. 01 - 18)



La T.I.A. de Malaria en el 2026 muestra que hasta la S.E. 18; 41 distritos están en riesgo de transmisión de malaria, 20 de ellos califican como **Muy alto (9)** y **alto riesgo (11)**.

El mayor número de distritos de **Muy alto riesgo** se ubican en las provincias de Datem del Maraón, Loreto, Putumayo y Requena (Yaquerana), esto debido principalmente a la accesibilidad de las comunidades a las IPRESS en estos distritos.

Este año, en comparación con el 2025, en la misma semana epidemiológica, se notificó 43 distritos en riesgo de transmisión, 2 mas que el presente año (43/41), y los distritos de alto y muy alto Riesgo se ubican en las mismas provincias.

Fuente: Base Noti - CDC-MRISA, CPC-Dirección de Epidemiología 2026

CASOS DE MALARIA POR DISTRITOS EN LA REGIÓN LORETO, 2026 (S.E. 01 - 18)

N°	DISTRITOS	SEMANA EPIDEMIOLOGICA										2025 Total	2026 Total	Porcentaje 2025	Porcentaje acumulado 2026	VARIACION %
		1-10	11	12	13	14	15	16	17	18						
1	ANDOAS	1342	131	142	149	184	142	122	95	28	2063	2244	25.65%	25.65%	8.55	
2	TROMPETEROS	663	254	89	63	53	87	67	34	25	1068	1245	14.18%	19.81%	16.10	
3	PASTAZA	572	53	46	62	62	44	89	62	21	899	1013	13.55%	51.35%	66.01	
4	TIGRE	349	16	18	19	20	32	22	16	2	720	514	5.87%	57.22%	-28.61	
5	YAQUERANA	289	15	20	27	28	18	18	25	8	488	307	5.78%	63.21%	3.89	
6	KAYARI	151	15	14	17	29	31	32	50	34	348	383	4.37%	67.39%	-40.90	
7	URARINAS	133	14	45	40	41	25	31	9	5	349	303	3.92%	71.36%	-59.60	
8	ALTO NAMAY	152	21	12	12	8	6	18	23	22	335	267	3.05%	74.25%	-51.80	
9	NAPO	160	12	8	3	13	15	12	3	9	320	250	2.81%	77.26%	112.58	
10	SAN JUAN BAUTISTA	147	12	6	24	14	13	11	12	4	362	233	2.86%	79.82%	-65.84	
11	RAMON CASTILLA	97	11	8	16	28	22	18	14	10	444	224	2.56%	62.48%	-49.55	
12	PERAS	111	4	20	11	6	33	8	2	3	343	198	2.26%	64.74%	-42.27	
13	YAGLAS	132	15	10	4	5	5	7	3		26	181	2.07%	66.81%	586.15	
14	BARRANCA	63	4	5	2	15	39	32	7	2	163	169	1.93%	68.74%	3.68	
15	MORONA	78	15	10	10	9	9	7	4	2	36	144	1.64%	90.38%	300.00	
16	NAUTA	61	4	6	10	6	4	4	4		119	89	1.13%	91.52%	-16.81	
17	MAZAN	54	2	6	2	6	8	9	1	1	127	89	1.02%	92.53%	-29.92	
18	MANSTRICHE	48	2	5	4	7	1				240	67	0.77%	93.10%	-72.08	
19	INDIANA	27	2		5	1	10	4	5	8	303	62	0.71%	94.00%	-79.54	
20	ROSA PANDURO	49		3	4	1	2	1			1	60	0.69%	94.69%	1000.00	
21	PUTUMAYO	41	4	3	1	3	2	1	1		12	56	0.64%	95.33%	366.67	
22	TENIENTE MANUEL CLAVERO	42	3	3		3	3				176	54	0.62%	95.95%	-69.32	
23	SOPLUN	34	3	2			2	6	1	2	132	50	0.57%	96.52%	-62.12	
24	PUNCHANA	28		3	4	3	6	3	2	1	240	50	0.57%	97.09%	-79.17	
25	IGUITOS	28	6	3		5	1			1	236	45	0.51%	97.60%	-80.93	
26	BALSAPUERTO	12	7			6	14	2	1		25	42	0.48%	98.08%	68.00	
27	TORRES CAUSAMA	22	3	4	4	2	3	2			46	40	0.46%	98.54%	-13.04	
28	SAN PABLO	12	4	1	1	6	9	3	2	1	43	39	0.45%	98.98%	-6.30	
29	LAS AMAZONAS	10	1		1	7	3				14	22	0.25%	99.23%	57.14	
30	BELEN	12	3	1	2					1	41	20	0.23%	99.46%	-51.22	
31	SANTA ROSA DE LORETO	6	2	2				2			12	12	0.14%	99.60%	-60.00	
32	ALTO TAPICHE	2	1	2		1	1	3	2		5	10	0.11%	99.71%	100.00	
33	FERNANDO LÓPEZ	6				1					15	7	0.08%	99.79%	-53.33	
34	REQUENA	2				1				1	27	4	0.05%	99.84%	-85.19	
35	CAHUAPUANAS	0				1		2			3	3	0.03%	99.87%	-88.46	
36	PURIMAGUILLAS	0			1		1	2			26	3	0.03%	99.91%	-88.46	
37	SAGUENA	1	1								5	2	0.02%	99.93%	-60.00	
38	PARINARI	2									10	2	0.02%	99.95%	-80.00	
39	ZENARO HERRERA	2									9	2	0.02%	99.98%	-77.78	
40	PUNAHUA	0								1	1	0.01%	99.99%	-100.00		
41	TAPICHE	0				1					1	1	0.01%	100.00%	-100.00	
42	MAQUIA	0									2	0	0.00%	100.00%	-100.00	
43	TENIENTE CESAR LÓPEZ ROJAS	0									1	0	0.00%	100.00%	-100.00	
44	JERROS	0									6	0	0.00%	100.00%	-100.00	
45	SANTA CRUZ	0									1	0	0.00%	100.00%	-100.00	
46	EMILIO SAN MARTÍN	0									1	0	0.00%	100.00%	-100.00	
47	LAGUNAS	0									1	0	0.00%	100.00%	-100.00	
Total general		4957	563	534	515	522	612	557	336	165	10684	8757	100%			

Hasta la S.E. 18 del 2026, 41 distritos reportan casos de Malaria, mientras que en el 2025 fueron 43 distritos que notificaron casos.

17 distritos reportan incremento de casos de malaria de los cuales 9 distritos reportan un incremento de 100% a más en comparación al 2025. Asimismo, 24 distritos reportan menos casos que el año anterior en la misma semana.

10 distritos acumulan el 79.9 % de casos de malaria en la región, Andoas concentra el 25.65% de los casos, posicionándose como el principal foco activo de transmisión.

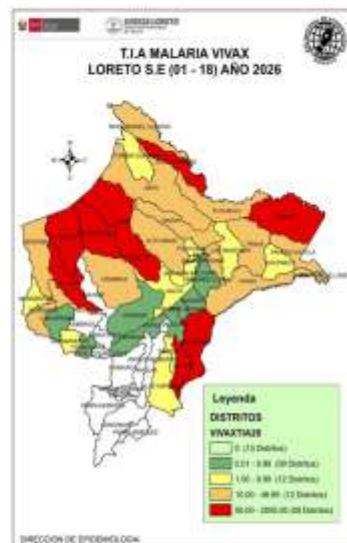
Hasta la S.E. 18; 4 distritos reportan casos de malaria que en el 2025 no reportaron y el distrito de Rosa Panduro reporta un incremento significativo, así también 6 distritos no reportan casos en el 2026 y que en el 2025 sí presentaron, estos distritos deberán investigarse más a fondo para determinar su receptividad.

Fuente: Base Noti Sp Dirección de Epidemiología 2026

CASOS DE MALARIA *P. vivax* POR DISTRITOS, REGIÓN LORETO 2026 (S.E. 01 - 18)

N°	DISTRITO	SEMANA EPIDEMIOLÓGICA										Total 2025	Total 2026	Porcentaje 2026	Porcentaje acumulado 2026	PORCENTAJE DE VARIACIÓN 2025-2026
		1-0	11	12	13	14	15	16	17	18						
1	ANDOAS	500	81	50	303	107	105	70	43	24	1122	1548	137.7%	21.7%	6.9%	
2	TROMPETEROS	523	104	79	41	41	32	37	24	18	720	1301	180.6%	30.6%	27.5%	
3	PASTAZA	378	31	32	47	48	24	47	38	16	372	833	223.9%	45.2%	75.5%	
4	TIGRE	316	27	34	17	17	32	22	14	2	521	449	86.4%	52.3%	-4.5%	
5	YAUQUERANA	302	11	14	24	24	38	31	18	6	448	289	64.5%	57.8%	-10.4%	
6	YAVARI	133	13	10	38	34	24	26	38	14	551	322	58.4%	67.4%	-9.5%	
7	URARINAS	114	11	41	44	27	15	22	4	4	526	276	52.5%	86.3%	-47.5%	
8	NAPO	180	12	3	3	22	15	12	3	8	117	255	217.6%	69.9%	117.9%	
9	SAN JUAN BAUTISTA	144	13	6	24	24	15	30	12	4	677	229	33.8%	73.1%	-66.1%	
10	RAMON CASTILLA	93	11	6	36	28	30	14	14	10	671	238	35.5%	76.2%	-41.7%	
11	PEBAS	208	4	18	11	9	33	8	1	3	268	284	106.0%	76.9%	-27.0%	
12	ALTO NANAY	115	30	11	7	7	5	11	7	13	519	184	35.5%	81.6%	-64.4%	
13	YAGUAS	124	34	10	4	5	5	7	3	26	172	243	141.3%	84.0%	560.5%	
14	BARRANCA	63	4	5	2	15	39	32	7	2	163	169	103.7%	86.5%	3.6%	
15	MORONA	76	15	10	10	9	7	7	4	2	28	140	500.0%	88.3%	400.0%	
16	NAUTA	59	4	6	10	6	4	4	4	4	105	97	92.4%	89.7%	-7.6%	
17	MAZAN	54	2	6	2	6	7	9	1	1	136	88	64.7%	90.9%	-30.1%	
18	MANSERICHE	48	2	5	4	7	7	7	7	7	240	66	27.5%	91.9%	-72.5%	
19	INDIANA	27	2	3	5	1	10	4	5	8	301	62	20.6%	92.7%	-79.4%	
20	ROSA PANDURO	49	3	3	4	1	2	1	1	1	60	8	13.3%	93.3%	-84.8%	
21	TENIENTE MANUEL CLAVERO	42	3	3	3	3	3	3	3	3	170	54	31.8%	94.3%	-69.1%	
22	PUTUMAYO	37	4	3	1	3	2	1	1	1	12	52	433.3%	95.1%	333.3%	
23	SOPLIN	34	3	2	3	3	2	6	1	2	131	50	38.2%	95.8%	-41.8%	
24	PUNCHANA	22	3	3	4	5	6	5	2	1	238	44	18.5%	96.4%	-81.5%	
25	IQUITOS	27	6	3	4	4	1	1	1	1	236	43	18.2%	97.0%	-81.7%	
26	BALSAPUERTO	12	7	7	6	14	2	1	1	1	25	42	168.0%	97.6%	88.0%	
27	TORRES CAUSANA	22	3	4	4	2	3	2	1	1	48	40	83.3%	98.2%	-13.4%	
28	SAN PABLO	11	4	1	1	6	9	3	2	1	36	38	105.6%	98.7%	5.6%	
29	LAS AMAZONAS	10	1	1	1	7	3	3	3	3	13	22	169.2%	99.0%	88.2%	
30	BELÉN	12	3	1	2	2	2	1	1	1	41	20	48.8%	99.5%	-51.2%	
31	SANTA ROSA DE LORITO	2	2	2	2	2	2	2	2	2	12	12	100.0%	99.8%	100.0%	
32	ALTO TAPICHU	6	1	1	1	1	1	1	1	1	5	10	200.0%	99.6%	100.0%	
33	FERNANDO LÓPEZ	6	1	1	1	1	1	1	1	1	15	7	46.7%	99.7%	-53.3%	
34	BEQUENA	2	1	1	1	1	1	1	1	1	27	4	14.8%	99.8%	-85.1%	
35	PURINAGUAS	0	1	1	2	2	2	2	2	2	28	3	10.7%	99.8%	-88.4%	
36	CAHUAPAGAS	0	1	1	1	1	1	1	1	1	3	3	100.0%	99.9%	-1.1%	
37	JENARO HERRERA	2	2	2	2	2	2	2	2	2	9	2	22.2%	99.9%	-77.7%	
38	PARINARI	2	2	2	2	2	2	2	2	2	9	2	22.2%	99.9%	-77.7%	
39	PUTUMAYO	0	1	1	1	1	1	1	1	1	1	1	100.0%	99.7%	-99.7%	
40	TAPICHU	0	1	1	1	1	1	1	1	1	1	1	100.0%	99.9%	-99.9%	
41	SAQUENA	1	1	1	1	1	1	1	1	1	5	2	40.0%	100.0%	-60.0%	
42	SANTA CRUZ	0	1	1	1	1	1	1	1	1	1	0	0.0%	100.0%	-100.0%	
43	EMILIO SAN MARTÍN	0	1	1	1	1	1	1	1	1	1	0	0.0%	100.0%	-100.0%	
44	TENIENTE CESAR LÓPEZ ROJAS	0	1	1	1	1	1	1	1	1	1	0	0.0%	100.0%	-100.0%	
45	IBEROS	0	1	1	1	1	1	1	1	1	6	0	0.0%	100.0%	-100.0%	
46	LAGUNAS	0	1	1	1	1	1	1	1	1	1	0	0.0%	100.0%	-100.0%	
47	MASUJA	0	1	1	1	1	1	1	1	1	2	0	0.0%	100.0%	-100.0%	
Total general		4039	430	422	401	455	527	431	277	140	8645	1082	100%			

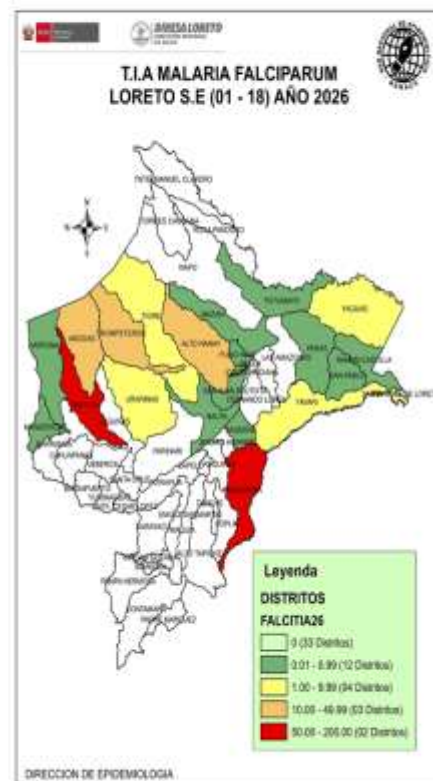
Fuente: Base Noti. CDC-MINSA. CPC- Dirección de Epidemiología 2026



Hasta la S.E. 18 del 2026, 41 distritos reportaron casos de Malaria Vivax, mientras que, a la misma semana del 2025, 43 distritos reportaron casos de vivax. El 81.57% de casos se concentran en 12 distritos. 17 distritos reportan un incremento de casos en comparación al 2025 de los cuales 10 muestran un incremento de 100% a más; así mismo 24 distritos reportan disminución con respecto al año pasado.

CASOS DE MALARIA *P. falciparum* POR DISTRITOS, REGIÓN LORETO, 2026 (S.E. 01 - 18)

N°	DISTRITO	SEMANA EPIDEMIOLÓGICA										Total 2025	Total 2026	Porcentaje 2026	Porcentaje acumulado 2026	PORCENTAJE DE VARIACIÓN 2025-2026
		1-10	11	12	13	14	15	16	17	18						
1	ANDOAS	337	41	51	47	27	37	44	9	5	557	598	107.3%	35.7%	7.4%	
3	PASTAZA	194	22	14	15	22	20	42	24	5	237	358	151.1%	57.1%	51.1%	
3	TROMPETEROS	159	50	20	22	12	24	10	8	4	333	309	92.8%	75.6%	-7.2%	
4	YAUQUERANA	86	4	3	2	2	2	4	7	2	40	108	270.0%	82.0%	170.0%	
5	ALTO NANAY	37	11	1	6	1	1	8	8	8	31	81	261.6%	86.9%	161.3%	
6	URARINAS	17	3	4	6	14	10	9	3	1	323	67	20.7%	90.9%	-79.3%	
7	YAVARI	18	2	14	9	5	7	6	6	6	117	61	52.1%	94.5%	-47.9%	
8	TIGRE	36	2	2	2	3	3	3	3	3	199	45	22.6%	97.2%	-77.4%	
9	YAGUAS	8	1	1	1	1	1	1	1	1	9	9	100.0%	97.7%	-2.3%	
10	RAMON CASTILLA	4	1	1	1	1	1	1	1	1	73	8	10.9%	98.2%	-89.0%	
11	PUNCHANA	6	1	1	1	1	1	1	1	1	2	6	300.0%	98.6%	200.0%	
12	SAN JUAN BAUTISTA	3	1	1	1	1	1	1	1	1	5	4	80.0%	98.8%	-20.0%	
13	MORONA	2	1	1	1	1	1	1	1	1	8	4	50.0%	99.0%	-50.0%	
14	PUTUMAYO	4	1	1	1	1	1	1	1	1	4	4	100.0%	99.3%	-0.7%	
15	PEBAS	2	1	2	2	2	2	2	2	2	77	4	5.2%	99.5%	-94.8%	
16	IQUITOS	1	1	1	1	1	1	1	1	1	2	2	100.0%	99.6%	-0.4%	
17	NAUTA	2	1	1	1	1	1	1	1	1	14	2	14.3%	99.8%	-85.7%	
18	SAN PABLO	1	1	1	1	1	1	1	1	1	7	1	14.3%	99.8%	-85.7%	
19	MANSERICHE	0	1	1	1	1	1	1	1	1	1	1	100.0%	99.9%	-0.1%	
20	SAQUENA	0	1	1	1	1	1	1	1	1	1	1	100.0%	99.9%	-0.1%	
21	MAZAN	0	1	1	1	1	1	1	1	1	1	1	100.0%	100.0%	0.0%	
22	SOPLIN	0	1	1	1	1	1	1	1	1	1	0	0.0%	100.0%	-100.0%	
23	LAS AMAZONAS	0	1	1	1	1	1	1	1	1	1	0	0.0%	100.0%	-100.0%	
24	NAPO	0	1	1	1	1	1	1	1	1	3	0	0.0%	100.0%	-100.0%	
25	INDIANA	0	1	1	1	1	1	1	1	1	2	0	0.0%	100.0%	-100.0%	
26	PARINARI	0	1	1	1	1	1	1	1	1	1	0	0.0%	100.0%	-100.0%	
Total general		917	133	112	110	87	105	126	59	25	2032	1674	100.0%			



Hasta la S.E. 18 del 2026; 21 distritos reportaron casos de Malaria *P. falciparum*, a la misma semana del 2025 se reportó el mismo número de distritos con falciparum. El 82.0% de casos se concentran en 4 distritos. Los distritos de Andoas y Pastaza de la provincia del Datem del Marañón reportan el 57.1% de malaria falciparum en la Región. En comparación al 2025; 10 distritos reportan un incremento de casos, de los cuales 8 reportan un aumento mayor al 100%; asimismo 10 distritos reportan disminución a la misma semana.

Fuente: Base Noti. CDC-MINSA. CPC- Dirección de Epidemiología 2026

NÚMERO DE CASOS DE MALARIA SEGÚN ETAPAS DE VIDA Y SEXO, REGIÓN LORETO, 2026 (S.E. 01 – 18)

Edad	MALARIA			TOTAL	Porcentaje casos
	<i>P. vivax</i>	<i>P. falciparum</i>	<i>P. malariae</i>		
0-11 Años (Niños)	3493	711		4204	48.0%
12-17 Años (Adolescente)	978	298		1276	14.6%
18-29 Años (Joven)	1059	286		1345	15.4%
30-59 Años (Adulto)	1320	334	1	1655	18.9%
60+ (Adulto Mayor)	232	45		277	3.2%
TOTAL	7082	1674	1	8757	100%



Según etapas de vida, los casos de Malaria se concentran en la etapa de vida Niño (48.0%), lo cual demuestra la transmisión comunitaria, seguido de los casos de malaria en etapa de vida Adulto con el 18,6%, lo cual estaría relacionado con las actividades económicas de este grupo etario.

SEXO	TIPO DE MALARIA			TOTAL	Frecuencia relativa
	<i>P. vivax</i>	<i>P. falciparum</i>	<i>P. malariae</i>		
Femenino	3114	827		3941	45.0%
Masculino	3968	847	1	4816	55.0%
TOTAL	7082	1674	1	8757	100%

En cuanto a los casos de Malaria por sexo, el mayor porcentaje corresponde al sexo masculino con 55.0% del total de casos de malaria reportados en el presente año, observándose una diferencia importante de porcentaje entre ambos sexos, pero que refleja probablemente la transmisión por actividad económica de la población masculina.

Fuente: Base Notif. CDC-MINSA, CPC- Dirección de Epidemiología 2026

HOSPITALIZADOS POR MALARIA EN LA REGIÓN LORETO, 2026 (S.E. 01 - 18)

N°	ESTABLECIMIENTOS	MALARIA <i>P. falciparum</i>	MALARIA <i>P. Vivax</i>	Total general
1	SAN LORENZO	12	7	19
2	HOSPITAL APOYO IQUITOS	4	10	14
3	HOSPITAL REGIONAL DE LORETO	3	9	12
4	HOSPITAL III IQUITOS	2	10	12
5	CLINICA NAVAL		6	6
6	HOSPITAL DE APOYO YURIMAGUAS	1	5	6
7	REMANSO		5	5
8	HOSPITAL MILITAR SANTA ROSA	2	2	4
9	HUAPAPA		4	4
10	SOPUN VARIAS		4	4
11	SANTA MERCEDES		3	3
12	AUGAYO		1	1
13	EL ESTRECHO		1	1
14	HOSPITAL YURIMAGUAS	1		1
15	TAMSHYACU		1	1
Total general		25	68	93



Hasta la Semana 18; se reportó 93 hospitalizados por malaria, 4 casos más que en el acumulado hasta la SE 17.

El mayor número de hospitalizados fue por *P. vivax* con 68 pacientes. En la SE 18 se notificó 1 hospitalizados. Desde la SE 09 se observa un descenso de hospitalizados por malaria.

San Lorenzo y Hospital apoyo Iquitos reportó el mayor número de hospitalizados hasta la presente semana.

Fallecido por Malaria en la Región Loreto S.E. 01 – 18; 2026

DISTRITO	2025		2026	
	MALARIA <i>P. falciparum</i>	MALARIA <i>P. vivax</i>	MALARIA <i>P. falciparum</i>	MALARIA <i>P. vivax</i>
ANDOAS	1	1	0	0
SAN JUAN BAUTISTA	0	1	0	0
TIGRE	0	1	0	0
URARINAS	0	0	1	0
Total general	1	3	1	0

ETAPA VIDA	2025	2026	% 2025
0-11 Años (Niños)	2	1	100.0
12-17 Años (Adolescente)	0	0	0.0
18-29 Años (Joven)	0	0	0.0
30-59 Años (Adulto)	1	0	0.0
60+ (Adulto Mayor)	1	0	0.0
Total general	4	1	100

Hasta la SE-18 del 2026, se reportó 1 fallecido, por *Plasmodium falciparum*, procedente de la Provincia de Loreto. Con respecto al 2025 se reportó 4 fallecidos a la misma semana epidemiológica 3 por *Plasmodium vivax* y 1 por *Plasmodium falciparum*

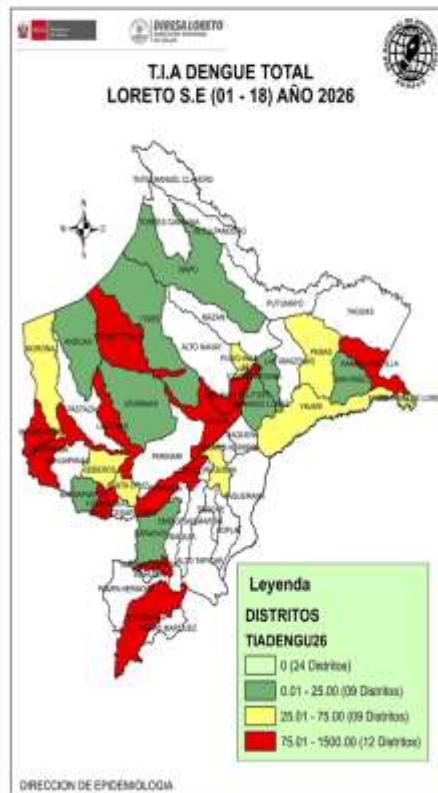
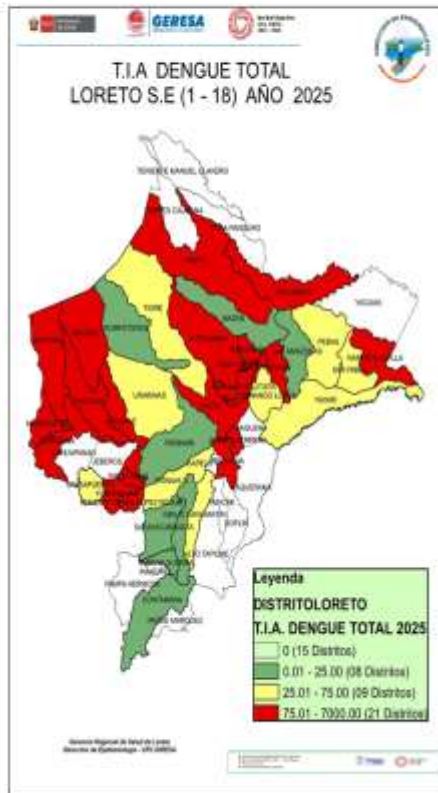
En el presente año el grupo etario afectado fueron los niños de 0 – 11 años. En el 2025 en la misma semana epidemiológica se reportó fallecidos en niños y adultos.

ESTABLECIMIENTOS	DIAGNOSTICO		Total general
	MALARIA <i>P. falciparum</i>	MALARIA <i>P. vivax</i>	
SANTA SILVIA	1	0	1
Total general	1	0	1

El establecimiento de salud donde se notificó la defunción por malaria fue Santa Silvia del distrito de Urarinas en la SE 12.

Fuente: Base Notif. CDC-MINSA, CPC- Dirección de Epidemiología 2025

MAPA DE RIESGO SEGÚN T.I.A. DE DENGUE, EN DISTRITOS DE LA REGIÓN LORETO, AÑOS 2025 – 2026 (S.E. 01 - 18)



La T.I.A. de Dengue en el 2026, muestra que hasta S.E. 18; 30 distritos están en **riesgo** de transmisión de dengue, reportando 12 distritos de alto riesgo. Se reporto 1 distritos de riesgo menos con respecto a la SE 17; esto debido a la confirmación de casos probables.

24 distritos de la región hasta la presente semana no reportaron casos de dengue

Los distritos de alto riesgo se ubican principalmente en las provincias de Maynas, Alto Amazonas y Datem del Marañón.

En comparación al 2025; el presente año reporta 9 distritos menos de alto riesgo.

El 2026 hasta la semana actual reporto 8 distritos de riesgo menos con respecto al 2025.

Fuente: Base Notif. CDC-MINSA, CPC-Dirección de Epidemiología 2026

HOSPITALIZADOS POR DENGUE EN LA REGIÓN LORETO, 2026 S.E. 01 - 18

Nº	IPRESS	DENGUE CON SIGNOS DE ALARMA	DENGUE GRAVE	DENGUE SIN SIGNOS DE ALARMA	TOTAL
1	HOSPITAL DE APOYO YURIMAGUAS	55	4	9	68
2	HOSPITAL APOYO IQUITOS	32	2	0	34
3	HOSPITAL YURIMAGUAS	25	1	3	29
4	SAN LORENZO	22	2	2	24
5	HOSPITAL III IQUITOS	16	0	0	16
6	HOSPITAL REGIONAL DE LORETO	11	0	0	11
7	SARAMIRZA	10	1	1	11
8	CONTAMANA	2	0	0	2
9	BEQUENA	2	0	0	2
10	CARRETERA KM. 11/2	2	0	0	2
11	ASOCIACION CIVIL SELVA AMAZONICA	1	1	1	2
12	SANTO TOMAS DE YURIMAGUAS	1	1	1	1
13	MORONACOOHA	1	0	1	1
14	SANTA ROSA DE RAMON CASTILLA	1	1	1	1
15	ORELLANA	1	1	1	1
16	CLINICA NAVAL	1	1	1	1
17	INDEPENDENCIA	1	0	0	1
18	JUANOTO DE SARAYACU	1	1	1	1
Total general		183	7	18	208

Hasta la S.E.18; 18 establecimientos de salud reportaron un acumulado de 208 casos hospitalizados, 171 de ellos fueron confirmados.

Con respecto al acumulado hasta la semana anterior (SE 17) se notificó 17 hospitalizados (8.9%) más.

El Hospital Apoyo de Yurimaguas e Iquitos reportan el mayor número de hospitalizados. Los casos de Dengue con signos de alarma fueron los casos con mayor proporción de hospitalizados.

No se reportó fallecidos hasta la presente semana, mientras que el 2025 se reportó 8 fallecidos a la misma semana.

ETAPA_VIDA	DENGUE CON SIGNOS DE ALARMA	DENGUE GRAVE	DENGUE SIN SIGNOS DE ALARMA	Total general
0-11 Años (Niños)	64	3	5	72
12-17 Años (Adolescente)	27	1	1	29
18-29 Años (Joven)	40	1	6	47
30-59 Años (Adulto)	45	2	5	52
60+ (Adulto Mayor)	7	1	1	8
Total general	183	7	18	208

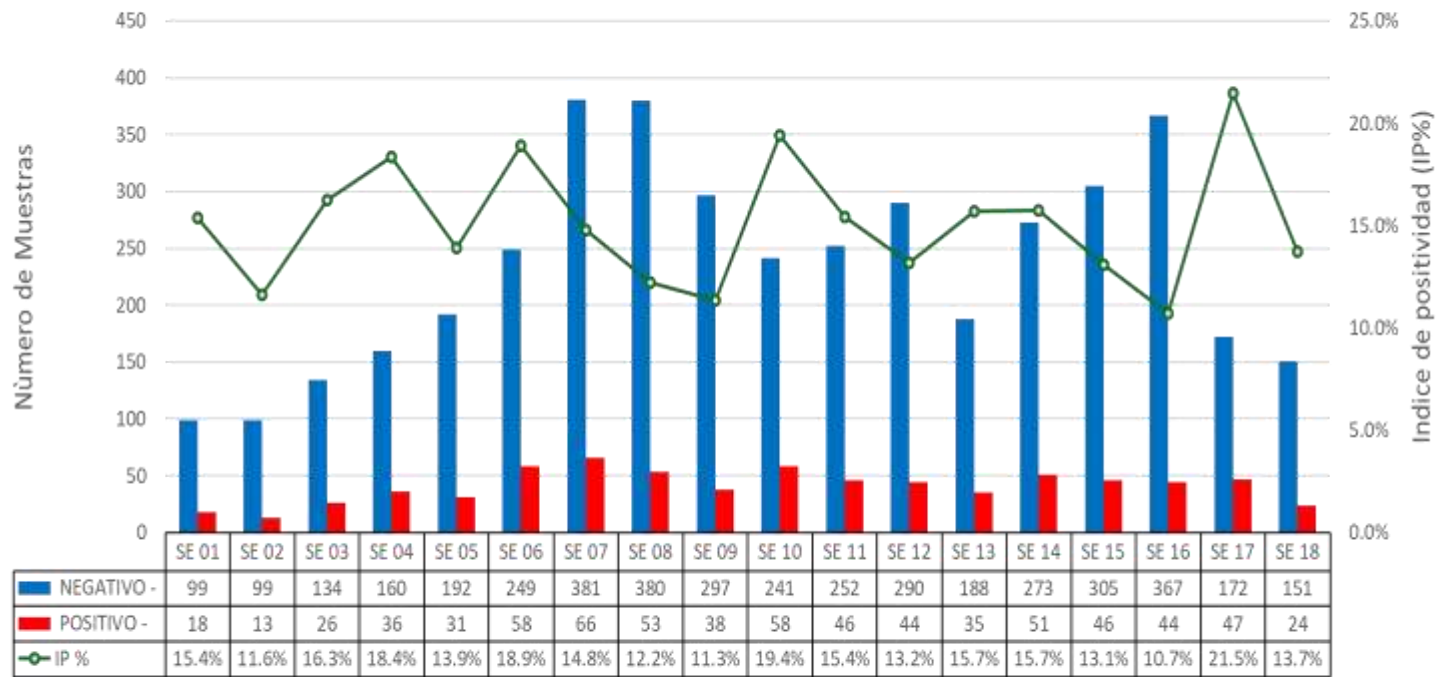


Hasta S.E. 18; los hospitalizados por Dengue fueron en su mayoría de la etapa de vida Niño con 72 casos y adultos con 52 casos.

En la S.E. 18 se presentó 14 hospitalizados de ellos 12 con signos de alarma, de estos 14 hospitalizados 5 casos se confirmo

Fuente: Base Notif. CDC-MINSA, CPC-Dirección de Epidemiología 2026

NÚMERO DE MUESTRAS DE DENGUE E ÍNDICE DE POSITIVIDAD (IP) POR SEMANAS EPIDEMIOLÓGICAS. SE 01 – SE18-2026. (CORTE 09.05.2026)

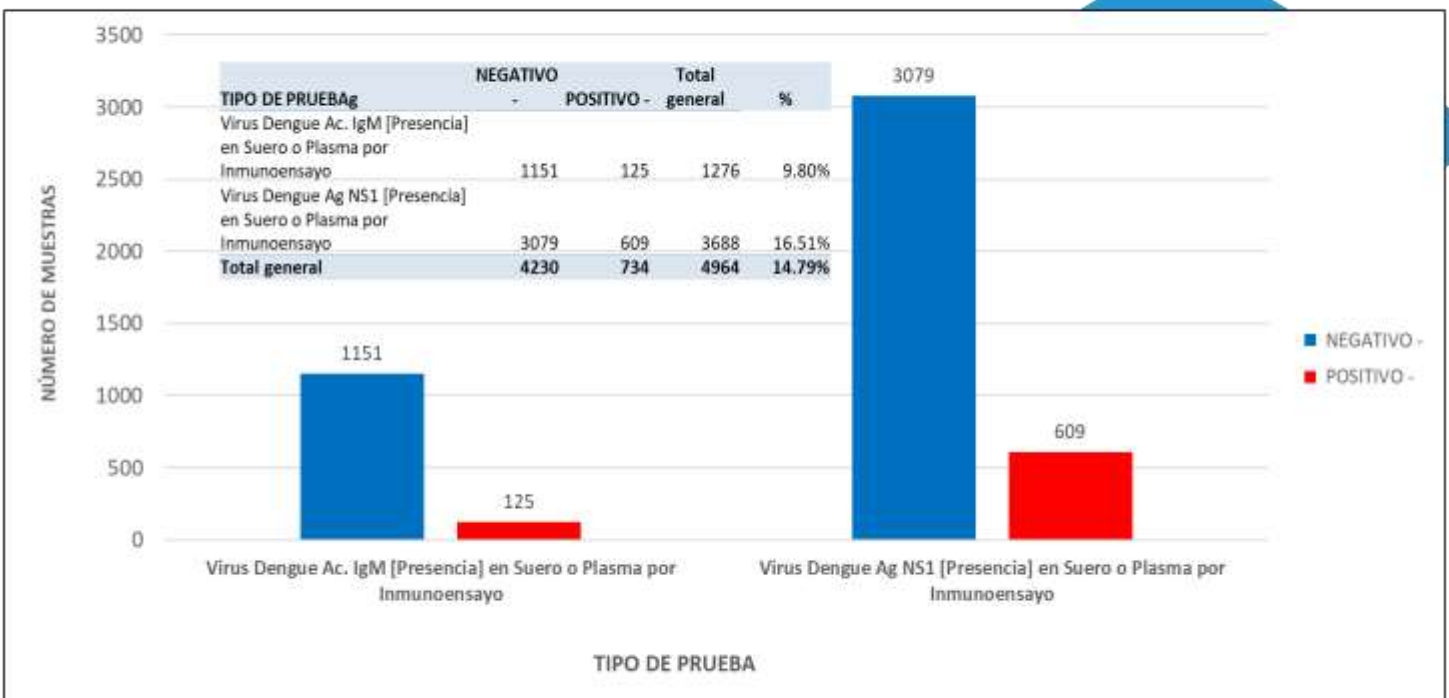


Fuente: DIRESA Loreto - CPC. Dirección de Referencia Regional de Loreto. Unidad de Virología. NatLabv2

Para la SE 18, los registros preliminares reportan un volumen de 175 pruebas procesadas con 24 casos confirmados, situando el IP inicial en un 13.7%. Si bien este indicador muestra una disminución porcentual frente a la semana previa, corresponde al ingreso parcial de muestras en curso, lo que mantiene vigente la alerta de transmisión continua en la jurisdicción a la espera del cierre epidemiológico.

Nota Metodológica: Es importante precisar que el universo de muestras analizadas (denominador) es dinámico y varía en cada reporte semanal. Esto se debe a la incorporación retrospectiva de muestras cuya fecha de toma es anterior a la semana epidemiológica en curso, lo que ajusta las tasas y cifras absolutas conforme se actualiza la base de datos.

RESULTADOS DENGUE POR TIPO DE PRUEBA (IgM y NS1). SE 01 - SE 18(CORTE 09.05.2026)



Fuente: DIRESA Loreto - CPC. Dirección de Referencia Regional de Loreto. Unidad de Virología. NatLabv2

La mayor cantidad de pruebas procesadas y de resultados positivos correspondió a NS1. Esto indica predominio de casos detectados en fase aguda de la infección.

RESULTADOS POSITIVOS DENGUE POR PROVINCIA Y TIPO DE PRUEBA. SE 01 – SE 18- 2026. (CORTE 09.05.2026)

PROVINCIA	IgM	NS1	% IgM	% NS1	Total /POSITIVOS
ALTO AMAZONAS	14	403	3.36%	96.64%	417
DATEM DEL MARAÑÓN	8	17	32.00%	68.00%	25
LORETO	4	18	18.18%	81.82%	22
MARISCAL RAMON CASTILLA	7	21	25.00%	75.00%	28
MAYNAS	88	137	39.11%	60.89%	225
REQUENA	2	6	25.00%	75.00%	8
UCAYALI	2	7	22.22%	77.78%	9
Total	125	609	17.03%	82.97%	734

Fuente: DIRESA Loreto -CPC, Dirección de Referencia Regional de Loreto, Unidad de Virología. NetLabv2

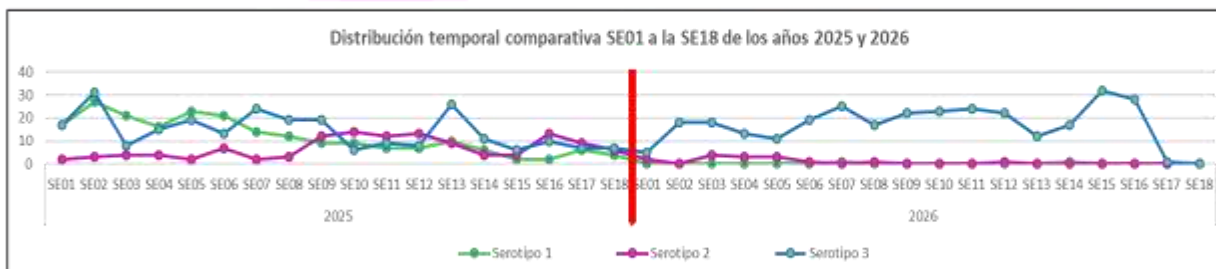
A nivel de distribución geográfica, el acumulado general asciende a 734 casos positivos. La provincia de Alto Amazonas concentra la mayor carga con 417 casos (96.64% detectados tempranamente por NS1), un volumen impulsado por el flujo ininterrumpido de insumos diagnósticos. Le sigue Maynas con 225 casos, manteniendo una positividad equilibrada (60.89% NS1 y 39.11% IgM) tras la regularización de su procesamiento local. Finalmente, jurisdicciones como Mariscal Ramón Castilla (28 casos), Datem del Marañón (25 casos) y Loreto (22 casos) sostienen una notificación constante, en tanto Ucayali (9 casos) y Requena (8 casos) muestran leves incrementos dentro de la vigilancia regional.

NÚMERO DE MUESTRAS DE DENGUE E INDICE DE POSITIVIDAD (IP) POR MICRORED Y EESS. SE 18-2026. (CORTE 09.05.2026)

SE	Micro RED	Establecimiento de Origen	NEGATIVO	POSITIVO	Total general	IP
18	BELEN	0000023 - C.S. I-3 9 DE OCTUBRE	2		2	
		0000051 - CENTRO DE SALUD 6 DE OCTUBRE	4		4	
		0000275 - CENTRO DE SALUD ACLAS BELEN DE VILLA BELEN	5		5	
	IQUITOS NORTE	0000007 - CENTRO DE SALUD MORONACOCOA	8		8	
		0000008 - CENTRO DE SALUD TUPAC AMARU DE IQUITOS	1		1	
	IQUITOS SUR	0000025 - CENTRO DE SALUD SAN JUAN DE MIRAFLORES	5		5	
		0000027 - CENTRO DE SALUD AMERICA DE SAN JUAN BAUTISTA	8		8	
		0000029 - CENTRO DE SALUD SANTA CLARA DE NANAY	3	1	4	
		0000693 - PUESTO DE SALUD MODELO		2	2	
		0000694 - PUESTO DE SALUD LOS DELFINES	4		4	
	LAGUNAS	0000193 - C.S. I-3 LAGUNAS	5	2	7	
	NO PERTENECE A NINGUNA MICRORED	0000001 - HOSPITAL IQUITOS "CESAR GARAYAR GARCIA"	15	1	16	
		0000210 - HOSPITAL SANTA GEMA DE YURIMAGUAS	23	5	28	
	PUNCHANA	00011409 - HOSPITAL III IQUITOS	10		10	
		00020274 - ESSALUD - HOSPITAL I YURIMAGUAS	12	7	19	
		00011397 - CENTRO DE ATENCION PRIMARIA III PUNCHANA	1		1	
		00011386 - CAP II SAN JUAN BAUTISTA	4	1	5	
		0000009 - CENTRO DE SALUD SAN ANTONIO DE IQUITOS	6		6	
	YURIMAGUAS	0000010 - PUESTO DE SALUD 1RO. DE ENERO	3		3	
		0000014 - PUESTO DE SALUD FERNANDO LORES	5		5	
		0000017 - P.S. PADRE COCHA	2		2	
		0000211 - CENTRO ESPEC.MATERNO INFAN.AGUAMIRO	1	1	2	
		0000212 - PAMPA HERMOZA DE YURIMAGUAS	4		4	
	Total general	0000224 - C.S. I-3 LOMA	2	1	3	
		0000228 - C.S. I-3 CARRETERA KM 1.5	4	1	5	
		0000229 - P.S. I-1 AA.HH. 30 DE AGOSTO KM. 17	2		2	
		0000232 - GRAU KM.40	3		3	
00007325 - P.S. NATIVIDAD		1		1		
00007326 - P.S. I-2 INDEPENDENCIA		8	2	10		
			151	24	175	13.7%

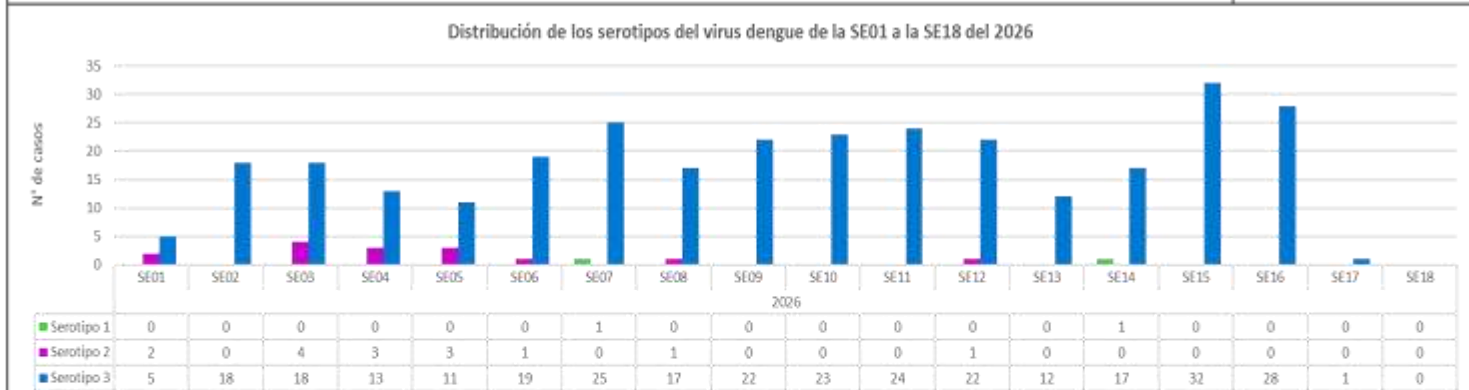
En la SE 18 2026, se han reportado un total de 175 muestras, 24 POSITIVOS, lo que corresponde a un IP general del 13.7%.

DISTRIBUCIÓN TEMPORAL DE LOS SEROTIPOS DEL VIRUS DENGUE EN LA REGIÓN LORETO SE01 – SE18.2026 (CORTE: 09/05/2026)



Datos acumulados 2026:

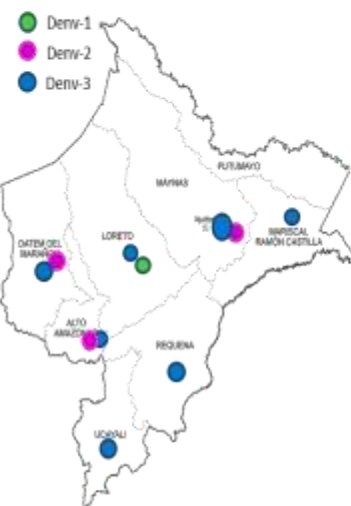
SE18		
0.6%	4.6%	94.8%
DENV-1	DENV-2	DENV-3
SE17		
0.7%	5.2%	94.1%
DENV-1	DENV-2	DENV-3



Hasta la Semana Epidemiológica (SE) 18 del año 2026, se registra la predominancia del serotipo DENV-3, que representa el **94.8%** de los casos acumulados; seguido por un descenso significativo del serotipo DENV-2, con el **4.6%**, y con registro del serotipo DENV-1 en las SE07 y SE14 representando el **0.6%**. La distribución temporal comparativa de las dieciocho semanas epidemiológicas correspondientes a los años 2025 y 2026 muestra diferencias significativas en relación con la dinámica de los serotipos predominantes en la región Loreto, observándose una disminución marcada en el año 2026.

FUENTE: INS, NetLab V.02, LRRL-LORETO, Unidad de Biología Molecular

DISTRIBUCIÓN GEOGRÁFICA DE LOS SEROTIPOS DEL VIRUS DENGUE EN LAS PROVINCIAS DE LA REGIÓN LORETO. SE01 – SE18 DEL 2026 (CORTE: 09/05/2026)



Distribución por distritos SE01 – SE18 del 2026

Provincia	Distrito	Negativo	Serotipo 1	Serotipo 2	Serotipo 3	Total
ALTO AMAZONAS	LAGUNAS	2	0	0	5	7
	YURIMAGUAS	21	0	1	236	258
DATEM DEL MARañÓN	BARRANCA	1	0	1	4	6
	MANSERICHE	0	0	1	1	2
LORETO	NAUTA	1	2	0	7	10
MARISCAL RAMON CASTILLA	RAMON CASTILLA	1	0	0	6	7
MAYNAS	BELEN	118	0	3	6	127
	IQUITOS	2	0	1	11	14
	NAPO	0	0	0	1	1
	PUNCHANA	5	0	3	7	15
	SAN JUAN BAUTISTA	6	0	5	20	31
PUTUMAYO	PUTUMAYO	1	0	0	0	1
REQUENA	REQUENA	1	0	0	2	3
UCAYALI	CONTAMANA	1	0	0	0	1
	VARGAS GUERRA	1	0	0	1	2
Total general		161	2	15	307	485

Para el año 2026, siete de las ocho provincias registran presencia del virus del dengue. Tres provincias (Alto Amazonas, Datem del Marañón y Maynas) presentan circulación de los serotipos **DENV-2** y **DENV-3**; la provincia de Loreto reporta **DENV-1** y **DENV-3**; tres provincias (Mariscal Ramón Castilla, Requena y Ucayali) registran **DENV-3**, mientras que en la provincia de Putumayo no se reportan casos.

En relación con los establecimientos notificantes de casos positivos, estos corresponden a siete (08) hospitales y diecisiete (17) establecimientos de atención primaria de la provincia de Alto Amazonas, entre las SE14 a la SE18 2026.

FUENTE: INS, NetLab V.02, LRRL-LORETO, Unidad de Biología Molecular

Distribución por Establecimiento notificante SE14 – SE18 del 2026

Semana Epi.	Establecimiento	Negativo	Serotipo 1	Serotipo 3	Total general
SE14	HOSPITAL REGIONAL DE LORETO	0	0	1	1
	CENTRO DE SALUD SAN JUAN DE MIRAFLORES	0	0	1	1
	PUESTO DE SALUD PROGRESO DE SAN JUAN BAUTISTA	0	0	1	1
	CENTRO DE SALUD AMERICA DE SAN JUAN BAUTISTA	0	0	1	1
	CENTRO DE SALUD 6 DE OCTUBRE	5	0	1	6
	SANTA CLOTILDE (REFERENCIAL)	0	0	1	1
	CENTRO DE SALUD NAUTA - NUCLEO BASE	0	0	1	1
	CENTRO DE SALUD CABALLOCOCHA	0	0	1	1
	C.S. I-3 LAGUNAS	0	0	2	2
	HOSPITAL SANTA GEMA DE YURIMAGUAS	1	0	4	5
SE15	C.S. I-3 LOMA	0	0	1	1
	P.S. I-1 SAN JUAN DE PAMPLONA	0	0	3	3
	C.S. I-4 SAN LORENZO	0	0	1	1
	CENTRO DE SALUD ACLAS BELEN DE VILLA BELEN	1	0	0	1
	PUESTO DE SALUD MODELO	0	0	1	1
	P.S. I-2 INDEPENDENCIA	0	0	2	2
	HOSPITAL III IQUITOS	0	0	1	1
	ESSALUD - HOSPITAL I YURIMAGUAS	0	0	8	8
	P.S. I-2 VILLA DEL PARANAPURA DE YURIMAGUAS	0	0	1	1
	HOSPITAL IQUITOS "CESAR GARAYAR GARCIA"	0	0	2	2
SE16	CENTRO DE SALUD MORDNACOCHA	0	0	1	1
	CENTRO DE SALUD SAN JUAN DE MIRAFLORES	0	0	3	3
	CENTRO DE SALUD 6 DE OCTUBRE	1	0	0	1
	CENTRO DE SALUD NAUTA - NUCLEO BASE	0	0	1	1
	HOSPITAL SANTA GEMA DE YURIMAGUAS	1	0	6	7
	CENTRO ESPEC. MATERNO INFAN. AGUAMIRO	0	0	2	2
	C.S. I-3 LOMA	0	0	2	2
	C.S. I-3 CARRETERA KM 1.5	0	0	1	1
	CENTRO DE SALUD ACLAS BELEN DE VILLA BELEN	4	0	0	4
	P.S. I-2 INDEPENDENCIA	0	0	3	3
SE17	ESSALUD - HOSPITAL I YURIMAGUAS	0	0	7	7
	HOSPITAL III CONTAMANA	1	0	0	1
	CENTRO DE SALUD MORDNACOCHA	0	0	1	1
	CENTRO DE SALUD 6 DE OCTUBRE	1	0	0	1
SE18	CENTRO DE SALUD ACLAS BELEN DE VILLA BELEN	1	0	0	1
	ESSALUD - HOSPITAL I YURIMAGUAS	1	0	0	1
	CENTRO DE SALUD 6 DE OCTUBRE	4	0	0	4
Total general		24	0	61	85

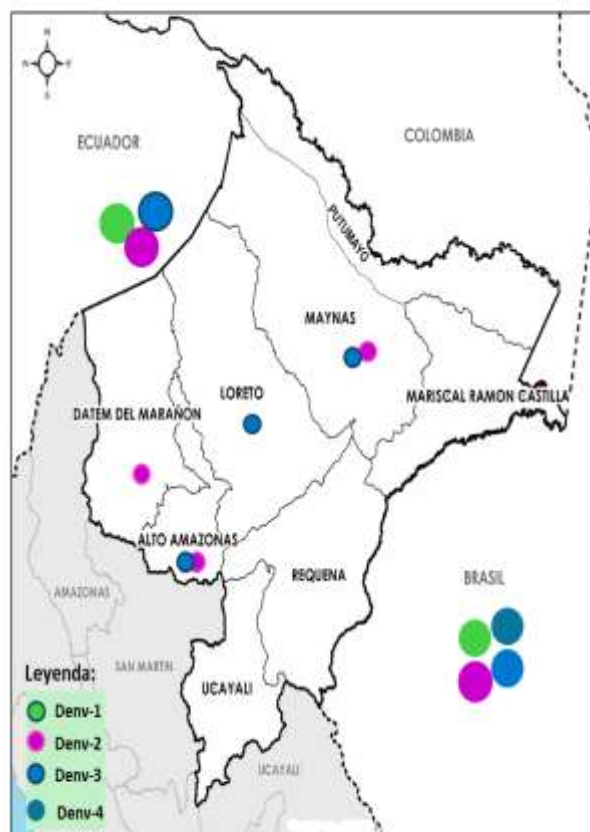
VIGILANCIA DE SEROTIPOS DEL DENGUE EN ZONAS FRONTERIZAS DE LA REGIÓN LORETO. SE01 – SE14 DEL 2026 (actualizado al 30/04/2026)

Pais	Año	Serotipo
Perú	2025	DENV 1,2,3
	2026	DENV 1,2,3
Ecuador	2025	DENV 1,2,3
	2026	DENV 2,3
Colombia	2025	DENV 1,2,3,4
Brasil	2025	DENV 1,2,3,4
	2026	DENV 1,2,3,4

En el año 2025: en las zonas fronterizas de la región Loreto, dos países registraron la presencia de los cuatro (4) serotipos del virus dengue: Brasil y Colombia. Por su parte, Ecuador y Perú reportaron tres (3) serotipos correspondientes a DENV-1, DENV-2 y DENV-3.

Para el año 2026, Brasil reportó la presencia de los serotipos DENV-1, DENV-2, DENV-3 y DENV-4, mientras que Ecuador notificó los serotipos DENV-2 y DENV-3.

En el caso de Perú, en las provincias fronterizas no se notificaron casos positivos para la identificación de serotipos del virus del dengue.



FUENTES: INS, NetLab V.02, LRRL-LORETO, Unidad de Biología Molecular, Plataforma de información en Salud (PLISA) de la OPS (<https://www.paho.org/es/documentos/situacion-epidemiologica-dengue-americas-semana-epidemiologica-14-2026>)

DIAGNÓSTICO DIFERENCIADO: MAYARO y OROPUCHE (CORTE 09.05.2026.) SE 01 - SE 18 2026

Oropouche

Etiquetas de fila	SE	Tipo de Prueba	NEGATIVO	POSITIVO	Total general	
2025				2	2	
2026	SE 02		5	5	5	
	SE 04		18	18	18	
	SE 03		10	10	10	
	SE 06		15	15	15	
	SE 05		13	13	13	
	SE 08		10	10	10	
	SE 07		10	10	10	
	SE 09		17	17	17	
	SE 13		12	12	12	
	SE 10	ELISA IGM OROPUCHE			1	1
		RT-PCR OROPUCHE		5	5	
	SE 01			2	2	
	SE 11			12	12	
	SE 12			24	24	
	SE 14	ELISA IGM OROPUCHE		5	5	
		RT-PCR OROPUCHE		19	19	
	SE 16	ELISA IGM OROPUCHE		6	6	
	RT-PCR OROPUCHE		5	5		
SE 15	ELISA IGM OROPUCHE		4	4		
	RT-PCR OROPUCHE		1	1		
SE 18	ELISA IGM OROPUCHE		1	1		
	ELISA IGM OROPUCHE		1	1		
Total general			197	1	198	

SE	Establecimiento	POSITIVO
SE 10	HOSPITAL REGIONAL DE LORETO	1
	ELISA IGM OROPUCHE	1
		1

Desde la SE 01 hasta la SE 18 2026 se publica los resultados **Negativos (198)** y **1 positivo** para el diagnóstico diferencial por oropouche.

Mayaro

Año SE	SE	Tipo de Prueba	NEGATIVO	Total general
2026	SE 02	RT-PCR en Tiempo Real Mayaro	5	5
	SE 04	Elisa IgM Mayaro	6	6
		RT-PCR en Tiempo Real Mayaro	12	12
	SE 03	RT-PCR en Tiempo Real Mayaro	10	10
	SE 06	Elisa IgM Mayaro	4	4
		RT-PCR en Tiempo Real Mayaro	11	11
	SE 05	Elisa IgM Mayaro	7	7
		RT-PCR en Tiempo Real Mayaro	7	7
	SE 08	Elisa IgM Mayaro	7	7
		RT-PCR en Tiempo Real Mayaro	3	3
	SE 07	Elisa IgM Mayaro	6	6
		RT-PCR en Tiempo Real Mayaro	5	5
	SE 09	Elisa IgM Mayaro	10	10
		RT-PCR en Tiempo Real Mayaro	7	7
	SE 13	Elisa IgM Mayaro	3	3
		RT-PCR en Tiempo Real Mayaro	9	9
	SE 10	Elisa IgM Mayaro	1	1
	RT-PCR en Tiempo Real Mayaro	5	5	
SE 11	Elisa IgM Mayaro	2	2	
	RT-PCR en Tiempo Real Mayaro	10	10	
SE 12	Elisa IgM Mayaro	5	5	
	RT-PCR en Tiempo Real Mayaro	19	19	
SE 14	Elisa IgM Mayaro	5	5	
	RT-PCR en Tiempo Real Mayaro	19	19	
SE 16	Elisa IgM Mayaro	6	6	
	RT-PCR en Tiempo Real Mayaro	5	5	
SE 15	Elisa IgM Mayaro	4	4	
	RT-PCR en Tiempo Real Mayaro	1	1	
SE 18	Elisa IgM Mayaro	1	1	
SE 01	RT-PCR en Tiempo Real Mayaro	2	2	
SE 17	Elisa IgM Mayaro	1	1	
2025	SE 49	Elisa IgM Mayaro	1	1
	SE 50	Elisa IgM Mayaro	1	1
	SE 53	RT-PCR en Tiempo Real Mayaro	1	1
Total general			201	201

Fuente: NetLab v1 (MAYARO, OROPUCHE)

Desde la SE 01 hasta la SE 18 2026 Según los resultados publicados por el INS en el marco de la vigilancia y el diagnóstico diferencial, para Mayaro se registran **201 resultados negativos**.

Las pruebas serológicas (IgM) y moleculares (PCR) para Oropouche y mayaro son procesadas por el INS.

DIAGNÓSTICO DIFERENCIADO: ZIKA y CHIKUNGUNYA (CORTE 09.05.2026.) SE 01 - SE 18 2026

Año SE	díastranscurridos	Nombre de Examen	Negativo -	Total general
2025			746	746
2026	SE 01		26	26
	SE 02		16	16
	SE 03		26	26
	SE 04		48	48
	SE 05		50	50
	SE 06		47	47
	SE 07		64	64
	SE 08		66	66
	SE 09		57	57
	SE 10		71	71
	SE 11		58	58
	SE 12		71	71
	SE 13		31	31
	SE 14		75	75
	SE 15	Presencia de ARN de Virus Zika por RT-PCR tiempo real	41	41
		Virus Chikungunya ARN [Presencia] en suero o plasma por RT-PCR en tiempo Real	41	41
		ELISA para detección de Anticuerpos IgM contra el virus Chikungunya	25	25
	SE 16	Presencia de ARN de Virus Zika por RT-PCR tiempo real	22	22
		Virus Chikungunya ARN [Presencia] en suero o plasma por RT-PCR en tiempo Real	22	22
		ELISA para detección de Anticuerpos IgM contra el virus Chikungunya	20	20
	SE 17	Presencia de ARN de Virus Zika por RT-PCR tiempo real	2	2
		Virus Chikungunya ARN [Presencia] en suero o plasma por RT-PCR en tiempo Real	2	2
		ELISA para detección de Anticuerpos IgM contra el virus Chikungunya	4	4
	SE 18	Presencia de ARN de Virus Zika por RT-PCR tiempo real	6	6
		Virus Chikungunya ARN [Presencia] en suero o plasma por RT-PCR en tiempo Real	6	6
Total general			1643	1643

• De acuerdo con los resultados publicados por el INS hasta la Semana Epidemiológica (SE) 18-2026, Los análisis realizados mediante RT-PCR en tiempo real **REGISTRAN ÚNICAMENTE RESULTADOS NEGATIVOS** para Zika y Chikungunya, haciendo un total de **1643 resultados reportados**.

• Hasta la SE 18 2026, no se tiene reporte positivo para fiebre amarilla

AVANCE DE LA 3RA INTERVENCIÓN DEL TRATAMIENTO FOCAL EN LOS 39 SECTORES DE LA CIUDAD DE IQUITOS (24 de Abril al 06 de Mayo del 2026)

Se dio inicio a la 3ra intervención del control larvario en los cuatro distritos de la ciudad de Iquitos, teniendo como cobertura de Campo en el distrito de Punchana de 71%, Iquitos con 70.1%, Belén con 68%, San Juan con 68.5%. Con una cobertura de avance de 14.5% como ciudad de Iquitos.



IPRESS	SECTOR	FECHA	META programada	% AVANCE	CASAS							COBERTURA CAMPO				TOTAL Viviendas Positivas	TOTAL Recipientes Positivos	L.I	I.B
					Inspeccionados	Tratadas	Cerradas	Deshabitadas	Remuevientes	Total	N° Residentes	% Insp	%Cerr.	%Desh.	%Ren.				
PUNCHANA	1 al 6 y 37	24/04 - 05/05/2026	21875	15.5%	3382	1359	1067	233	82	4764	12927	71.0	22.4	4.9	1.7	623	1054	18.4	31.2
IQUITOS	7 al 19	24/04 - 05/05/2026	36328	14.1%	5151	2643	1660	304	229	7324	22401	70.1	22.7	4.2	3.1	819	1471	16.0	28.7
BELÉN	20 al 25 y 23A	24/04 - 05/05/2026	21019	16.2%	3397	1512	1133	322	145	4997	12357	68.0	22.7	6.4	2.9	610	1003	18.0	29.5
SAN JUAN	26 al 36 y 38	24/04 - 06/05/2026	35587	13.5%	4790	2006	1536	546	116	6988	15005	68.5	22.0	7.8	1.7	1163	2427	24.3	50.7
TOTAL CIUDAD	1 al 38	24/04 - 06/05/2026	114819	14.5%	16700	7520	5396	1405	572	24073	62680	68.4	22.4	5.8	2.4	3215	5955	19.3	35.7

AVANCE DE LA 3RA. INTERVENCION DE TRATAMIENTO FOCAL EN LAS LOCALIDADES PERI URBANAS DE LA CIUDAD DE IQUITOS (24 de Abr. al 05 de May. del 2026)

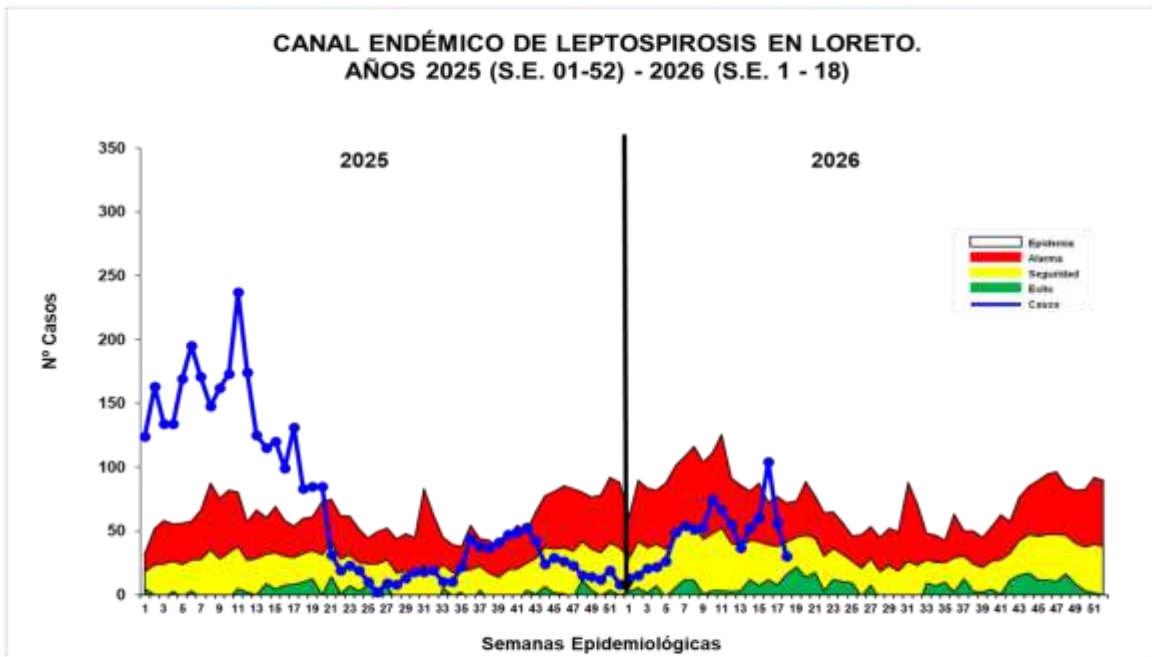
Se está realizando la 3ra. Intervención del control larvario en 4 localidades de Peri urbanas de la ciudad de Iquitos, teniendo coberturas en Santa Clara de 63%, Santo Tomás con 68.7%, Quistococha con 54.7%, y los Delfines con 68.1%.



PROVINCIA	DISTRITO	IPRESS	SECTOR/LOCALID.	FECHA	INTERVENCIÓN	META	% AVANCE	VIVIENDAS						Nº de Residentes	COBERTURA CAMPO				TOTAL Viviendas Positivas	TOTAL Recipientes Positivos	Situación Tratamiento
								Inspeccionado	Total	Cerrado	Declarado	Reconstruido	Total		% Insp	% Cerr.	% Desh.	% Ren.			
MAYNAS	SAN JUAN	SANTA CLARA	SANTA CLARA	24-04-05/05-2026	II	2443	24.4%	597	292	294	32	24	947	1759	63.0	31.0	3.4	2.5	110	183	AVANCE
		SANTO TOMÁS	SANTO TOMÁS	24-04-02/05-2026	II	4847	14.0%	681	158	211	79	20	991	1451	68.7	21.3	8.0	2.0	112	212	AVANCE
		QUISTOCOCHA	QUISTOCOCHA	24-04-05/05-2026	II	7548	10.1%	759	245	475	130	24	1388	2189	54.7	34.2	9.4	1.7	175	312	AVANCE
		LOS DELFINES	LOS DELFINES	24-04-05/05-2026	II	3643	26.0%	949	232	321	105	21	1394	1672	68.1	23.0	7.4	1.5	136	229	AVANCE
TOTAL GENERAL						18481	16.2%	2986	927	1301	344	89	4720	7071	63.3	27.6	7.3	1.9	533	936	

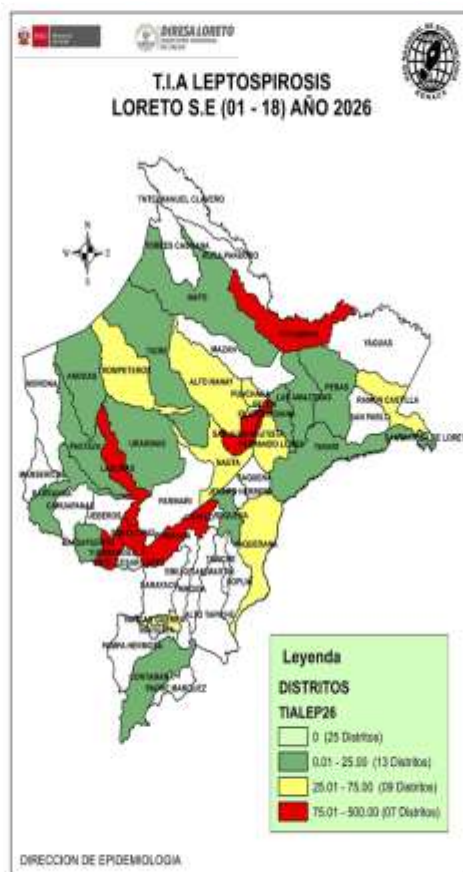
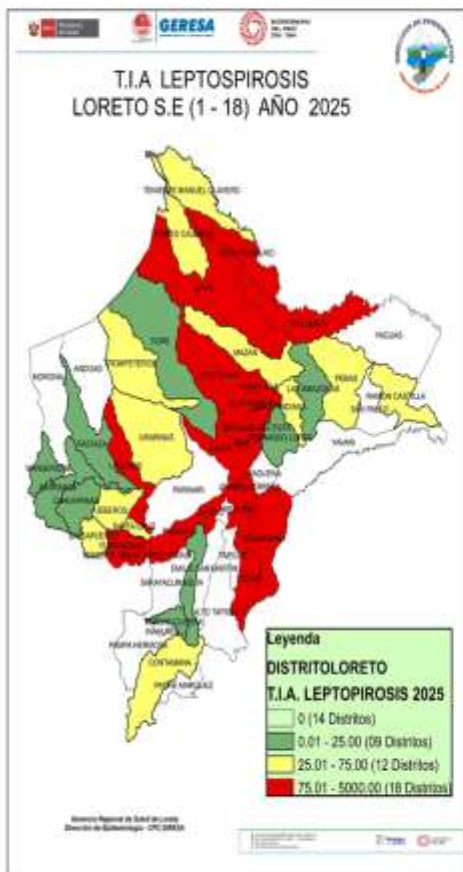
Fuente: Unidad de Vigilancia Entomológica y Control de Vectores – DIRESA LORETO

CANAL ENDÉMICO DE LEPTOSPIROSIS LORETO, AÑOS 2025 (S.E. 1-52) - 2026 (S.E. 01 - 18)



Hasta la S.E. 18 del 2026; se reportó 840 casos acumulado de Leptospirosis, 101 casos más que el acumulado de la semana anterior (17), el 23.9%(201) son confirmados y el 76.1% aún permanece probable. En comparación al 2025, hasta la semana 18 se observa una disminución de los casos como se ve en la curva de tendencia. La curva de casos de Leptospirosis en la S.E. 18 del 2025 se observa en zona de **EPIDEMIA**, mientras que este 2026 la curva se ubica en zonas de **SEGURIDAD** por el descenso de casos en las dos últimas semanas.

MAPA DE RIESGO SEGÚN T.I.A. DE LEPTOSPIROSIS, EN DISTRITOS DE LA REGIÓN LORETO, 2025 - 2026 (S.E. 01 - 18)



La T.I.A. de Leptospirosis en el 2026 muestra que hasta la S.E. 18; 29 distritos están en **riesgo** de transmisión de Leptospirosis, 7 de ellos en alto riesgo

El 46.3% (25) de los distritos de la Región hasta la presente semana no reportaron casos de Leptospirosis.

Los distritos de riesgo se ubican en la provincia Maynas con mayor frecuencia, seguido del Alto Amazonas.

Comparando el mismo periodo de tiempo del 2025, Loreto reportó 10 distritos menos en riesgo de transmisión en el presente año.

CASOS DE LEPTOSPIROSIS NOTIFICADOS SEGÚN DISTRITOS, REGIÓN LORETO, 2026 (S.E. 01 - 18)

N°	DISTRITO	Semana Epidemiológica										Total 2025	Total 2026	Porcentaje 2026	Porcentaje acumulado 2026	VARIACION PORCENTUAL 2025-2026
		1	2	3	4	5	6	7	8	9	10					
1	YURIMAGUAS	17	9	16	20	14	20	20	25	20	244	211	35,12%	25,1%	↓	-44%
2	SAN JUAN BAUTISTA	87	18	8	8	12	18	43	14	3	351	238	34,76%	49,9%	↓	-68%
3	BELEN	88	20	23	9	7	7	19	3	2	417	173	21,31%	71,2%	↓	-57%
4	IQUITOS	40	11	8	8	5	8	7	4		342	30	11,02%	83,5%	↓	-72%
5	PUNCHANA	27	4	1		6	2	7	1	1	164	40	5,83%	88,3%	↓	-66%
6	WALITA	14			1	3	2	1			161	21	2,50%	90,8%	↓	-87%
7	LADUNAS	1			1	1	3	1	4	1	41	12	1,45%	92,3%	↓	-71%
8	RAMON CASTILLA	6	1								9	9	1,87%	91,3%	↓	0%
9	REQUENA	4		1							28	3	0,80%	93,9%	↓	-82%
10	SANTA CRUZ	0						4	1		3	3	0,80%	94,5%	↓	87%
11	PUTUMAYO	3			1						48	4	0,48%	95,0%	↓	-92%
12	FERNANDO LORES	2	1					1			2	4	0,48%	95,5%	↓	100%
13	TROMPETEROS	1	1		1		1				4	4	0,48%	96,0%	↓	0%
14	VARGAS GUERRA	4									1	4	0,48%	96,4%	↓	300%
15	PUNAHUA	4									6	4	0,48%	96,9%	↓	-33%
16	URANAS	1				1	1				6	3	0,36%	97,3%	↓	-50%
17	ALTO NANAY	1				1				1	29	3	0,36%	97,6%	↓	-90%
18	VALVAR	1	1								2	2	0,24%	97,9%	↓	60%
19	PESAS	2									5	2	0,24%	98,1%	↓	60%
20	ANDOGAS	2									2	2	0,24%	98,3%	↓	0%
21	NAPO	2									128	2	0,24%	98,6%	↓	-88%
22	BARRANCA	2									2	2	0,24%	98,8%	↓	0%
23	CONTAMANA	2									16	2	0,24%	99,0%	↓	-88%
24	BALSAPUERTO	2									13	2	0,24%	99,3%	↓	-85%
25	TIORE	1				1					2	2	0,24%	99,5%	↓	0%
26	LAS AMAZONAS	1									1	1	0,12%	99,6%	↓	0%
27	INDIANA	0					1				9	1	0,12%	99,8%	↓	-89%
28	YAUQUERANA	0				1					4	1	0,12%	99,9%	↓	-75%
29	PASTAZA	1									1	1	0,12%	100,0%	↓	0%
30	LEBEROS	0									4	0	0,00%	100,0%	↓	-100%
31	SOPLIN	0									1	0	0,00%	100,0%	↓	-100%
32	MANSERCHE	0									1	0	0,00%	100,0%	↓	-100%
33	TENIENTE CESAR LOPEZ ROJAS	0									8	0	0,00%	100,0%	↓	-100%
34	CAMURPANAS	0									1	0	0,00%	100,0%	↓	-100%
35	TENIENTE MANUEL CLAVERO	0									1	0	0,00%	100,0%	↓	-100%
36	ROSA PANDURO	0									13	0	0,00%	100,0%	↓	-100%
37	MAZAN	0									5	0	0,00%	100,0%	↓	-100%
38	MAQUJA	0									2	0	0,00%	100,0%	↓	-100%
39	TOBRES CAUSANA	0									2	0	0,00%	100,0%	↓	-100%
40	ENARO HERRERA	0									82	0	0,00%	100,0%	↓	-100%
TOTAL		379	68	55	37	53	60	104	56	30	2637	840	100%			

Hasta la S.E. 18; 29 distritos notificaron casos de Leptospirosis en comparación al año 2025 donde 38 distritos reportaron casos.

Hasta la semana 18 se notificaron 68.1% (1797) casos menos con respecto al 2025.

El 82.5% de casos se concentran en 4 distritos, siendo Yurimaguas y San Juan los que encabezan la lista.

No se reportaron fallecidos por Leptospirosis en la presente semana.

RESULTADOS DE MUESTRAS PROCESADAS EN EL LABORATORIO DE REFERENCIA REGIONAL DE LORETO, PARA DIAGNÓSTICO DE LEPTOSPIROSIS POR EL MÉTODO DE ELISA IgM, POR ESTABLECIMIENTO DE SALUD DE LA S.E. 18 – 2026.

N°	IPRESS	REACTIVO	%	INDETERMINADO	%	NO REACTIVO	%	TOTAL	% TOTAL
1	P.S. LOS DELFINES	9	5,8	4	2,6	12	7,7	25	16,0
2	C.S. SAN JUAN DE MIRAFLORES	6	3,8	2	1,3	8	5,1	16	10,3
3	C.S. AMERICA DE SAN JUAN BAUTISTA	7	4,5	2	1,3	5	3,2	14	9,0
4	C.S. ORELLANA	5	3,2	3	1,9	3	1,9	11	7,1
5	C.S. SANTA CLARA DE NANAY	4	2,6	2	1,3	4	2,6	10	6,4
6	C.S. MORONACOCHA	3	1,9	1	0,6	5	3,2	9	5,8
7	HOSPITAL APOYO IQUITOS	3	1,9	1	0,6	5	3,2	9	5,8
8	HOSPITAL REGIONAL DE LORETO	3	1,9	1	0,6	4	2,6	8	5,1
9	C.S. SAN ANTONIO	2	1,3	3	1,9	2	1,3	7	4,5
10	P.S. MASUSA	5	3,2	0	0,0	1	0,6	6	3,8
11	C.S. REQUENA	3	1,9	2	1,3	1	0,6	6	3,8
12	P.S. PROGRESO	3	1,9	0	0,0	2	1,3	5	3,2
13	P.S. FERNANDO LORES	3	1,9	0	0,0	1	0,6	4	2,6
14	P.S. 1RO. DE ENERO	3	1,9	0	0,0	1	0,6	4	2,6
15	C.S. CONTAMANA	2	1,3	0	0,0	2	1,3	4	2,6
16	ESSALUD	1	0,6	0	0,0	3	1,9	4	2,6
17	C.S. 6 DE OCTUBRE	2	1,3	0	0,0	2	1,3	4	2,6
18	C.S. TUPAC AMARU	1	0,6	1	0,6	2	1,3	4	2,6
19	C.S. BELEN	1	0,6	0	0,0	1	0,6	2	1,3
20	C.S. BRETAÑA	0	0,0	0	0,0	1	0,6	1	0,6
21	P.S. PADRE COCHA	0	0,0	0	0,0	1	0,6	1	0,6
22	C.S. 9 DE OCTUBRE	0	0,0	0	0,0	1	0,6	1	0,6
23	C.S. CARDOZO	1	0,6	0	0,0	0	0,0	1	0,6
	TOTAL GENERAL	67	42,9	22	14,1	67	42,9	156	100,0

Fuente: Registro de Datos Leptospira - LRR- 2026

- ✓ En la S.E.18 2026 ingresaron 156 muestras de suero, obtenidas en 23 IPRESS para diagnóstico por el método de ELISA IgM para el Diagnóstico de Leptospira.
- ✓ El 42.9% fueron REACTIVAS y el 14.1% fueron INDETERMINADAS, las cuales fueron remitidas al INS para confirmación por el Método de Micro Aglutinación (MAT). Se observa que el 42.9% de las muestras procesadas fueron No reactivas, principalmente procedentes de la IPRESS Delfines, (12) y la IPRESS San Juan de Miraflores (8).
- ✓ La mayor cantidad de muestras obtenidas se registró en la IPRESS Los Delfines (25) y la IPRESS San Juan de Miraflores (16).

RESULTADOS DE MUESTRAS PROCESADAS PARA DIAGNÓSTICO DE LEPTOSPIROSIS POR EL MÉTODO DE ELISA IgM, POR DISTRITOS DE LA S.E. 18 – 2026

Nº	DISTRITO	REACTIVO	%	INDETERMINADO	%	NO REACTIVO	%	TOTAL	% TOTAL
1	SAN JUAN	31	19.9	10	6.4	36	23.1	77	49.4
2	IQUITOS	10	6.4	6	3.8	10	6.4	26	16.7
3	PUNCHANA	10	6.4	1	0.6	6	3.8	17	10.9
4	BELEN	6	3.8	0	0.0	6	3.8	12	7.7
5	VARGAS GUERRA	5	3.2	3	1.9	3	1.9	11	7.1
6	REQUENA	3	1.9	2	1.3	1	0.6	6	3.8
7	CONTAMANA	2	1.3	0	0.0	2	1.3	4	2.6
8	NAUTA	0	0.0	0	0.0	1	0.6	1	0.6
9	RAMON CASTILLA	0	0.0	0	0.0	1	0.6	1	0.6
10	PUINAHUA	0	0.0	0	0.0	1	0.6	1	0.6
	TOTAL GENERAL	67	42.9	22	14.1	67	42.9	156	100.0

Fuente: Registro de Datos Leptospira – LRRL – 2026

- ✓ En la S.E. 18 2026 ingresaron 156 muestras de suero, obtenidas en 10 distritos de la región Loreto para diagnóstico por el método de ELISA IgM para el Diagnóstico de Leptospira.
- ✓ Al igual que a nivel de las IPRESS, el **42.9%** fueron REACTIVAS y el **14.1%** fueron INDETERMINADAS. Y aquí también se observa un importante porcentaje de los resultados de Elisa IgM para Leptospirosis que fueron NO REACTIVOS (**42.9%**) y éstos mayormente se registraron en los distritos de San Juan (36) e Iquitos (10).
- ✓ Los distritos con mayor número de muestras Reactivas fueron San Juan (31) e Iquitos y Punchana (10).
- ✓ La mayor cantidad de muestras obtenidas y analizadas en el Laboratorio Referencial se registran en los siguientes distritos: San Juan (77) e Iquitos (26).

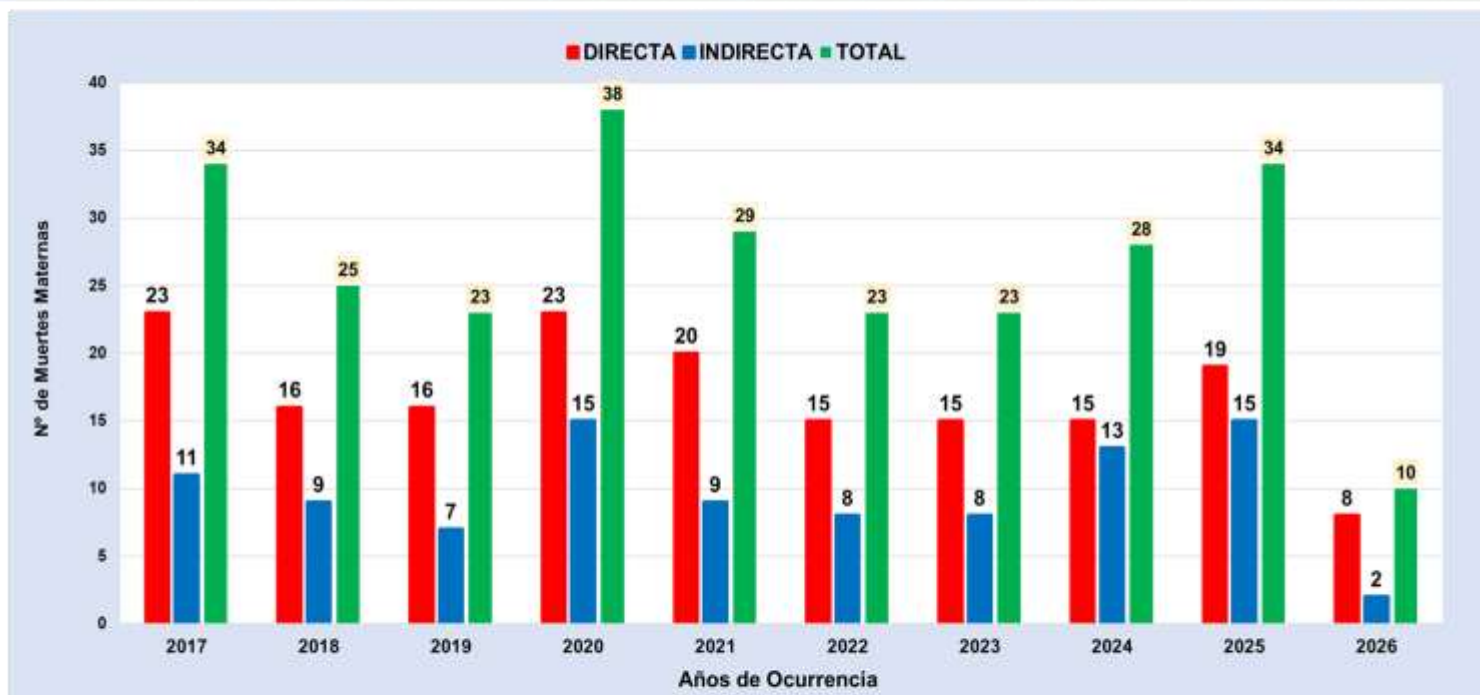
MUESTRAS PROCESADAS S.E 1 – 18 2026 DIAGNÓSTICO DE LEPTOSPIROSIS POR EL MÉTODO DE ELISA IgM (LRRL) Y MAT (INS)

RESULTADOS ELISA IgM DEL LRRL	REACTIVOS MAT INS (Serovares $\geq 1/800$)	%	REACTIVOS PROBABLES MAT INS (Serovares $< 1/800$)	%	NO REACTIVOS MAT INS	%	TOTAL	%
REACTIVO	206	40.7	146	28.9	5	1.0	357	70.6
INDETERMINADO	65	12.8	77	15.2	7	1.4	149	29.4
TOTAL	271	53.6	223	44.1	12	2.4	506	100.0

Fuente: Registro de Datos Leptospira – LRRL – 2025

- ✓ Hasta la S.E 18 - 2026, se observa que el total de muestras enviadas para confirmación por MAT al INS es **506**, entre Reactivos (357) e Indeterminados (149).
- ✓ De los 506 muestras enviadas al INS para su confirmación con MAT: El **53.6 %** fueron reactivos a MAT (Serovares $\geq 1/800$), **44.1 %** Reactivos probables (Serovares $< 1/800$) y **2.4 %** fueron no Reactivos al MAT.
- ✓ **De los confirmados. Reactivos a MAT 1/800:** El 40.7% muestras que habían resultado Reactivas por Elisa IgM, se confirmaron como MAT Reactivos y el 12.8% de las 149 muestras con resultados Indeterminados por Elisa IgM, Se confirmaron como MAT Reactivos.

Número de Muertes Maternas según OCURRENCIAS y clasificación final (Directa, Indirecta)-Región Loreto. 2017 al 2026* (actualizado al 09 mayo).



Fuente: Base Noti . CDC-MINSA, CPC- Dirección de Epidemiología 2026

Del 01 de enero al 09 mayo 2026:

a) Se han notificado **10MM**, Directas (08) e indirectas (2), ocurridas en la región Loreto, Muertes Maternas ocurridas hasta los 42 días de culminada la gestación.

Mapa Político: Ubicación de Muertes Maternas(Directas, Indirectas) según lugar de procedencia. Región Loreto. 2025 y 2026* (actualizado al 09 mayo).



Fuente: Base Noti . CDC-MINSA, CPC- Dirección de Epidemiología 2026

De las 10 muertes maternas notificados, **04** proceden de la provincia del Datem del Marañón, **02** proceden de la provincia de Alto Amazonas.

Nº	PROVINCIAS	MUERTES MATERNAS POR DISTRITOS DE PROCEDENCIAS	MUERTE MATERNA 2026		TOTAL POR DISTRITOS 2026
			DIRECTA	INDIRECTA	
1	ALTO AMAZONAS (2)	YURIMAGUAS(1)	1		1
		BALSAPUERTO(1)	1		1
2	DATEM DEL MARAÑÓN(4)	CAHUAPANAS (1)	1		1
		MORONA(1)	1		1
		PASTAZA(1)	1		1
		MANSERICHE(1)		1	1
3	MAYNAS (1)	SAN JUAN BAUTISTA(1)		1	1
4	PUTUMAYO (1)	PUTUMAYO (1)	1		1
5	MARISCAL RAMÓN CASTILLA (1)	RAMÓN CASTILLA(1)	1		1
6	UCAYALI (1)	CONTAMANA(1)	1		1
TOTAL			8	2	10

Número de Muertes Maternas **Directas e Indirectas según momentos y clasificación final, **Ocurridas** en la región Loreto. 2025 (SE1-SE52)-2026* (actualizado al 09 mayo).**

Momento del Fallecimiento	2025		Total	%
	Clasificación Final			
	Directas	Indirectas		
Embarazo	2	3	5	14.7
Embarazo que termina en aborto	1	1	2	5.9
Parto	3	1	4	11.8
Puerperio	13	10	23	67.6
Total	19	15	34	100.0

Momento del Fallecimiento	2026		Total	%
	Clasificación Final			
	Directas	Indirectas		
Embarazo	1	1	2	20.0
Embarazo que termina en aborto	0	0	0	0
Parto	2	0	2	20.0
Puerperio	5	1	6	60.0
Total	8	2	10	100.0

Fuente: Base Noti . CDC-MRISA, CPC- Dirección de Epidemiología 2025

Fuente: Base Noti . CDC-MINSA, CPC- Dirección de Epidemiología 2026

En el 2025: El 67.6% de las muertes maternas ocurrieron en el puerperio.

En el 2026: El **60.0%** (6 muertes maternas) ocurrieron durante el puerperio, el **20.0%** (2 muertes maternas) durante el parto y el **20.0%** (2 muertes maternas) durante el embarazo.

Porcentaje y número de Muertes Maternas Directas, Indirectas e incidentales según Etnia, ocurridas en la región Loreto-2025 y 2026* (Actualizada al 09 mayo).

Etnia	2025			%	2026			%
	Clasificación		Total		Clasificación		Total	
	Directas	Indirectas			Directas	Indirectas		
Mestizo	9	12	21	61.8	3	1	4	40.0
Achuar	1		1	38.2				60.0
Kukama Kukamiria								
Shawi	2	1	3		2	2		
Awajún		1	1		1	1	2	
Shipibo Konibo	1		1		1	1	1	
Ticuna								
Kichwas	3	1	4		1	1	1	
Urarinas	1		1					
Cocama Kocamilla	1		1					
Yaguas	1		1					
total	19	15	34	100	8	2	10	100

En el 2025: 34 muertes maternas: El 61.8% de fueron mestizos y el 38.2% pertenecen a una Etnia (indígena amazónica).

En el 2026:
 El 40.0% (04) son mestizos.
 El 60.0% (06) son indígenas amazónicos:
 02 Shawi, distrito de Balsapuerto y Yurimaguas.
 02 Awajum distrito de Cahuapanas y Manseriche .
 01 Shipibo Conibo, distrito de Contamana.
 01 Kchwas, distrito del Putumayo.

Fuente: Base Noti . CDC-MINSA, CPC- Dirección de Epidemiología 2026

CASOS DE MUERTE FETAL Y NEONATAL, REGIÓN LORETO, 2026 SEMANA EPIDEMIOLÓGICA 01 - 18

Nº	CAUSA_BASICA_MUERTE	TIPO DE MUERTE			
		FETAL	%	NEONATAL	%
1	FETO Y RECIÉN NACIDO AFECTADOS POR TRASTORNOS HIPERTENSIVOS DE LA MADRE	11	19.64		
2	HIPOXIA INTRAUTERINA, NO ESPECIFICADA	10	17.86		
3	MUERTE FETAL DE CAUSA NO ESPECIFICADA	7	12.50	2	4.55
4	INSUFICIENCIA RESPIRATORIA DEL RECIÉN NACIDO			7	15.91
5	INMADURIDAD EXTREMA			6	13.64
6	SEPSIS BACTERIANA DEL RECIÉN NACIDO, NO ESPECIFICADA			4	9.09
7	FETO Y RECIÉN NACIDO AFECTADOS POR RUPTURA PREMATURA DE LAS MEMBRANAS	2	3.57	2	4.55
8	SÍNDROME DE DIFICULTAD RESPIRATORIA DEL RECIÉN NACIDO		0.00	4	9.09
9	HIPOXIA INTRAUTERINA NOTADA POR PRIMERA VEZ ANTES DEL INICIO DEL TRABAJO DE PARTO	3	5.36		
10	PESO EXTREMADAMENTE BAJO AL NACER	1	1.79	2	4.55
11	FETO Y RECIÉN NACIDO AFECTADOS POR EMBARAZO MÚLTIPLE	3	5.36		
12	MALFORMACIÓN CONGÉNITA DEL CORAZÓN, NO ESPECIFICADA			2	4.55
13	ASFOXA DEL NACIMIENTO, NO ESPECIFICADA	2	3.57		
14	FETO Y RECIÉN NACIDO AFECTADOS POR OTRAS COMPLICACIONES ESPECIFICADAS	2	3.57		
15	ASFOXA DEL NACIMIENTO, SEVERA	1	1.79	1	2.27
16	ASFOXA DEL NACIMIENTO	1	1.79	1	2.27
17	SEPSIS DEL RECIÉN NACIDO DEBIDA A OTRAS BACTERIAS			2	4.55
18	FETO Y RECIÉN NACIDO AFECTADOS POR TRAUMATISMO DE LA MADRE	2	3.57		
19	FETO Y RECIÉN NACIDO AFECTADOS POR OTRAS FORMAS DE DESPRENDIMIENTO Y DE HEMORRAGIA PLACENTARIOS	2	3.57		
20	SÍNDROME DEL RECIÉN NACIDO DE MADRE CON DIABETES GESTACIONAL	2	3.57		
21	HIDROPEŠIA FETAL DEBIDA A OTRAS ENFERMEDADES HEMOLÍTICAS ESPECIFICADAS Y A LAS NO ESPECIFICADAS	1	1.79		
22	OTRAS MALFORMACIONES CONGÉNITAS DE LAS CÁMARAS CARDÍACAS	1	1.79		
23	SÍNDROMES DE MALFORMACIONES CONGÉNITAS QUE AFECTAN PRINCIPALMENTE LA APARIENCIA FACIAL	1	1.79		
24	OTROS RECIÉN NACIDOS PRETÉRMINO			1	2.27
25	INFECCIÓN PROPIA DEL PERÍODO PERINATAL, NO ESPECIFICADA			1	2.27
26	FETO Y RECIÉN NACIDO AFECTADOS POR OLIGOHIDRAMNIO	1	1.79		
27	DIFICULTAD RESPIRATORIA DEL RECIÉN NACIDO, NO ESPECIFICADA			1	2.27
28	HERNIA DIAFRAGMÁTICA CONGÉNITA			1	2.27
29	SÍNDROME DE ASPIRACIÓN NEONATAL, SIN OTRA ESPECIFICACIÓN			1	2.27
30	INSUFICIENCIA CARDÍACA NEONATAL			1	2.27
31	INCOMPATIBILIDAD ABO DEL FETO Y DEL RECIÉN NACIDO	1	1.79		
32	OTROS SÍNDROMES DE MALFORMACIONES CONGÉNITAS ESPECIFICADOS, NO CLASIFICADOS EN OTRA PARTE			1	2.27
33	HIPERTENSIÓN NEONATAL			1	2.27
34	SEPSIS DEL RECIÉN NACIDO DEBIDA A OTROS ESTREPTOCOCCOS Y A LOS NO ESPECIFICADOS			1	2.27
35	ASPIRACIÓN NEONATAL DE LECHE Y ALIMENTO REGURGITADO			1	2.27
36	PÉRDIDA DE SANGRE FETAL POR VASA PREVIA	1	1.79		
37	AVENGEFALIA	1	1.79		
38	DEPRESIÓN CEREBRAL NEONATAL			1	2.27
Total		56	100	44	100

Hasta la S.E. 18 se notificó 100 casos de muertes fetales y neonatales, 7 muertes más que la semana anterior (SE 17).

Se notificó más número de muertes fetales que neonatales.

Se reportó 38 causas básicas de fallecimientos fetales y neonatales.

La causa básica de muerte fetal con mayor frecuencia fue: Feto y recién nacido afectado por trastornos hipertensivos de la madre (19.64%), mientras que en muertes neonatales se atribuye a insuficiencia respiratoria del recién nacido (15.91%).

Fuente: Base Noti. CDC-MINSA. CPC- Dirección de Epidemiología 2026

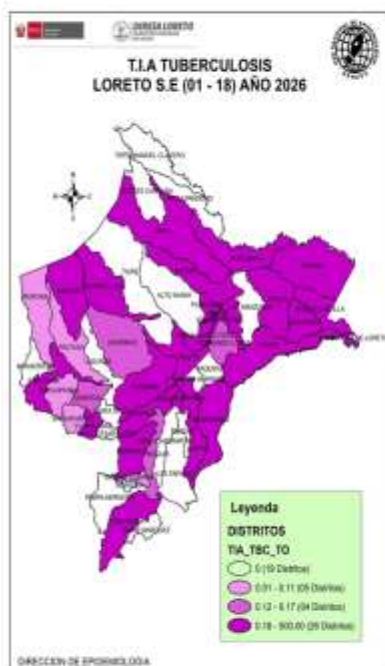
CASOS DE OFIDISMO NOTIFICADOS SEGÚN DISTRITOS, REGIÓN LORETO, 2026 (S.E. 01 - 18)



Nº	DISTRITO	Semana Epidemiológica																		Total 2026	Porcentaje 2026	Porcentaje acumulado 2026	Fallecidos
		1-09	11	12	13	14	15	16	17	18													
1	MAZAN	9																	9	5.04	5.04		
2	LAS AMAZONAS	7																	7	5.02	10.06		
3	TUPPER CAUSARUA	6																	6	4.57	15.53		
4	BELÉN	7																	7	4.57	20.09		
5	TRABAJEROS	7	1	1	1	1													10	4.57	25.67		
6	HUMANAYAS	8		2	1														9	4.11	29.77		
7	BAMBÓN CASTILLA	4																	8	4.11	33.88		
8	PAITIZA	8																	8	4.11	38.00		
9	NAUTA	5	1	1															8	4.11	42.11		
10	TENIENTE CESAR LOPEZ NEJAS	5	1																8	3.65	45.76		
11	BARANCA	5	1																8	3.65	49.41		
12	CONTAMANA	7																	7	3.20	52.60		
13	BALSAPURTO	4		2	1														7	3.20	55.79		
14	SAN PABLO	3	3	5															7	3.20	58.99		
15	IBEROLA	4																	7	3.20	62.19		
16	MORONA	4	1	5	1														7	3.20	65.39	1	
17	PURAN	4																	7	3.20	68.59		
18	SAN JUAN BAUTISTA	5																	6	2.74	71.33		
19	NAKARI	5	2	5	1														8	2.74	74.07		
20	NAPO	2			2	1													5	2.28	76.34		
21	FERNANDO LÓPEZ	4			1														5	2.28	78.62		
22	ANDOAS	2																	5	2.28	80.90	1	
23	URARI NAG	3		1															4	1.83	82.73		
24	TIGRE	3																	4	1.83	84.56		
25	PUNOHANA	4																	4	1.83	86.39		
26	INDIARA	0	1	1	1														3	1.37	87.76		
27	SANTA CRUZ	3			1														3	1.37	89.13		
28	LAURISA	2			1														3	1.37	90.50		
29	SANTA ROSA DE LORETO	0	2																3	1.37	91.87		
30	PARIMARI	0			1	1													2	0.95	92.82		
31	NAQUERANA	2																	2	0.95	93.77		
32	TROMPETEROS	1																	2	0.95	94.72		
33	IGUITOS	2																	2	0.95	95.67		
34	ALTO MANAY	1																	2	0.95	96.62		
35	SARAYACU	1			1														2	0.95	97.57		
36	CAHUAPANAS	1																	1	0.46	98.03		
37	SOPLIN	1																	1	0.46	98.49		
38	CAPELO	0		1															1	0.46	98.95		
39	JENARO HERRERA	1																	1	0.46	99.41		
40	MAQUIA	1																	1	0.46	99.87		
41	SACUENA	1																	1	0.46	100.33		
42	ROJULSA	0			1														1	0.46	100.79		
43	PADRE MARQUEZ	1																	1	0.46	101.25		
Total general		125	10	14	19	14	10	11	9	7									219	100.00	100.00	2	

Hasta la S.E. 18; 43 distritos han reportado 219 casos de ofidismo, se reportó 9 casos más que en el acumulado hasta la semana anterior, pero 2 casos menos que la semana 17; los distritos de Mazan y Las Amazonas, son los distritos que presentan el mayor número de accidente ofídicos. El 79.91% de los casos se presentó en 22 distritos de los 43 que notificaron. Hasta la presente semana se reportó 2 fallecidos por ofidismo en el distrito de Morona (Mujer de 54 años) y Andoas (Niño de 8 años).

CASOS DE TUBERCULOSIS, REGIÓN LORETO, AÑO 2026 S.E. 01 - 18



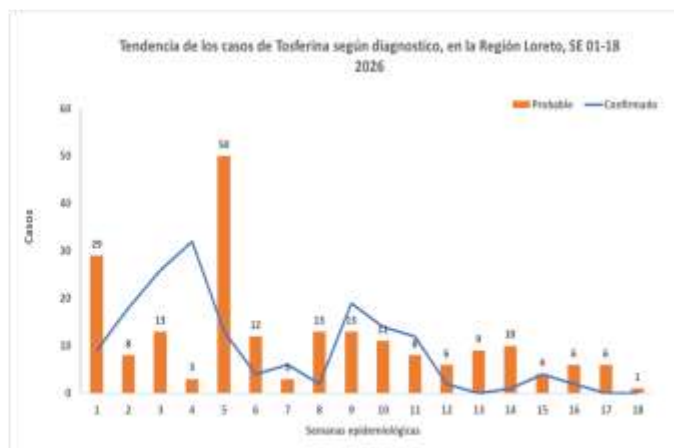
N°	DISTRITOS	TBC MONDRRESISTENTE	TBC POLIRESISTENTE	TBC PULMONAR C/CONF. BACTERIOL.	TBC PULMONAR S/CONF. BACTERIOL.	TBC DE CAJIDA	TUBERCULOSIS EXTRAPULMONAR	Total 2026	Defunciones	Porcentaje 2026	Porcentaje acumulado 2026
1	SAN JUAN BAUTISTA			38	24		8	70	1	18.62	18.6
2	QUITOS	2	1	41	16		6	66	1	17.55	36.2
3	BELEN	1		39	22		4	66	2	17.55	53.7
4	PUNCHANA			22	11		2	35	1	9.31	63.0
5	YURIMAGUAS	1		25	3		6	35	1	9.31	72.3
6	NAUTA			11	1		1	13	1	3.48	75.8
7	REQUENA			9	1	1		11		2.89	78.7
8	CONTAMANA			7	8			15		3.84	81.4
9	RAMON CASTILLA			7				7	1	1.86	83.2
10	BARRANCA			5				5	1	1.33	84.6
11	NAPO			3			1	4		1.06	85.6
12	ANDOAS			4				4		1.06	86.7
13	SAN PABLO			2	2			4		1.06	87.8
14	TROMPETEROS			3	1			4		1.06	88.8
15	YAVARI			3	1			4		1.06	89.9
16	PIBAS			4				4		1.06	91.0
17	BALSAPUERTO			2	1			3	1	0.80	91.8
18	INDIANA			2	1			3		0.80	92.6
19	SARAYACU			3				3		0.80	93.4
20	MAZAN			3				3		0.80	94.1
21	CAPELO	1			1	1		3		0.80	94.9
22	URARINAS			2				2		0.53	95.5
23	PUNAHUA			2				2		0.53	96.0
24	FERNANDO LORES				2			2		0.53	96.5
25	PUTUMAYO			2				2		0.53	97.1
26	PARIMARI			2				2		0.53	97.6
27	MORONA			1				1		0.27	97.9
28	YAGUAS			1				1		0.27	98.1
29	VARGAS GUERRA				1			1		0.27	98.4
30	SOPLIN			1				1		0.27	98.7
31	YACUERANA			1				1		0.27	98.9
32	MAQUIA			1				1		0.27	99.2
33	JEBEROS						1	1		0.27	99.5
34	CAHUAPANAS			1				1		0.27	99.7
35	PASTAZA			1				1		0.27	100.0
Total general		5	1	248	91	2	29	376	11	100.00	

Fuente: Base Noti. CDC-MINSA, CPC-Dirección de Epidemiología 2026

35 distritos reportaron casos de tuberculosis hasta la S.E. 18. Se notificaron 376 casos de Tuberculosis, de los casos reportados 248 son casos de tuberculosis con confirmación bacteriológica, se notifico 4 casos más acumulados hasta la semana epidemiológica 18 con respecto a la SE 17. Se reporto 11 fallecidos hasta la presente semana, igual que la semana pasada.

CASOS DE TOS FERINA EN LA REGIÓN LORETO, 2026 S.E. 01 - 18

N°	DISTRITO	Semana Epidemiológica										Total 2025	Total 2026	Porcentaje 2026	VARIACION PORCENTUAL 2025-2026	
		1-09	11	12	13	14	15	16	17	18						
1	BARRANCA	92										72	93	25.29%	▲ 29%	
2	ANDOAS	62	11									61	73	19.78%	▲ 20%	
3	URARINAS	48	5				1	1	1	1		56	66	15.88%		
4	BALSAPUERTO	35	1	4		1	1					2	42	11.38%	▲ 200%	
5	RAMON CASTILLA	14	2	1			2	3	2			2	24	6.50%	▲ 118%	
6	MANGRICHÉ	0		1	9	5						9	25	4.07%	▲ 67%	
7	PARIMARI	8								3	3		14	3.70%		
8	JEBEROS	11											11	2.98%		
9	YURIMAGUAS	8		1							1	1	10	2.71%	▲ 90%	
10	MORONA	10										109	30	2.71%	▲ 81%	
11	CAHUAPANAS	7										31	7	1.90%	▲ 77%	
12	PUNCHANA	0				1	1					19	2	0.54%	▲ 89%	
13	SANTA ROSA DE LORETO	1								1			2	0.54%		
14	BELEN	0				1	1						2	0.54%	▲ 0%	
15	QUITOS	1									1		8	2	0.54%	▲ 75%
16	SAN JUAN BAUTISTA	0	1										7	1	0.27%	▲ 88%
17	PUTUMAYO	0				1							1	1	0.27%	
18	YAVARI	0					1						1	1	0.27%	
19	TENIENTE CESAR LOPEZ ROJAS	1											1	1	0.27%	
20	TROMPETEROS	0		1									1	1	0.27%	
21	PASTAZA	0									1	242	2	0.27%	▲ 99%	
22	LAS AMAZONAS	0										1	0	0.00%	▲ 99%	
23	PIBAS	0										1	0	0.00%	▲ 99%	
24	REQUENA	0										1	0	0.00%	▲ 99%	
Total general		298	20	8	9	11	8	4	8	1	507	369	100%			

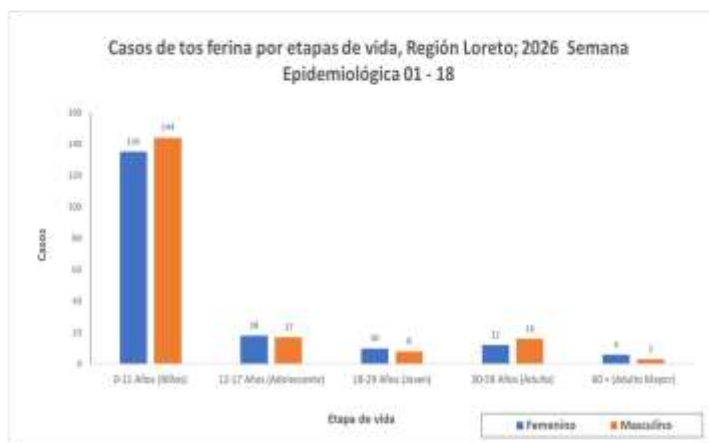


Hasta la S.E. 18; se han reportado 369 casos de Tos ferina, 23 casos más que en el acumulado de la semana 17. Se confirmaron el 44.4% (164/369) y el 55.6% (205/369) son probable a la espera de su confirmación, comparando al 2025; 14 distritos muestran un incremento de casos en el acumulado, 11 de ellos reportan un incremento de más del 100%. 8 distritos reportan casos de Tos ferina que durante el 2025 a la misma semana no presentaron, hasta el corte de esta semana, 21 de los 54 distritos reportan casos de Tos ferina en la región Loreto. El distrito de Pastaza que reporto el mayor número de casos el 2025 a la misma semana, reporta solo 1 caso actualmente.

Fuente: Base Noti. CDC-MINSA, CPC-Dirección de Epidemiología 2026

CASOS DE TOS FERINA POR GRUPO DE EDAD Y SEXO, REGIÓN LORETO 2026 S.E. 01 - 18

Edad	TIPO DIAGNOSTICO		TOTAL	Frecuencia relativa
	Femenino	Masculino		
0-11 Años (Niños)	135	144	279	75.6%
12-17 Años (Adolescente)	18	17	35	9.5%
18-29 Años (Joven)	10	8	18	4.9%
30-59 Años (Adulto)	12	16	28	7.6%
60 + (Adulto Mayor)	6	3	9	2.4%
Total	181	188	369	100%



49.1% (181)



50.9% (188)

Según etapa de vida el mayor porcentaje de los casos de tos ferina se han reportado en la etapa de vida niño (75.6%). Las diferencia de casos por sexos no es significativo mostrando una diferencia de 1.8% de varón a mujer.

Fuente: Base Noti - CDC-MINISA, CPC- Dirección de Epidemiología 2026

Casos de fallecidos de Tos ferina en la Región Loreto, 2026 Semana Epidemiológica 01 - 18.

DISTRITO	Confirmado	Probable	Total
URARINAS	3	4	7
BALSAPUERTO	1	1	2
Total	4	5	9

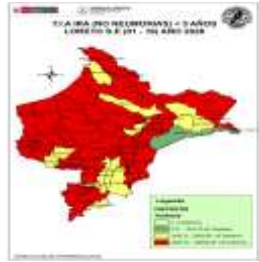
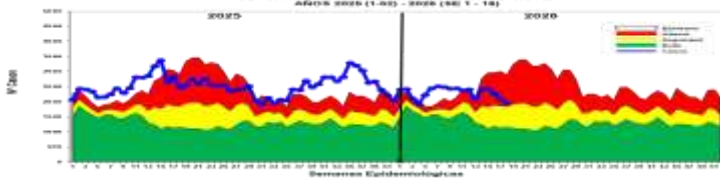
Hasta el acumulado de la SE 18 se notificaron 9 fallecidos por tosferina, 1 más que la semana anterior (SE17), de todos los fallecidos 4 fallecidos fueron confirmados y 5 se mantienen como probables. de estos la tasa general de letalidad es de 2.4 % en la región, el mayor número de fallecidos (7/8) se presenta en distrito de Urarinas.

El ultimo fallecido fue notificado en la SE 15, van 3 semanas que no se reportan fallecidos.

ETAPA_VIDA	Confirmado	Probable	Total general
0-11 Años (Niños)	4	4	8
12-17 Años (Adolescente)	0	0	0
18-29 Años (Joven)	0	1	1
30-59 Años (Adulto)	0	0	0
60 + (Adulto Mayor)	0	0	0
Total general	4	5	9

El mayor número de casos fallecidos por Tos ferina se observa en niños de 0 a 11 años, mostrando una letalidad de 2.9%. Se reporto un caso fallecido en etapa joven pero se mantiene como probable.

INFECCIONES RESPIRATORIAS AGUDAS EN < 5 AÑOS



Hasta la S.E. 18, se han reportado 41 434 episodios de IRA No Neumonías en niños < 5 años: 1 940 (4.7%) en niños menores de 2 meses; 11 388 (27.5%) en niños de 2 a 11 meses y 28 106 (67.8%) en niños de 1 a 4 años. Se notificaron 2 153(5.5%) casos más que la semana anterior(SE 17). Según el Canal endémico, la curva de casos se mantiene en zona de ALARMA con un descenso en la semana actual. En el

mapa de riesgo según la T.I.A muestra distritos con nivel de riesgo medio (13) y 40 distritos de alto riesgo.

Punchana (4356), Yurimaguas (3219), San Juan Bautista (3170), Iquitos (2246), Barranca (1877), Andoas (1813), Contamana (1610), Nauta (1398), Requena (1344), Pastaza (1277), Urarinas (1235), Morona (1233), Belén (1191), Manseriche (1162), Ramon Castilla (1068), Balsapuerto (1048), Trompeteros (985), Tigre (909), Cahuapanas (859), Lagunas (675), Puinahua (618), Fernando Lores (574), Napo (546), Indiana (514), Sarayacu (505), Mazan (437).

T.I.A Regional es 3,561.76x 10000 hab. (Pob < 5 años) (S.E. 18). La Estratificación del Riesgo según la T.I.A es como sigue:

Alto Riesgo: 40 Distritos

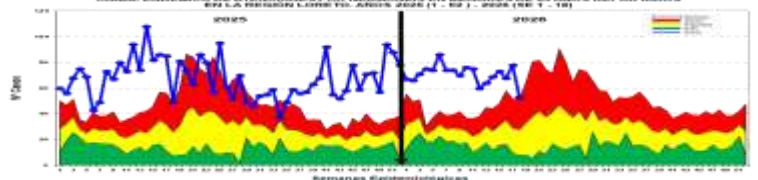
Mediano Riesgo: 13 Distritos

Bajo Riesgo: 01 Distritos

Sin Riesgo: 0 Distrito.

Los distritos de la ciudad de Iquitos reportaron el 26.46% del total de atenciones Regional.

NEUMONÍAS



Hasta la S.E.18 se han registrado 1 273 episodios de Neumonía; 1024 (80.4%) son episodios de Neumonía y 249 (19.6%) son episodios de Neumonía Grave. La presente semana se notificó 66(5.5%) casos más que la semana anterior (SE 17). La curva de casos de Neumonías durante todo las semanas del presente año se mantuvo en **ZONA DE EPIDEMIA**, la presente semana

mostro un descenso pero se mantiene en zona de epidemia a limite de la zona de alarma. Se han reportado 12 defunciones en lo que va del año, 4 extrahospitalarias: Punchana(01) y Urarinas(3); Y 8 intrahospitalarias en los distritos de: Balsapuerto (1), Andoas(1), barranca(1), Napo(1), Putumayo(1), Urarinas(1), Yurimaguas(1) y Punchana (1). Según el mapa de riesgo de la semana, solo se reporta distritos de bajo riesgo(40) y sin riesgo (14)

Punchana (208), Requena (127), Iquitos (107), San Juan Bautista (92), Barranca (90), Andoas (89), Yurimaguas (88) Nauta (80), Belén (47), Urarinas (44), Balsapuerto (31), Napo (29), Cahuapanas (28), Manseriche (27), Trompeteros (20), Ramon Castilla (18), Tigre (16), Indiana (13), Pastaza (13), Contamana (11), Morona (11), Yavari (10).

La T.I.A Regional es 10.94%x 1000 hab. (< 5 años). A es como sigue: (S.E. 18)

Alto Riesgo: 0 Distrito

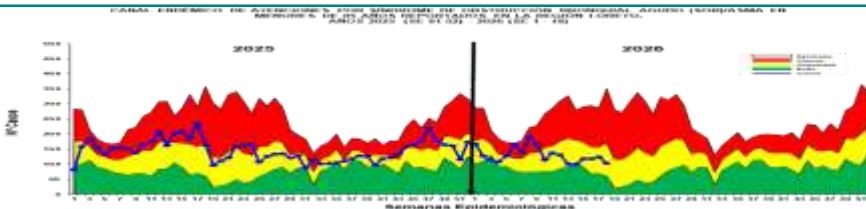
Mediano Riesgo: 0 Distritos

Bajo Riesgo: 40 Distritos

Sin Riesgo: 14 Distritos.

Los Distritos de la ciudad de Iquitos reportaron el 35.66% del total de atenciones Regional.

SÍNDROME DE OBSTRUCCIÓN BRONQUIAL AGUDO (SOB/ASMA) EN < 5 AÑOS



Hasta la S.E. 18; se han notificado 2350 casos de Síndrome de Obstrucción Bronquial/ASMA en menores de 5 años; 1289 (54.9%) episodios en niños menores de 2 años y 1061 (45.1%) en niños de 2 a 4 años. Se reporto 108 (4.8%) casos más que la semana anterior(SE 17). En la actual semana la curva de casos se ubica en zona de SEGURIDAD mostrando un descenso en la presente semana. Según el mapa de riesgo con la T.I.A hasta la presente semana se observa distritos de bajo riesgo(24), mientras que 1 distrito presenta un riesgo medio. 29 distritos no reportan casos.

San Juan Bautista (596), Requena (479), Belén (405), Punchana (340), Iquitos (339), Yurimaguas (104), Puinahua (31), Nauta (19), Andoas (13), Mazan (4), San Pablo (3), Contamana (2), Morona (2), Padre Marquez (2), Fernando Lores (1), Indiana (1), Lagunas (1), Las Amazonas (1), Napo (1), Pebas (1), Santa Cruz (1), Teniente Cesar Lopez Rojas (1), Tigre (1), Trompeteros (1), Urarinas (1).

T.I.A Regional es 20.20 x 1000 hab. (< 5 años).

La Estratificación del Riesgo según la T.I.A es como sigue:

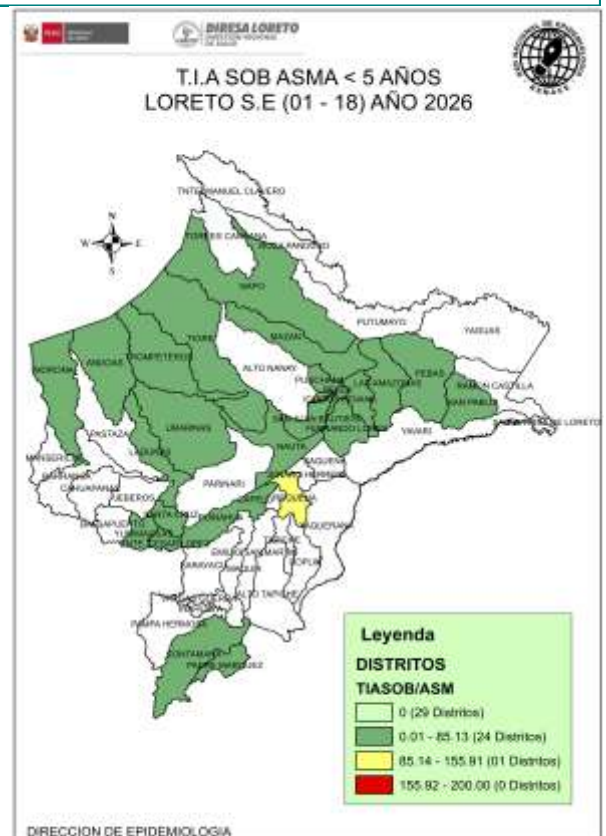
Alto Riesgo: 0 Distrito

Mediano Riesgo: 01 Distrito

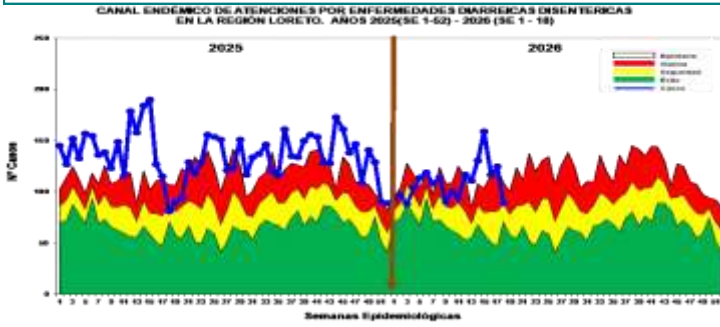
Bajo Riesgo: 24 Distritos

Sin Riesgo: 29 Distritos

a ciudad de Iquitos reportaron el 71.49% del total de atenciones Regional.



ENFERMEDAD DIARREICA AGUDA DISENTÉRICA



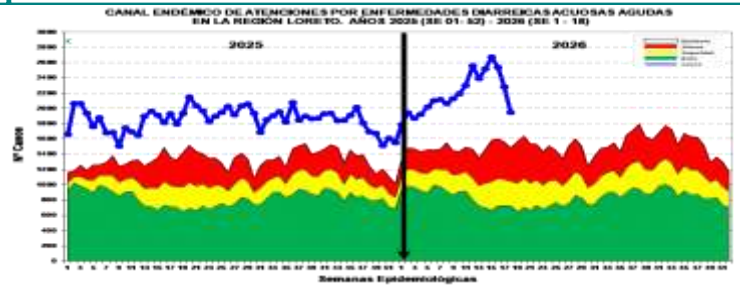
Hasta la S.E. 18, se han notificado 1 971 atenciones por Diarrea Disintérica, de los cuales 129 (6.5%) atenciones corresponden a <1 año, 509 (25.8%) atenciones de 1 a 4 años y 1333 (67.7%) atenciones de mayores de 5 años. Se reportaron 107 (5.7%) casos más que la semana anterior (SE17). La curva de casos se mantuvo oscilante en zona de ALARMA hasta la SE 11, desde la SE 12 se ubico en zona de epidemia, pero en la semana actual descendió a zona de alarma nuevamente. No se reportó fallecidos hasta la presente semana. Según la tasa de incidencia acumulada en el mapa de riesgo, actualmente presenta distritos de mediano riesgo (9) y de bajo riesgo (34) mayormente. Se reporto 2 distrito de alto riesgo.

Nauta (277), Contamana (164), Manseriche (154), San Pablo (137), Teniente Manuel Clavero (135), Andoas (112), Barranca (101), San Juan Bautista (86), Santa Rosa De Loreto (68), Urarinas (62), Morona (60), Ramon Castilla (58), Indiana (51), Pampa Hermosa (41), Napo (40), Cahuapanas (39), Pastaza (39), Padre Marquez (36), Fernando Lores (29), Requena (28), Punchana (26), Sarayacu (25), Iquitos (17).

La T.I.A Regional es 1.84% x 1000 hab. (S.E. 18)
La estratificación del riesgo según la T.I.A x 1000 hab. es como sigue:

Alto Riesgo: 02 Distrito
Mediano Riesgo: 09 Distrito
Bajo Riesgo: 34 Distritos
Sin Riesgo: 09 Distritos
Los distritos de la ciudad de Iquitos reportaron el 7.10 % del total Regional.

ENFERMEDAD DIARREICA AGUDA ACUOSA



Hasta la S.E. 18 se reportaron 39 345 atenciones por EDAs Acuosa en la región Loreto: 2 699 (6.9%) atenciones en menores de 01 año, 10 456 (26.6%) atenciones de 01 a 04 años, y 26 190 (66.5%) atenciones en mayores de 5 a más años. Se notificaron 2 178 (5.8%) casos más que la semana anterior (S.E.17). La curva de los casos de EDAs Acuosa se mantiene en zona de epidemia, reportando un descenso en las 3 últimas semanas pero manteniéndose en zona de epidemia. No se reporta fallecidos hasta la presente semana del 2026. Según mapa de riesgo actual la mayoría de los distritos de la Región Loreto se clasifican alto riesgo (43) y mediano riesgo (11).

Pertenece al distrito de Punchana (6123), San Juan Bautista (4711), Iquitos (4223), Contamana (2084), Belen (1959), Urarinas (1437), Yurimaguas (1431), Andoas (1113), Morona (1043), Manseriche (972), Barranca (849), Requena (840), Nauta (829), Trompeteros (817), Pastaza (769), Ramon Castilla (761), Cahuapanas (748), Fernando Lores (580), Indiana (509), Teniente Manuel Clavero (492), Sarayacu (475), Tigre (464), Napo (447), San Pablo (406), Balsapuerto (403), Lagunas (396), Puinahua (358), Putumayo (335), Parinari (305), Pampa Hermosa (285), Pebas (282).

La T.I.A Regional es 36.81% x 1000 hab.
La estratificación del riesgo por la T.I.A (x 1000) es como sigue:

Alto Riesgo: 43 Distritos
Mediano Riesgo: 11 Distritos
Bajo Riesgo: 0 Distritos
Sin Riesgo: 0 Distrito

Los distritos de la ciudad de Iquitos reportaron el 43.25% del total Regional.