

MC PERCY SOLANO VARGAS DAVILA

Director General

CD HERLICH ALTAMIRANO VELASQUEZ

Sub Director General

CENTRO DE PREVENCIÓN Y CONTROL DE ENFERMEDADES

MC GLADYS GIANINA VASQUEZ DEL AGUILA
Director Ejecutivo

DIRECCIÓN DE EPIDEMIOLOGÍA

Lic. Enf. Betty Ríos Torres
Directora

Lic. Enf. Cinthia Irene Rojas Torres

Responsable de la Unidad de Investigación de Brotes

Lic. Enf. Flor Meredi Marapara Murayari

Resp. Unidad de Investigación

Lic. Enf. Ruth Trinidad Canayo Perea

Responsable de la Unidad de Notificación

Lic. Enf. Juana Elvira Valera Perez

Responsable de la Unidad de Análisis de Situación de Salud (ASIS)

Blgo. Freddy Franco Alava Arevalo

APOYO TECNICO

Sr. Fernando Muñoz Rodríguez

Responsable del Sistema Informático

Srta. Verónica Paredes Vélchez

Equipo Técnico del Sistema Informático

Contenido:

Editorial.....	1
Cuadro resumen.....	2
Malaria, Dengue.....	3
Leptopirosis, Ofidismo.....	11
Tuberculosis, muerte materna y muerte neonatal y fetal.....	13
Covid-19.....	15
Ira, Neumonías, Sob Asma.....	18
Darrea Acuosa Disenterica.....	19

El presente Boletín considera la información de la vigilancia epidemiológica de la semana epidemiológica N° 13 del presente año

¿Qué es el síndrome de West?

El síndrome de West es una enfermedad neurológica rara y huérfana que afecta a bebés. Se trata de un tipo de epilepsia grave que aparece entre los 2 meses y el primer año de vida. Afecta tanto a niñas como a niños, aunque es más frecuente en varones.

Causas

Las causas pueden ser diversas, entre ellas:

Alteraciones genéticas

Malformaciones cerebrales

Infecciones

Falta de oxígeno durante el parto

Traumatismos o lesiones cerebrales

Síntomas frecuentes

Espasmos o sacudidas bruscas y cortas que afectan el cuello, tronco o extremidades, a menudo en grupo.

Retraso en el desarrollo psicomotor: el bebé deja de adquirir nuevas habilidades o pierde las que ya tenía (como dejar de sonreír o mirar).

Irritabilidad y llanto frecuente

Disminución del tono muscular

Dificultades para alimentarse

Diagnóstico y atención

Si notas estos síntomas en tu bebé, acude de inmediato a un establecimiento de salud. El diagnóstico debe realizarlo un médico especialista y puede requerir pruebas adicionales.

Tratamiento

Aunque no tiene cura, existen medicamentos que ayudan a controlar los síntomas. Además, es fundamental un tratamiento integral y multidisciplinario, que incluya:

Terapia física

Rehabilitación

Apoyo emocional a la familia

Esto puede mejorar significativamente la calidad de vida del niño y su entorno.

Apoyo del Estado

El Seguro Integral de Salud (SIS), a través de FISSAL, brinda atención gratuita a los pacientes con diagnóstico de síndrome de West.

Prevalencia

A nivel mundial, se estima que afecta entre 1 de cada 1,650 a 20,000 nacidos vivos. En Lima, un estudio estimó una prevalencia de 1 por cada 2,640 nacidos vivos.

Compromiso del Ministerio de Salud

El MINSA realiza acciones para mejorar el diagnóstico y tratamiento de enfermedades raras como esta, en cumplimiento de la Ley N.º 29698 y su modificatoria, la Ley N.º 31738, que garantizan atención prioritaria a quienes viven con enfermedades raras o huérfanas.

Cuadro N° 1.
Principales daños y eventos notificados en la semana epidemiológica (S.E) N° 13 del año 2026.

ENFERMEDADES NOTIFICADAS, REGIÓN LORETO, 2026

SEMANA EPIDEMIOLÓGICA (S.E. 01- 13)

N°	DIAGNOSTICO	SEMANA EPIDEMIOLÓGICA 2026											Porcentaje 2026	Porcentaje acumulado 2026
		1-50	6	7	8	9	10	11	12	13	Total			
1	MALARIA POR P. VIVAX	1962	384	361	356	434	460	383	313	124	4777	52.328%	52.33%	
2	MALARIA P. FALCIPARUM	420	73	80	85	116	125	118	93	46	1156	12.663%	64.99%	
3	DENGUE SIN SIGNOS DE ALARMA	235	65	72	112	134	174	137	126	80	1135	12.433%	77.42%	
4	MERCURIO Y SUS COMPUESTOS	58	6	26	131	209	14	27	79	1	551	6.036%	83.46%	
5	LEPTOSPIROSIS	100	49	48	46	53	66	43	24	6	435	4.765%	88.22%	
6	TOS FERVA	202	17	9	14	27	21	19	6		315	3.451%	91.67%	
7	DERIVADOS HALOGENADOS DE HIDROCARBUROS ALIFATICOS Y AROMATICOS	0				2	116	107	3		228	2.458%	94.17%	
8	DENGUE CON SIGNOS DE ALARMA	43	19	19	23	25	23	25	21	23	221	2.421%	96.59%	
9	OFIDISMO	69	9	11	11	15	10	10	13	15	163	1.766%	98.38%	
10	LEISHMANIASIS CUTANEA	21	3	1	3	2	2	1			33	0.361%	98.74%	
11	VARICELA SIN COMPLICACIONES	11	3			2	2	1	2	3	24	0.263%	99.00%	
12	HEPATITIS B	10	3	1	2	3	4				23	0.252%	99.26%	
13	SIFILIS NO ESPECIFICADA	9	1	1	3	1	1				16	0.175%	99.43%	
14	SIFILIS MATERNA	5	1		1		1	1			9	0.099%	99.53%	
15	MUERTE MATERNA DIRECTA	4		2	1						7	0.077%	99.61%	
16	INFECCION GONOCOCICA	1			3			2			6	0.066%	99.67%	
17	LEISHMANIASIS MUCCOCUTANEA	5									5	0.055%	99.73%	
18	LONOCELISMO	1		2					1	1	5	0.055%	99.78%	
19	SIFILIS CONGENITA	3			1						4	0.044%	99.82%	
20	METAL, NO ESPECIFICADO	0				1		2	1		4	0.044%	99.87%	
21	DENGUE GRAVE	3									3	0.033%	99.90%	
22	RUBEOLO CONGENITA	0				2					2	0.022%	99.92%	
23	SARAMPION	0						1			1	0.011%	99.93%	
24	TETANOS NEONATAL	0			1						1	0.011%	99.95%	
25	ESAVI - EVENTO ADVERSO POST VACUNAL	1									1	0.011%	99.96%	
26	PARALISIS FLACIDA AGUDA	1									1	0.011%	99.97%	
27	PLAGUICIDA NO ESPECIFICADO	1									1	0.011%	99.98%	
28	MALARIA POR P. MALARIAE	0					1				1	0.011%	99.99%	
29	MUERTE MATERNA INDIRECTA	0					1				1	0.011%	100.00%	
Total general		3165	633	633	793	1026	1021	877	682	299	9129	100%		

Hasta la semana epidemiológica 13 del 2026 se notificaron 29 enfermedades y eventos de salud pública sujetas a vigilancia epidemiológica, entre confirmados, probables y sospechosos, 02 enfermedades más que la semana anterior; el 77.4% corresponden a 3 enfermedades:

- Malaria por *P. vivax* (52.3%)
- Malaria por *P. falciparum* (12.7%)
- Dengue sin signos de Alarma(12.4%)

Para el 2025 a la misma semana, se notificaron 28 enfermedades, una menos que en la presente semana, Malaria en sus dos especies fueron las más prevalentes.

Fuente: Base Notif. CDC-MINSA, CPC-Dirección de Epidemiología 2026

En el presente cuadro se considera a los casos Confirmados y Probables de las enfermedades notificadas. Los casos Probables se van clasificando según criterios técnicos vigentes.

ENFERMEDADES NOTIFICADAS SEGÚN TIPO DE DIAGNÓSTICO, REGIÓN LORETO, 2026

SEMANA EPIDEMIOLÓGICA (S.E. 01 - 13).

N°	DIAGNOSTICO	TIPO DE DIAGNOSTICO						Total
		Confirmado	%	Probable	%	Sospechoso	%	
1	MALARIA POR P. VIVAX	4777	100.00					4777
2	MALARIA P. FALCIPARUM	1156	100.00					1156
3	DENGUE SIN SIGNOS DE ALARMA	484	42.64	651	57.36			1135
4	MERCURIO Y SUS COMPUESTOS					551	100.00	551
5	LEPTOSPIROSIS	157	36.09	278	63.91			435
6	TOS FERINA	59	18.73	256	81.27			315
7	DERIVADOS HALOGENADOS DE HIDROCARBUROS ALIFATICOS Y AROMATICOS			228	100.00			228
8	DENGUE CON SIGNOS DE ALARMA	87	33.37	134	60.63			221
9	OFIDISMO	163	100.00					163
10	LEISHMANIASIS CUTANEA	17	51.52	16	48.48			33
11	VARICELA SIN COMPLICACIONES	24	100.00					24
12	HEPATITIS B	14	60.87	9	39.13			23
13	SIFILIS NO ESPECIFICADA	15	93.75	1	6.25			16
14	SIFILIS MATERNA	8	88.89	1	11.11			9
15	MUERTE MATERNA DIRECTA	7	100.00					7
16	INFECCION GONOCOCICA	6	100.00					6
17	LEISHMANIASIS MUCOCUTANEA	5	100.00					5
18	LOXOCELISMO	5	100.00					5
19	SIFILIS CONGENTA	4	100.00					4
20	METAL, NO ESPECIFICADO			3	100.00			3
21	DENGUE GRAVE	3	100.00					3
22	RUBECIA CONGENTA			2	100.00			2
23	SARAMPION			1	100.00			1
24	TETANOS NEONATAL	1	100.00					1
25	ESAVI - EVENTO ADVERSO POSTVACUNAL			1	100.00			1
26	PARALISIS FLAJIDA AGUDA			1	100.00			1
27	PLAGUICIDA NO ESPECIFICADO	1	100.00					1
28	MALARIA POR P. MALARIAE	1	100.00					1
29	MUERTE MATERNA INDIRECTA	1	100.00					1

Hasta la Semana Epidemiológica 13 del 2026, de las 29 enfermedades sujetas a vigilancia epidemiológica en la región Loreto, 14 de ellas reportan el 100% de casos confirmados, 06 enfermedades se mantienen con el 100% de sus notificaciones en condición de casos probables; asimismo, 01 enfermedad reporta 100% de casos sospechosos.

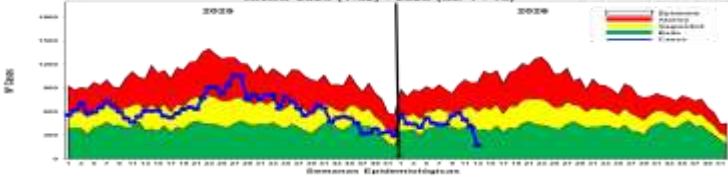
En relación con las enfermedades de mayor carga en la región, dengue y leptospirosis presentan más del 50% de casos cada una en condición de probables, en espera de confirmación.

De igual manera, tosferina, evento que durante el 2025 presentó brotes en diversos distritos de la región, reporta actualmente más del 81.27% de casos sin confirmación.

En el 2025, en la misma S.E. 13; dengue sin signos de alarma reportó 99.21% de confirmados, mientras que leptospirosis un 29.6%.

MALARIA

CANAL ENDEMICO DE MALARIA EN LA REGION LORETO. AÑOS 2025 (S.E. 1 - 52) - 2026 (S.E. 1 - 13)



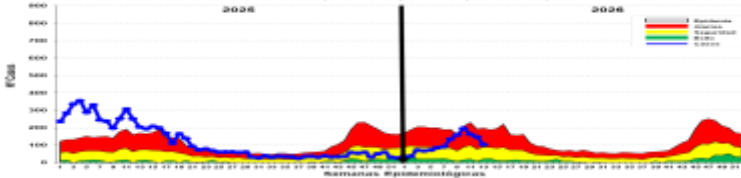
Hasta la Semana Epidemiológica (S.E.) 13 del año 2026, se han notificado 5934 casos de malaria en la región. De estos, 4777 casos (80.5%) corresponden a **Plasmodium vivax**, 1156 casos (19.%) a **Plasmodium Falciparum**, como las más prevalentes y manteniéndose **P. vivax** como especie circulante mas frecuente en la región. Entre el acumulado de la S.E. 12 y la S.E. 13 se reportaron 466 casos nuevos, lo que representa un 8.5% de incremento. En comparación con la S.E. 13 del año 2025, se observa una reducción de 1882 casos, lo que equivale a una reducción del 24.1% de casos en el presente año. En el canal endémico se observa una disminución de los casos en la presente semana por lo cual la curva de casos se ubica dentro de la zona de **ÉXITO**.

Los distritos que reportaron más casos son: Andoas (1599), Trompeteros (863), Pastaza (759), Tigre (375), Yacuerana (329), Napo (204), Alto Nanay (195), Yavari (193), San Juan Bautista (170), Yaguas (150), Pebas (138), Ramon Castilla (112), Morona (102), Urrarinas (81), Barranca (73), Nauta (70), Mazan (63), Manseriche (52), Rosa Panduro (50), Teniente Manuel Clavero (48), Putumayo (46), Soplin (39), Iquitos (37), Punchana (33), Indiana (32), Torres Causana (31), Balsapuerto (19).

Según la estratificación de riesgo se tiene:
 Muy Alto Riesgo: 08 Distritos
 Alto Riesgo: 08 Distritos
 Mediano Riesgo: 13 Distritos
 Bajo Riesgo: 09 Distritos
 Sin Riesgo: 16 Distritos

DENGUE

CANAL ENDEMICO DE DENGUE EN LORETO. AÑOS 2025 (S.E. 1 - 52) - 2026 (S.E. 1 - 13)



Hasta la S.E. 13 del 2026, se reportó 1359 casos de Dengue, 66 casos menos del acumulado hasta la semana anterior (S.E. 12), esto debido a la confirmación de casos por pruebas de laboratorio. En comparación con el año 2025, hasta la misma Semana Epidemiológica (S.E.), en el 2026 se han notificado 2154 casos menos de dengue, lo que representa una reducción del 61.3% respecto al año anterior a la misma semana. En la Semana Epidemiológica (S.E.) 13 del año 2025, la curva de casos de dengue se ubicaba en la zona de EPIDEMIA. En contraste con el 2026 la curva de casos se mantiene entre zona de ALARMA Y SEGURIDAD, en las últimas 3 semanas a mostrado un descenso de los casos manteniéndose la curva en zona de ALARMA.

La T.I.A Regional es 127.14% x 100000 hab. Año 2026

Hasta la SE (13) la Estratificación del Riesgo en distritos es como sigue:

- **Alto Riesgo:** 10 Distritos
- **Mediano Riesgo:** 13 Distritos
- **Bajo Riesgo:** 09 Distritos
- **Sin Riesgo:** 22 Distritos.



RESUMEN SITUACIÓN DEL DENGUE EN LORETO 2026, S.E 01 - 13

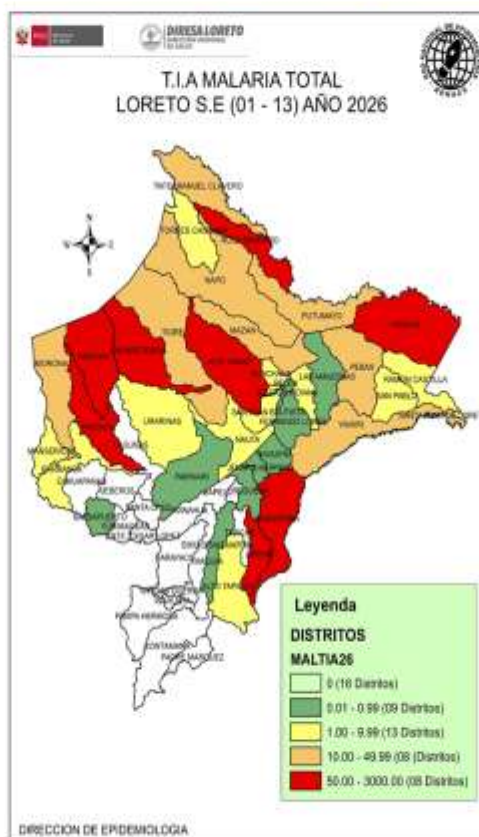
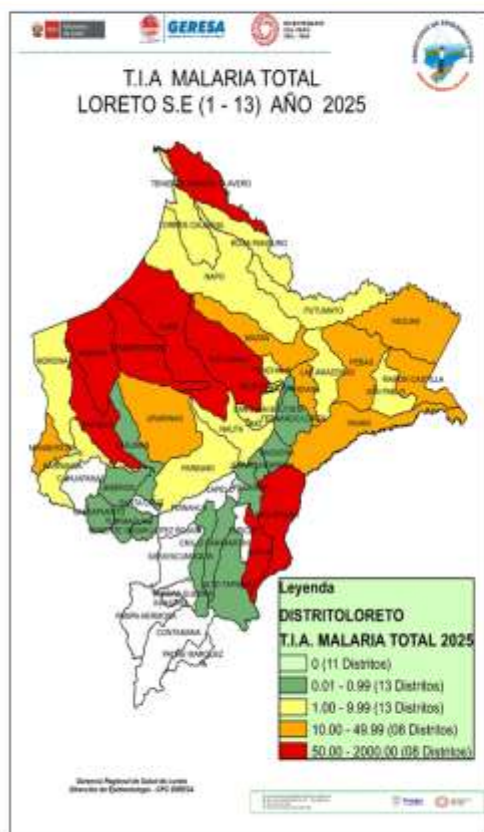
1359 Casos Totales	574 Casos confirmados	785 Casos Probables	00 Fallecidos	18 Hospitalizados SE 13
------------------------------	---------------------------------	-------------------------------	-------------------------	-----------------------------------

DISTRITO	POP.	CASOS	T.I.A REGIONAL	RIESGO
1. ANDOAS	10180	1599	157.07	ALTO RIESGO
2. BARRANCA	10000	73	0.73	SIN RIESGO
3. BARRANCA GUAYAS	10000	11	0.11	SIN RIESGO
4. BARRANCA NEGRAS	10000	11	0.11	SIN RIESGO
5. BARRANCA NEGRAS	10000	11	0.11	SIN RIESGO
6. BARRANCA NEGRAS	10000	11	0.11	SIN RIESGO
7. BARRANCA NEGRAS	10000	11	0.11	SIN RIESGO
8. BARRANCA NEGRAS	10000	11	0.11	SIN RIESGO
9. BARRANCA NEGRAS	10000	11	0.11	SIN RIESGO
10. BARRANCA NEGRAS	10000	11	0.11	SIN RIESGO
11. BARRANCA NEGRAS	10000	11	0.11	SIN RIESGO
12. BARRANCA NEGRAS	10000	11	0.11	SIN RIESGO
13. BARRANCA NEGRAS	10000	11	0.11	SIN RIESGO
14. BARRANCA NEGRAS	10000	11	0.11	SIN RIESGO
15. BARRANCA NEGRAS	10000	11	0.11	SIN RIESGO
16. BARRANCA NEGRAS	10000	11	0.11	SIN RIESGO
17. BARRANCA NEGRAS	10000	11	0.11	SIN RIESGO
18. BARRANCA NEGRAS	10000	11	0.11	SIN RIESGO
19. BARRANCA NEGRAS	10000	11	0.11	SIN RIESGO
20. BARRANCA NEGRAS	10000	11	0.11	SIN RIESGO
21. BARRANCA NEGRAS	10000	11	0.11	SIN RIESGO
22. BARRANCA NEGRAS	10000	11	0.11	SIN RIESGO
23. BARRANCA NEGRAS	10000	11	0.11	SIN RIESGO
24. BARRANCA NEGRAS	10000	11	0.11	SIN RIESGO
25. BARRANCA NEGRAS	10000	11	0.11	SIN RIESGO
26. BARRANCA NEGRAS	10000	11	0.11	SIN RIESGO
27. BARRANCA NEGRAS	10000	11	0.11	SIN RIESGO
28. BARRANCA NEGRAS	10000	11	0.11	SIN RIESGO
29. BARRANCA NEGRAS	10000	11	0.11	SIN RIESGO
30. BARRANCA NEGRAS	10000	11	0.11	SIN RIESGO
31. BARRANCA NEGRAS	10000	11	0.11	SIN RIESGO
32. BARRANCA NEGRAS	10000	11	0.11	SIN RIESGO
33. BARRANCA NEGRAS	10000	11	0.11	SIN RIESGO
34. BARRANCA NEGRAS	10000	11	0.11	SIN RIESGO
35. BARRANCA NEGRAS	10000	11	0.11	SIN RIESGO
36. BARRANCA NEGRAS	10000	11	0.11	SIN RIESGO
37. BARRANCA NEGRAS	10000	11	0.11	SIN RIESGO
38. BARRANCA NEGRAS	10000	11	0.11	SIN RIESGO
39. BARRANCA NEGRAS	10000	11	0.11	SIN RIESGO
40. BARRANCA NEGRAS	10000	11	0.11	SIN RIESGO
41. BARRANCA NEGRAS	10000	11	0.11	SIN RIESGO
42. BARRANCA NEGRAS	10000	11	0.11	SIN RIESGO
43. BARRANCA NEGRAS	10000	11	0.11	SIN RIESGO
44. BARRANCA NEGRAS	10000	11	0.11	SIN RIESGO
45. BARRANCA NEGRAS	10000	11	0.11	SIN RIESGO
46. BARRANCA NEGRAS	10000	11	0.11	SIN RIESGO
47. BARRANCA NEGRAS	10000	11	0.11	SIN RIESGO
48. BARRANCA NEGRAS	10000	11	0.11	SIN RIESGO
49. BARRANCA NEGRAS	10000	11	0.11	SIN RIESGO
50. BARRANCA NEGRAS	10000	11	0.11	SIN RIESGO
51. BARRANCA NEGRAS	10000	11	0.11	SIN RIESGO
52. BARRANCA NEGRAS	10000	11	0.11	SIN RIESGO
53. BARRANCA NEGRAS	10000	11	0.11	SIN RIESGO
54. BARRANCA NEGRAS	10000	11	0.11	SIN RIESGO
55. BARRANCA NEGRAS	10000	11	0.11	SIN RIESGO
56. BARRANCA NEGRAS	10000	11	0.11	SIN RIESGO
57. BARRANCA NEGRAS	10000	11	0.11	SIN RIESGO
58. BARRANCA NEGRAS	10000	11	0.11	SIN RIESGO
59. BARRANCA NEGRAS	10000	11	0.11	SIN RIESGO
60. BARRANCA NEGRAS	10000	11	0.11	SIN RIESGO
61. BARRANCA NEGRAS	10000	11	0.11	SIN RIESGO
62. BARRANCA NEGRAS	10000	11	0.11	SIN RIESGO
63. BARRANCA NEGRAS	10000	11	0.11	SIN RIESGO
64. BARRANCA NEGRAS	10000	11	0.11	SIN RIESGO
65. BARRANCA NEGRAS	10000	11	0.11	SIN RIESGO
66. BARRANCA NEGRAS	10000	11	0.11	SIN RIESGO
67. BARRANCA NEGRAS	10000	11	0.11	SIN RIESGO
68. BARRANCA NEGRAS	10000	11	0.11	SIN RIESGO
69. BARRANCA NEGRAS	10000	11	0.11	SIN RIESGO
70. BARRANCA NEGRAS	10000	11	0.11	SIN RIESGO
71. BARRANCA NEGRAS	10000	11	0.11	SIN RIESGO
72. BARRANCA NEGRAS	10000	11	0.11	SIN RIESGO
73. BARRANCA NEGRAS	10000	11	0.11	SIN RIESGO
74. BARRANCA NEGRAS	10000	11	0.11	SIN RIESGO
75. BARRANCA NEGRAS	10000	11	0.11	SIN RIESGO
76. BARRANCA NEGRAS	10000	11	0.11	SIN RIESGO
77. BARRANCA NEGRAS	10000	11	0.11	SIN RIESGO
78. BARRANCA NEGRAS	10000	11	0.11	SIN RIESGO
79. BARRANCA NEGRAS	10000	11	0.11	SIN RIESGO
80. BARRANCA NEGRAS	10000	11	0.11	SIN RIESGO
81. BARRANCA NEGRAS	10000	11	0.11	SIN RIESGO
82. BARRANCA NEGRAS	10000	11	0.11	SIN RIESGO
83. BARRANCA NEGRAS	10000	11	0.11	SIN RIESGO
84. BARRANCA NEGRAS	10000	11	0.11	SIN RIESGO
85. BARRANCA NEGRAS	10000	11	0.11	SIN RIESGO
86. BARRANCA NEGRAS	10000	11	0.11	SIN RIESGO
87. BARRANCA NEGRAS	10000	11	0.11	SIN RIESGO
88. BARRANCA NEGRAS	10000	11	0.11	SIN RIESGO
89. BARRANCA NEGRAS	10000	11	0.11	SIN RIESGO
90. BARRANCA NEGRAS	10000	11	0.11	SIN RIESGO
91. BARRANCA NEGRAS	10000	11	0.11	SIN RIESGO
92. BARRANCA NEGRAS	10000	11	0.11	SIN RIESGO
93. BARRANCA NEGRAS	10000	11	0.11	SIN RIESGO
94. BARRANCA NEGRAS	10000	11	0.11	SIN RIESGO
95. BARRANCA NEGRAS	10000	11	0.11	SIN RIESGO
96. BARRANCA NEGRAS	10000	11	0.11	SIN RIESGO
97. BARRANCA NEGRAS	10000	11	0.11	SIN RIESGO
98. BARRANCA NEGRAS	10000	11	0.11	SIN RIESGO
99. BARRANCA NEGRAS	10000	11	0.11	SIN RIESGO
100. BARRANCA NEGRAS	10000	11	0.11	SIN RIESGO

CASOS DE DENGUE NOTIFICADOS SEGÚN DISTRITOS, REGION LORETO, 2026 S.E. 01 - 13

DISTRITO	POP.	CASOS	T.I.A REGIONAL	RIESGO
1. ANDOAS	10180	1599	157.07	ALTO RIESGO
2. BARRANCA	10000	73	0.73	SIN RIESGO
3. BARRANCA GUAYAS	10000	11	0.11	SIN RIESGO
4. BARRANCA NEGRAS	10000	11	0.11	SIN RIESGO
5. BARRANCA NEGRAS	10000	11	0.11	SIN RIESGO
6. BARRANCA NEGRAS	10000	11	0.11	SIN RIESGO
7. BARRANCA NEGRAS	10000	11	0.11	SIN RIESGO
8. BARRANCA NEGRAS	10000	11	0.11	SIN RIESGO
9. BARRANCA NEGRAS	10000	11	0.11	SIN RIESGO
10. BARRANCA NEGRAS	10000	11	0.11	SIN RIESGO
11. BARRANCA NEGRAS	10000	11	0.11	SIN RIESGO
12. BARRANCA NEGRAS	10000	11	0.11	SIN RIESGO
13. BARRANCA NEGRAS	10000	11	0.11	SIN RIESGO
14. BARRANCA NEGRAS	10000	11	0.11	SIN RIESGO
15. BARRANCA NEGRAS	10000	11	0.11	SIN RIESGO
16. BARRANCA NEGRAS	10000	11	0.11	SIN RIESGO
17. BARRANCA NEGRAS	10000	11	0.11	SIN RIESGO
18. BARRANCA NEGRAS	10000	11	0.11	SIN RIESGO
19. BARRANCA NEGRAS	10000	11	0.11	SIN RIESGO
20. BARRANCA NEGRAS	10000	11	0.11	SIN RIESGO
21. BARRANCA NEGRAS	10000	11	0.11	SIN RIESGO
22. BARRANCA NEGRAS	10000	11	0.11	SIN RIESGO
23. BARRANCA NEGRAS	10000	11	0.11	SIN RIESGO
24. BARRANCA NEGRAS	10000	11	0.11	SIN RIESGO
25. BARRANCA NEGRAS	10000	11	0.11	SIN RIESGO
26. BARRANCA NEGRAS	10000	11	0.11	SIN RIESGO
27. BARRANCA NEGRAS	10000	11	0.11	SIN RIESGO
28. BARRANCA NEGRAS	10000	11	0.11	SIN RIESGO
29. BARRANCA NEGRAS	10000	11	0.11	SIN RIESGO
30. BARRANCA NEGRAS	10000	11	0.11	SIN RIESGO
31. BARRANCA NEGRAS	10000	11	0.11	SIN RIESGO
32. BARRANCA NEGRAS	10000	11	0.11	SIN RIESGO
33. BARRANCA NEGRAS	10000	11	0.11	SIN RIESGO
34. BARRANCA NEGRAS	10000	11	0.11	SIN RIESGO
35. BARRANCA NEGRAS	10000	11	0.11	SIN RIESGO
36. BARRANCA NEGRAS	10000	11	0.11	SIN RIESGO
37. BARRANCA NEGRAS	10000	11	0.11	SIN RIESGO
38. BARRANCA NEGRAS	10000	11	0.11	SIN RIESGO
39. BARRANCA NEGRAS	10000	11	0.11	SIN RIESGO
40. BARRANCA NEGRAS	10000	11	0.11	SIN RIESGO
41. BARRANCA NEGRAS	10000	11	0.11	SIN RIESGO
42. BARRANCA NEGRAS	10000	11	0.11	SIN RIESGO
43. BARRANCA NEGRAS	10000	11	0.11	SIN RIESGO
44. BARRANCA NEGRAS	10000	11	0.11	SIN RIESGO
45. BARRANCA NEGRAS	10000	11	0.11	SIN RIESGO
46. BARRANCA NEGRAS	10000	11	0.11	SIN RIESGO
47. BARRANCA NEGRAS	10000	11	0.11	SIN RIESGO
48. BARRANCA NEGRAS	10000	11	0.11	SIN RIESGO
49. BARRANCA NEGRAS	10000	11	0.11	SIN RIESGO
50. BARRANCA NEGRAS	10000	11	0.11	SIN RIESGO
51. BARRANCA NEGRAS	10000	11	0.11	SIN RIESGO
52. BARRANCA NEGRAS	10000	11	0.11	SIN RIESGO
53. BARRANCA NEGRAS	10000	11	0.11	SIN RIESGO
54. BARRANCA NEGRAS	10000	11	0.11	SIN RIESGO
55. BARRANCA NEGRAS	10000	11	0.11	SIN RIESGO
56. BARRANCA NEGRAS	10000	11	0.11	SIN RIESGO
57. BARRANCA NEGRAS	10000	11	0.11	SIN RIESGO
58. BARRANCA NEGRAS	10000	11	0.11	SIN RIESGO
59. BARRANCA NEGRAS	10000	11	0.11	SIN RIESGO
60. BARRANCA NEGRAS	10000	11	0.11	SIN RIESGO
61. BARRANCA NEGRAS	10000	11	0.11	SIN RIESGO
62. BARRANCA NEGRAS	10000	11	0.11	SIN RIESGO
63. BARRANCA NEGRAS	10000	11	0.11	SIN RIESGO
64. BARRANCA NEGRAS	10000	11	0.11	SIN RIESGO
65. BARRANCA NEGRAS	10000	11	0.11	SIN RIESGO
66. BARRANCA NEGRAS	10000	11	0.11	SIN RIESGO
67. BARRANCA NEGRAS	10000	11	0.11	SIN RIESGO
68. BARRANCA NEGRAS	10000	11	0.11	SIN RIESGO
69. BARRANCA NEGRAS	10000	11	0.11	SIN RIESGO
70. BARRANCA NEGRAS	10000	11	0.11	SIN RIESGO
71. BARRANCA NEGRAS	10000	11	0.11	SIN RIESGO
72. BARRANCA NEGRAS	10000	11	0.11	SIN RIESGO
73. BARRANCA NEGRAS	10000	11	0.11	SIN RIESGO
74. BARRANCA NEGRAS	10000	11	0.11	SIN RIESGO
75. BARRANCA NEGRAS	10000	11	0.11	SIN RIESGO
76. BARRANCA NEGRAS	10000	11	0.11	SIN RIESGO
77. BARRANCA NEGRAS	10000	11	0.11	SIN RIESGO
78. BARRANCA NEGRAS	10000	11	0.11	SIN RIESGO
79. BARRANCA NEGRAS	10000	11	0.11	SIN RIESGO
80. BARRANCA NEGRAS	10000	11	0.11	SIN RIESGO
81. BARRANCA NEGRAS	10000	11	0.11	SIN RIESGO
82. BARRANCA NEGRAS	10000	11	0.11	SIN RIESGO
83. BARRANCA NEGRAS	10000	11	0.11	SIN RIESGO
84. BARRANCA NEGRAS	10000	11	0.11	SIN RIESGO
85. BARRANCA NEGRAS	10000	11	0.11	SIN RIESGO
86. BARRANCA NEGRAS	10000			

MAPA DE RIESGO SEGÚN T.I.A. DE MALARIA, EN DISTRITOS DE LA REGIÓN LORETO, AÑOS 2025 - 2026 (S.E. 01 - 13)



Fuente: Base Not. - CDC-MRISA, CPC-Dirección de Epidemiología 2026

La T.I.A. de Malaria en el 2026 muestra que hasta la S.E. 13, 38 distritos están en riesgo de transmisión de malaria, 12 de ellos califican como **Muy alto (8)** y **alto riesgo (8)**.

El mayor número de distritos de **Muy alto riesgo** se ubican en las provincias de Datem del Marañón, Loreto, Putumayo y Requena (Yaquerana), esto se debe principalmente a la accesibilidad de las comunidades a las IPRESS en estos distritos.

Este año, en comparación con el 2025, en la misma semana epidemiológica, se notificó 42 distritos en riesgo de transmisión, 4 más que el presente año (42/38).

CASOS DE MALARIA POR DISTRITOS EN LA REGIÓN LORETO, 2026 (S.E. 01 - 13)

N°	DISTRITOS	SEMANA EPIDEMIOLOGICA											2025 Total	2026 Total	Porcentaje 2026	Porcentaje acumulado 2026	VARIACION %
		1-6	6	7	8	9	10	11	12	13							
1	ANDOAS	575	128	138	108	137	131	124	122	68	1623	1595	26.95%	27%	-1.36		
2	TROMPETEROS	283	41	56	76	116	84	128	76	3	799	863	14.54%	41%	8.01		
3	PASTAZA	277	59	55	72	74	88	56	86	32	422	758	12.79%	54%	79.86		
4	TIGRE	168	33	40	32	35	28	16	19	4	458	375	6.82%	61%	-24.70		
5	YAUQUERANA	167	28	23	21	17	28	24	17	6	500	329	5.94%	66%	9.67		
6	NAPO	124	5	5	8	28	10	12	8	4	92	204	3.64%	78%	121.74		
7	ALTO NANAY	75	11	15	16	21	23	21	12	11	421	195	3.29%	73%	-53.68		
8	YAWARI	85	10	7	17	20	22	15	21	12	417	193	3.25%	76%	-53.72		
9	SAN JUAN BAUTISTA	84	12	15	10	17	10	12	3	7	361	170	2.86%	79%	-69.70		
10	YAGUAS	87	7	13	9	11	8	13	3	17	170	150	2.50%	82%	782.35		
11	PEBAS	62	16	9	9	6	9	4	19	4	246	138	2.83%	84%	-43.90		
12	RAMON CASTILLA	33	21	4	9	12	11	11	8	3	322	112	1.89%	86%	-65.22		
13	MORONA	24	15		6	12	21	14	6	4	29	102	1.72%	87%	251.72		
14	URARINAS	27	10	13	13	3	5	3	7		481	81	1.87%	89%	-83.16		
15	BARRANCA	33	8	9	1	5	7	4	5	1	142	73	1.23%	90%	-48.59		
16	NAUTA	34	4	10	5	1	7	4	4	1	85	70	1.18%	91%	-17.65		
17	MAZAN	36	6	1	4	2	5	2	6	1	96	63	1.06%	92%	-34.38		
18	MANERICHE	26	6	5	5	1	5	2	2		227	52	0.88%	93%	-77.09		
19	ROSA PANDURO	35	10	1	1		2	1	1		1	50	0.84%	94%	490.00		
20	TENIENTE MANUEL CLAVERO	32	3	4	2		2	2	3		147	48	0.81%	95%	-67.35		
21	PUTUMAYO	22	3	3	1	9	3	3	2		11	46	0.78%	96%	318.18		
22	SOPLIN	18	5	3	3	4	1	3	2		101	39	0.66%	96%	-61.39		
23	QUITOS	18	4	1	2	1	2	6	3		164	37	0.62%	97%	-77.44		
24	PUNCHANA	8	4	5	1	7	2		3	3	199	33	0.56%	97%	-83.42		
25	INDIANA	19	3	1	3	2		2	2	2	218	32	0.54%	98%	-85.32		
26	TORRES CAUSANA	9	1	3	3	2	4	3	4	2	28	31	0.52%	98%	10.71		
27	BALSAPUERTO	7	2	1	1		1	7			22	19	0.32%	99%	-13.64		
28	BELEN	5		1	1	3	2	3	1	2	31	18	0.30%	99%	-41.94		
29	SAN PABLO	11	1					3	1		33	16	0.27%	99%	-51.52		
30	LAS AMAZONAS	4					5	1			13	10	0.17%	100%	-23.08		
31	SANTA ROSA DE LORETO	2		2		2		2	2		10	10	0.17%	100%			
32	FERNANDO LORES	2	1		2	1					14	6	0.10%	100%	-57.14		
33	ALTO TAPICHE	2						1			2	3	0.05%	100%	50.00		
34	JENARO HERRERA	1				1					9	2	0.03%	100%	-83.33		
35	PARINARI	1		1							7	2	0.03%	100%	-71.43		
36	REQUENA	1						1			13	2	0.03%	100%	-84.62		
37	SAGUENA	1									1	1	0.02%	100%	0.00		
38	EMILIO SAN MARTIN	0		1							1	1	0.02%	100%	0.00		
39	MAQUIA	0									1	0	0.00%	100%	-100.00		
40	JEBEROS	0									5	0	0.00%	100%	-100.00		
41	YURIMAGUAS	0									23	0	0.00%	100%	-100.00		
42	TENIENTE CESAR LOPEZ ROJAS	0									1	0	0.00%	100%	-100.00		
43	LAGUNAS	0									1	0	0.00%	100%	-100.00		
Total general		2382	457	441	441	550	386	501	406	170	7816	5934	100%				

Hasta la S.E. 13 del 2026, 38 distritos reportan casos de Malaria, mientras que en el 2025 fueron 42 distritos que notificaron casos.

11 distritos reportan incremento de casos de malaria de los cuales 6 distritos reportan un incremento mayor al 100% en comparación al 2025. Asimismo; 25 distritos reportan menos casos que el año anterior en la misma semana.

10 distritos acumulan el 82 % de casos de malaria en la región, Andoas concentra el 26.9% de los casos, posicionándose como el principal foco activo de transmisión.

Hasta la S.E. 13; 1 distrito reporta casos de malaria que en el 2025 no reportó y el distrito de Rosa Panduro reporta un incremento significativo, así también 5 distritos no reportan casos en el 2026 y que en el 2025 sí presentaron, estos distritos deberán investigarse más a fondo para determinar su receptividad.

Fuente: Base Not/Sp Dirección de Epidemiología 2026

CASOS DE MALARIA *P. vivax* POR DISTRITOS, REGIÓN LORETO 2026 (S.E. 01 - 13)

N°	DISTRITO	SEMANA EPIDEMIOLOGICA											Total 2025	Total 2026	Porcentaje 2026	Porcentaje acumulado 2026	PORCENTAJE DE VARIACION 2025-2026
		1-5	6	7	8	9	10	11	12	13							
1	ANDOAS	411	109	213	89	102	147	44	70	90	1174	1106	24.41%	24.41%	-0.89		
2	TROMPETEROS	225	27	34	89	96	63	68	63	3	342	454	12.97%	18.88%	19.28		
3	PASTAZA	137	43	38	42	45	61	33	33	23	257	267	10.61%	49.89%	97.28		
4	TIGRE	148	28	32	30	25	27	14	17	4	344	133	7.01%	55.79%	-5.88		
5	YACUERANA	120	17	17	15	11	16	24	34	3	181	239	4.99%	40.99%	-15.90		
6	NAPO	124	3	3	8	26	16	12	5	4	90	204	4.27%	65.95%	126.62		
7	SAN JUAN BAUTISTA	84	11	15	10	10	9	12	3	7	257	167	3.56%	88.45%	-70.02		
8	YAVARI	62	19	7	13	13	18	19	39	8	351	158	3.01%	71.76%	-55.24		
9	ALTO NANAY	60	4	14	13	11	8	10	11	7	395	142	2.97%	76.79%	-63.59		
10	YAGUAS	80	7	11	8	10	9	12	3		17	141	2.05%	77.68%	229.43		
11	PEBAS	63	13	9	8	6	9	4	17	4	192	134	2.81%	80.69%	-25.97		
12	RAMON CASTILLA	31	20	4	8	12	11	11	8	3	289	108	2.26%	82.75%	-58.40		
13	MORONA	22	15		6	12	21	14	6	4	21	100	2.09%	84.84%	376.19		
14	URARINAS	25	10	13	12	2	3	2	6		291	75	1.57%	86.43%	-74.23		
15	BARRANCA	33	8	9	1	3	7	4	4	1	142	72	1.51%	87.32%	-48.10		
16	NAUTA	33	4	10	5	1	6	4	4	1	72	68	1.40%	89.14%	-5.56		
17	MAZAN	36	6	1	4	2	5	2	6	1	95	63	1.32%	90.68%	-33.68		
18	MANSEICHE	26	6	5	5	1	5	2	2		227	52	1.09%	91.75%	-77.09		
19	ROSA PANDURO	35	10	1	1		2		1		1	50	1.05%	92.89%	498.00		
20	TENIENTE MAMUEL CLAVIRO	32	3	4	2		2	2	3		147	48	1.08%	91.89%	-67.15		
21	PUTUMAYO	18	3	1	1	9	3	3	2		11	42	0.88%	94.88%	281.82		
22	SOPLIN	18	3	3	3	4	1	3	2		101	39	0.82%	95.39%	-61.19		
23	IQUITOS	18	4		2	1	2	6	1		184	39	0.75%	96.25%	-78.05		
24	INDIANA	19	2	1	1	3	2		2	2	216	32	0.67%	96.42%	-85.19		
25	TORRES CAUSANA	9	1	3	3	2	4	3	4	2	26	31	0.65%	97.59%	18.71		
26	PUNCHANA	8	4	5	1	3			3	3	157	27	0.57%	98.14%	-86.29		
27	SALLAPUERTO	7	2	1	1		1	7			22	19	0.40%	98.19%	-11.64		
28	BELÉN	5		1	1	1	3	2	3	1	21	18	0.38%	98.31%	-41.94		
29	SAN PABLO	10	1								30	15	0.31%	99.23%	-50.00		
30	LAS AMAZONAS	4					5	1			12	10	0.21%	99.47%	-18.67		
31	SANTA ROSA DE LORETO	2		2		2		2	2		12	10	0.21%	99.47%	-18.67		
32	FERNANDO LÓPEZ	2	1		2	1					14	6	0.13%	99.77%	-57.14		
33	ALTO TAYOSH	2									2	3	0.06%	99.87%	90.00		
34	ENRIQUE HERRERA	1				1					1	2	0.04%	99.87%	-13.15		
35	PARINARI	1		1							7	2	0.04%	99.92%	-71.43		
36	REQÜENA	1						1			15	2	0.04%	99.96%	-84.62		
37	SAGUENA	1									1	1	0.02%	99.98%	0.00		
38	EMILIO SAN MARTÍN	0		1							1	1	0.02%	100.00%	0.00		
39	INACUA	0									1	0	0.06%	100.00%	-100.00		
40	JEberos	0									5	0	0.06%	100.00%	-100.00		
41	YURIMAGUAS	0									25	0	0.06%	100.00%	-100.00		
42	TENIENTE CESAR LÓPEZ BOJAS	0									1	0	0.06%	100.00%	-100.00		
43	LAGUNAS	0									1	0	0.06%	100.00%	-100.00		
Total general		3262	361	356	434	469	381	313	324		6341	4777	100%				

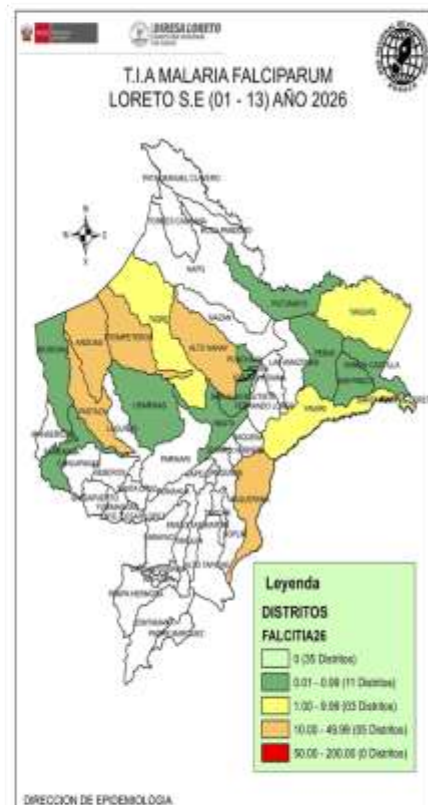


Hasta la S.E. 13 del 2026, 38 distritos reportaron casos de Malaria Vivax, mientras que, a la misma semana del 2025, 42 distritos reportaron casos de malaria vivax. El 80.5% de casos se concentran en 10 distritos. 10 distritos reportan un incremento de casos en comparación al 2025 de los cuales 6 muestran un incremento mayor al 100%; asimismo, 26 distritos reportan disminución con respecto al año pasado.

Fuente: Base Noti - CDC-MINSA, CPC- Dirección de Epidemiología 2026

CASOS DE MALARIA *P. falciparum* POR DISTRITOS, REGIÓN LORETO, 2026 (S.E. 01 - 13)

N°	DISTRITO	SEMANA EPIDEMIOLOGICA											Total 2025	Total 2026	Porcentaje 2026	Porcentaje acumulado 2026	PORCENTAJE DE VARIACION 2025-2026
		1-5	6	7	8	9	10	11	12	13							
1	ANDOAS	164	19	25	24	35	52	40	46	28	447	433	37.46	37.46	-3.1%		
2	PASTAZA	90	16	19	30	29	27	21	13	7	165	252	21.80	59.26	52.7%		
3	TROMPETEROS	58	14	22	16	26	20	40	13		247	209	18.08	77.34	-15.4%		
4	YACUERANA	46	11	4	6	6	12		3	3	17	91	7.87	85.21	435.3%		
5	ALTO NANAY	15	5	1	3	8	5	11	1	4	30	53	4.58	89.79	79.7%		
6	TIGRE	20	5	8	2		1	2	2		152	40	3.46	93.25	-73.7%		
7	YAVARI	7			2	5	4	2	11	4	64	35	3.03	96.28	-45.3%		
8	YAGUAS	7				1	1	1			9	9	0.78	97.06			
9	URARINAS	2			1	1		1	1		190	6	0.52	97.58	-96.8%		
10	PUNCHANA	0				4	2				2	6	0.52	98.10	200.0%		
11	RAMON CASTILLA	2	1		1						56	4	0.35	98.44	-92.9%		
12	PUTUMAYO	4									4	4	0.35	98.79			
13	PEBAS	1	1							2	65	4	0.35	99.13	-93.8%		
14	SAN JUAN BAUTISTA	0	1			1	1				4	3	0.26	99.39	-25.0%		
15	NAUTA	1					1				13	2	0.17	99.57	-84.6%		
16	MORONA	2									8	2	0.17	99.74	-75.0%		
17	SAN PABLO	1									3	1	0.09	99.83	-66.7%		
18	BARRANCA	0								1		1	0.09	99.91			
19	IQUITOS	0		1								1	0.09	100.00			
20	INDIANA	0									2	0	0.00	100.00	-100.0%		
21	LAS AMAZONAS	0									1	0	0.00	100.00	-100.0%		
22	NAPO	0									2	0	0.00	100.00	-100.0%		
23	MAZAN	0									1	0	0.00	100.00	-100.0%		
Total general		420	73	80	85	116	125	118	93	46	1469	1156	100.00				



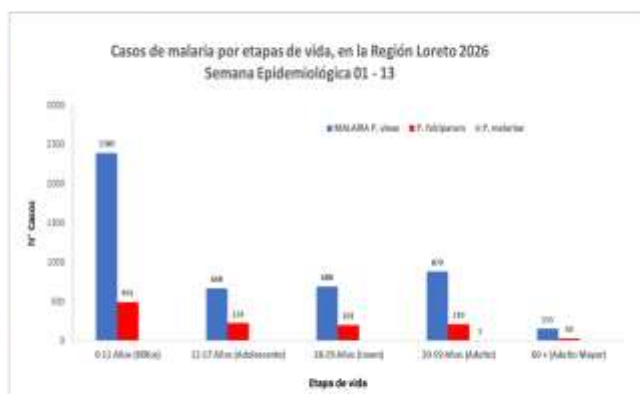
Hasta la S.E. 13 del 2026; 19 distritos reportaron casos de Malaria *P. falciparum* mientras que a la misma semana del 2025, 19 distritos reportaron casos de malaria falciparum. El 85.21% de casos se concentran en 4 distritos. Los distritos de Andoas y Pastaza de la provincia del Datem del Marañón reportan más del 59.26% de malaria falciparum en la Región.

En comparación al 2025; 8 distritos reportan un incremento de casos, de los cuales 6 reportan un aumento mayor al 100%; asimismo, 11 distritos reportan disminución a la misma semana.

Fuente: Base Noti - CDC-MINSA, CPC- Dirección de Epidemiología 2026

NÚMERO DE CASOS DE MALARIA SEGÚN ETAPAS DE VIDA Y SEXO, REGIÓN LORETO, 2026 (S.E. 01 - 13).

Edad	MALARIA			TOTAL	Porcentaje casos
	<i>P. vivax</i>	<i>P. falciparum</i>	<i>P. malariae</i>		
0-11 Años (Niños)	2389	491		2880	48.5%
12-17 Años (Adolescente)	668	224		892	15.0%
18-29 Años (Joven)	688	201		889	15.0%
30-59 Años (Adulto)	879	210	1	1090	18.4%
60 + (Adulto Mayor)	153	30		183	3.1%
TOTAL	4777	1156	1	5934	100%



Según etapas de vida, los casos de Malaria se concentran en la etapa de vida Niño (48.5%), lo cual demuestra la transmisión comunitaria, seguido de los casos de malaria en etapa de vida Adulto con el 18,4%, lo cual estaría relacionado con las actividades económicas de este grupo etario.

SEXO	TIPO DE MALARIA			TOTAL	Frecuencia relativa
	<i>P. vivax</i>	<i>P. falciparum</i>	<i>P. malariae</i>		
Femenino	2119	560		2679	45.1%
Masculino	2658	596	1	3255	54.9%
TOTAL	4777	1156	1	5934	100%

En cuanto a los casos de Malaria por sexo, el mayor porcentaje corresponde al sexo masculino con 54.9% del total de casos de malaria reportados en el presente año, observándose una diferencia importante de porcentaje entre ambos sexos, pero que refleja probablemente la transmisión por actividad económica de la población masculina.

Fuente: Base Notif. CDC-MINSA, CPC- Dirección de Epidemiología 2026

HOSPITALIZADOS POR MALARIA EN LA REGIÓN LORETO, 2026 (S.E. 01 - 13)

N°	ESTABLECIMIENTOS	MALARIA <i>P. falciparum</i>	MALARIA <i>P. Vivax</i>	Total general
1	SAN LORENZO	7	6	13
2	HOSPITAL APOYO IQUITOS	3	7	10
3	HOSPITAL III IQUITOS	1	7	8
4	HOSPITAL REGIONAL DE LORETO	2	6	8
5	CLINICA NAVAL		6	6
6	REMANSO		5	5
7	SOPUN VARGAS		4	4
8	HOSPITAL DE APOYO YURIMAGUAS	1	3	4
9	HUAPAPA	0	4	4
10	SANTA MERCEDES		3	3
11	HOSPITAL MILITAR SANTA ROSA	2	0	2
12	EL ESTRECHO	0	1	1
13	TAMSHIYACU		1	1
14	HOSPITAL I YURIMAGUAS	1	0	1
	Total general	17	53	70

Hasta la Semana 13; se reportó 70 hospitalizados por malaria.

El mayor número de hospitalizados fue por *P. vivax* con 53 pacientes. En la SE 13 se notificó 6 hospitalizados. Desde la SE 08 se observa un descenso de hospitalizados por malaria.

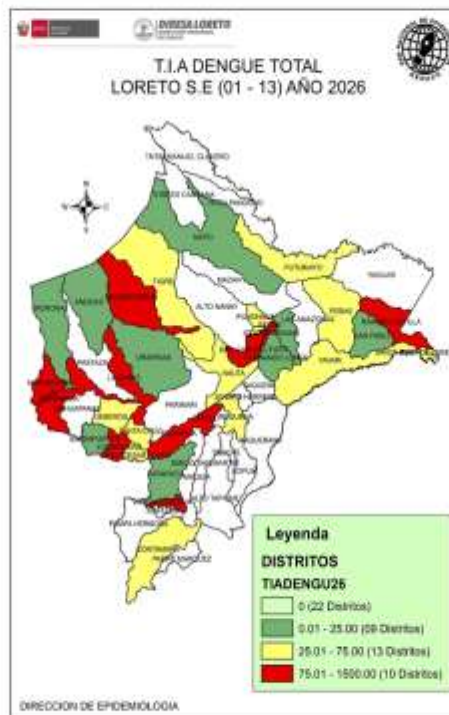
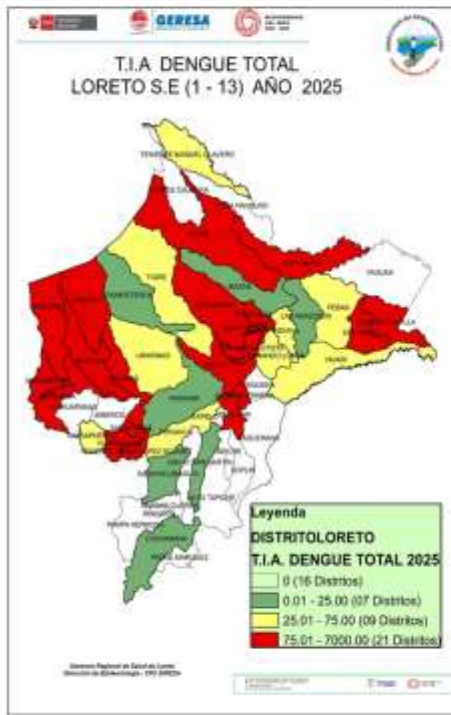
San Lorenzo y Hospital Apoyo Iquitos reportaron el mayor número de hospitalizados hasta la presente semana.

Se reportó 01 fallecido hasta la presente semana epidemiológica.



Fuente: Base Notif. CDC-MINSA, CPC- Dirección de Epidemiología 2026

MAPA DE RIESGO SEGÚN T.I.A. DE DENGUE, EN DISTRITOS DE LA REGIÓN LORETO, AÑOS 2025 – 2026 (S.E. 01 - 13)



La T.I.A. de Dengue en el 2026, muestra que hasta S.E. 13; 31 distritos están en **riesgo** de transmisión de dengue, reportando 10 distritos de **alto riesgo**. Se reportó el mismo número de distritos de riesgo con respecto a la SE 12.

22 distritos de la región hasta la presente semana no reportaron casos de dengue

Los distritos de alto riesgo se ubican principalmente en las provincias de Maynas, Alto Amazonas y Datem del Marañón.

En comparación al 2025; el presente año reporta 11 distritos menos de alto riesgo.

El 2026 hasta la presente semana reportó 5 distritos menos de riesgo con respecto al 2025.

Fuente: Base Notif. CDC-MRISA, CPC-Dirección de Epidemiología 2026

HOSPITALIZADOS POR DENGUE EN LA REGIÓN LORETO, 2026 S.E. 01 - 13

N°	IPRESS	DENGUE CON SIGNOS DE ALARMA	DENGUE GRAVE	DENGUE SIN SIGNOS DE ALARMA	TOTAL
1	HOSPITAL APOYO IQUITOS	82	1		83
2	HOSPITAL DE APOYO YURIMAGUAS	46	2	8	56
3	SAN LORENZO	18		1	19
4	HOSPITAL YURIMAGUAS	14		1	15
5	HOSPITAL III IQUITOS	12			12
6	SARAMIRZA	8		1	9
7	HOSPITAL REGIONAL DE LORETO	5			5
8	CONTAMANA	2			2
9	ASOCIACION CIVIL SELVA AMAZONICA	1		1	2
10	SANTA ROSA DE RAMON CASTILLA	1			1
11	ORELLANA			1	1
12	CARRETERA KM. 1 1/2	1			1
13	INDEPENDENCIA	1			1
14	JUANCITO DE SARAYACU	1			1
Total general		192	3	13	208

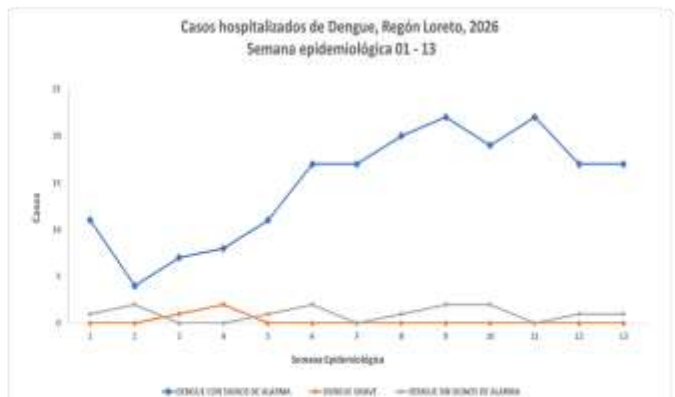
Hasta la S.E.13; 14 establecimientos de salud reportaron un acumulado de 208 casos hospitalizados en total, 90 de ellos fueron confirmados.

Con respecto al acumulado hasta la semana anterior (SE 12) se notificó 21 hospitalizados (11.2%) más hasta la presente semana.

El Hospital Apoyo Iquitos y Yurimaguas reportan el mayor número de hospitalizados. Los casos de Dengue con signos de alarma fueron los casos con mayor proporción de hospitalizados.

No se reportó fallecidos hasta la presente semana, mientras que el 2025 se reportó 5 fallecidos a la misma semana.

ETAPA_VIDA	DENGUE CON SIGNOS DE ALARMA	DENGUE GRAVE	DENGUE SIN SIGNOS DE ALARMA	Total general
0-11 Años (Niños)	65	2	3	70
12-17 Años (Adolescente)	32		1	33
18-29 Años (Joven)	46		5	51
30-59 Años (Adulto)	39	1	3	43
60+ (Adulto Mayor)	10		1	11
Total general	192	3	13	208

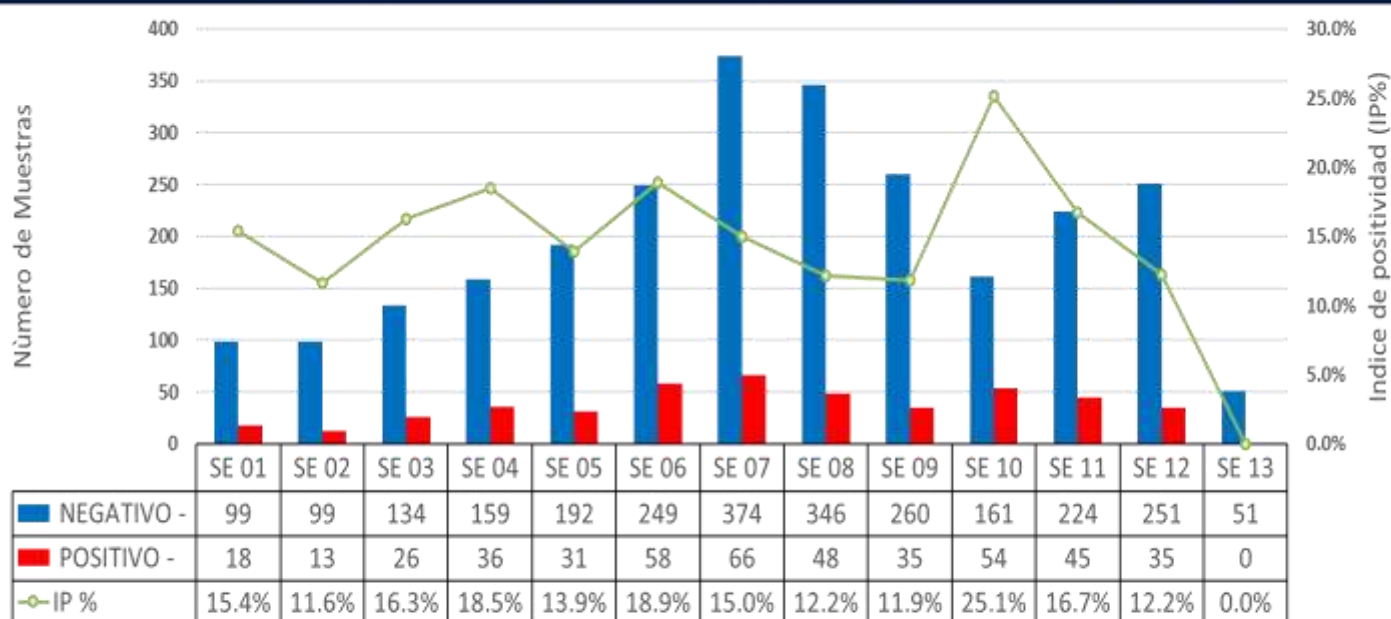


Hasta S.E. 13; los hospitalizados por Dengue fueron en su mayoría de la etapa de vida Niño con 70 casos y Jóvenes con 51 casos.

En la S.E. 13 se presentó 18 hospitalizados, 17 de ellos con signos de alarma, el total de los casos hospitalizados en la presente semana se mantienen como probables.

Fuente: Base Notif. CDC-MRISA, CPC-Dirección de Epidemiología 2026

NÚMERO DE MUESTRAS DE DENGUE E ÍNDICE DE POSITIVIDAD (IP) POR SEMANAS EPIDEMIOLÓGICAS. SE 01 – SE13-2026. (CORTE 04.04.2026)

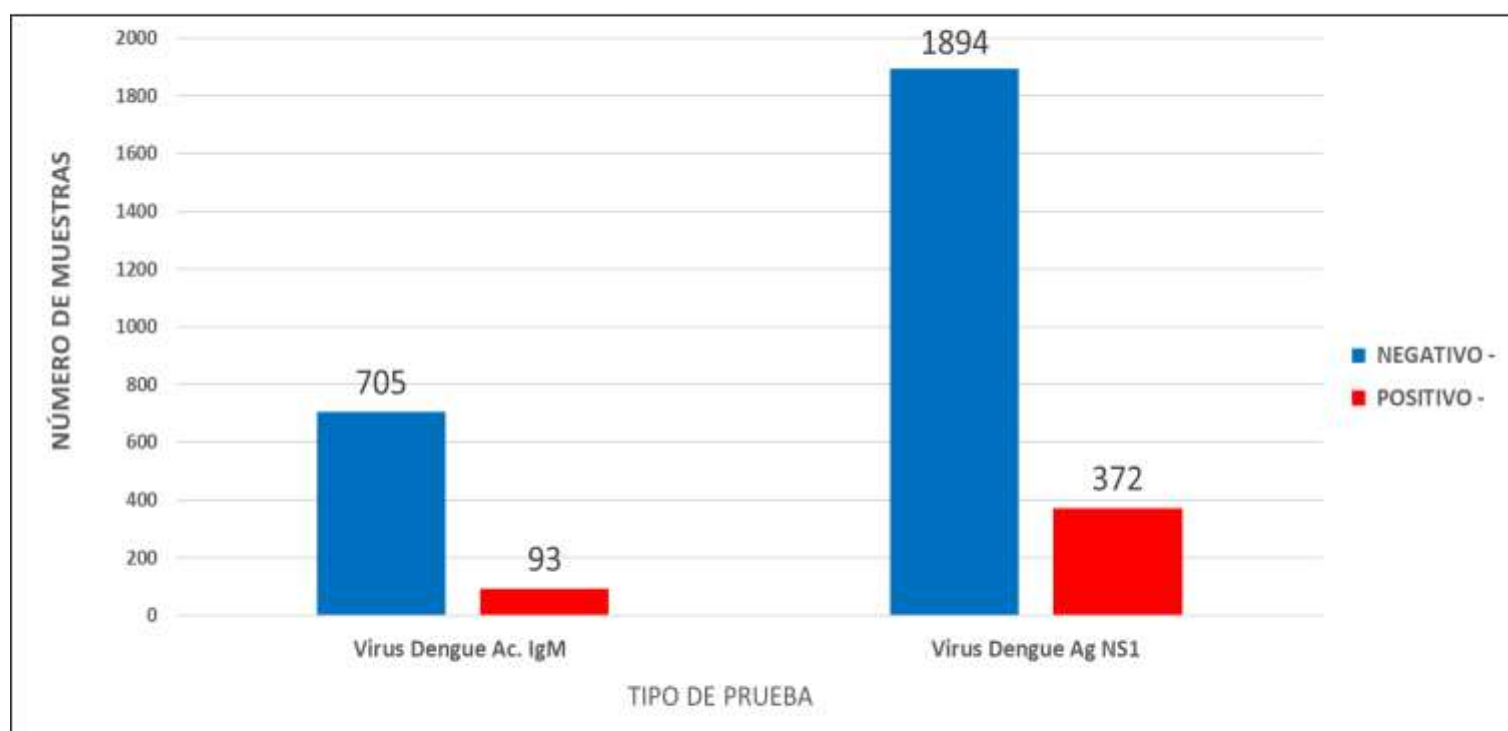


Fuente: DRESA Loreto: CPC. Dirección de Referencia Regional de Loreto. Unidad de Virología. NetLabv2

Entre la SE 01 y la SE 13, se evidencia una recuperación importante en la capacidad de procesamiento del LRRL, reflejada en la actualización y aumento del volumen de muestras de las semanas previas (especialmente SE 11 y SE 12). Esto indica la resolución del embalse generado por el desabastecimiento de insumos anterior. El índice de positividad (IP) alcanzó un pico reciente del 25.1% en la SE 10, mostrando luego un descenso gradual hasta situarse en 12.2% en la SE 12. Para la SE 13, se registra una caída abrupta en el procesamiento (solo 51 muestras, con un IP de 0.0%); sin embargo, este dato debe considerarse de carácter preliminar.

Nota Metodológica: Es importante precisar que el universo de muestras analizadas (denominador) es dinámico y varía en cada reporte semanal. Esto se debe a la incorporación retrospectiva de muestras cuya fecha de toma es anterior a la semana epidemiológica en curso, lo que ajusta las tasas y cifras absolutas conforme se actualiza la base de datos.

RESULTADOS DENGUE POR TIPO DE PRUEBA (IgM y NS1). SE 01 - SE 13 (CORTE 04.04.2026)



Fuente: DRESA Loreto: CPC. Dirección de Referencia Regional de Loreto. Unidad de Virología. NetLabv2

La mayor cantidad de pruebas procesadas y de resultados positivos correspondió a NS1. Esto indica predominio de casos detectados en fase aguda de la infección.

RESULTADOS POSITIVOS DENGUE POR PROVINCIA Y TIPO DE PRUEBA. SE 01 – SE13- 2026. (CORTE 04.04.2026)

PROVINCIA	IgM	NS1	% IgM	% NS1	Total /POSITIVOS
ALTO AMAZONAS	10	241	3.98%	96.02%	251
DATEM DEL MARAÑÓN	3	10	23.08%	76.92%	13
LORETO	2	14	12.50%	87.50%	16
MARISCAL RAMON CASTILLA	4	12	25.00%	75.00%	16
MAYNAS	71	87	44.94%	55.06%	158
REQUENA	1	5	16.67%	83.33%	6
UCAYALI	2	3	40.00%	60.00%	5
Total	93	372	20.00%	80.00%	465

Fuente: DRESA Loreto. CPC. Dirección de Referencia Regional de Loreto. Unidad de Virología. NetLabv2

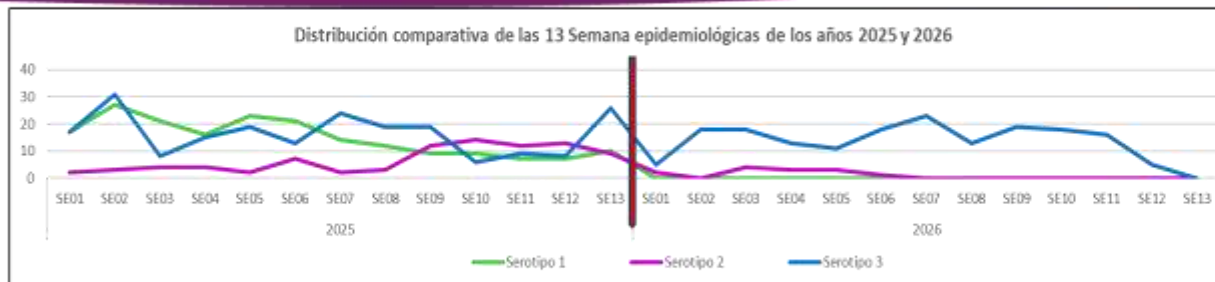
A la SE 13, la mayor cantidad de casos positivos acumulados se sigue concentrando en las provincias de Alto Amazonas (251 casos, manteniendo un marcado predominio de NS1 del 96.02%) y Maynas (158 casos, con una positividad más equilibrada: 55.06% en NS1 y 44.94% en IgM). El elevado volumen en Alto Amazonas sostiene su tendencia gracias a la disponibilidad continua de reactivos, mientras que el incremento de casos confirmados en Maynas —jurisdicción directa del LRRL— refleja el procesamiento de las muestras que se encontraban rezagadas. Por otro lado, la provincia de Ucayali mantiene su acumulado en 5 casos positivos tras regularizar su flujo, y destaca el incremento de notificaciones en Mariscal Ramón Castilla, que alcanza los 16 casos confirmados (predominio de NS1 del 75.00%).

NÚMERO DE MUESTRAS DE DENGUE E INDICE DE POSITIVIDAD (IP) POR MICRORED Y EESS. SE13-2026. (CORTE 04.04.2026)

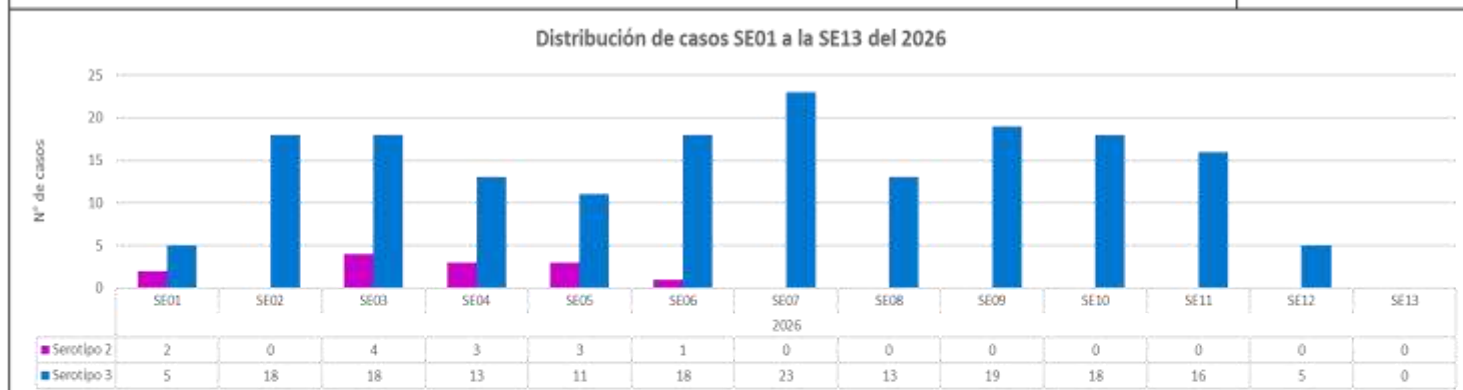
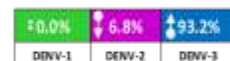
SE	Micro RED	Establecimiento de Origen	NEGATIVO -	POSITIVO -	Total general	IP
	BELEN	00000023 - C.S. I-3 9 DE OCTUBRE	2	0	2	
		00000051 - CENTRO DE SALUD 6 DE OCTUBRE	11	0	11	
		00000275 - CENTRO DE SALUD ACLAS BELEN DE VILLA BELEN	1	0	1	
	Total BELEN		14	0	14	
	IQUITOS NORTE	00000007 - CENTRO DE SALUD MORONACocha	3	0	3	
		00000011 - PUESTO DE SALUD VARGAS GUERRA	2	0	2	
	Total IQUITOS NORTE		5	0	5	
SE 13	NO PERTENECE A NINGUNA MICRORED	00000001 - HOSPITAL IQUITOS "CESAR GARAYAR GARCIA"	8	0	8	
		00000210 - HOSPITAL SANTA GEMA DE YURIMAGUAS	1	0	1	
		00011409 - HOSPITAL III IQUITOS	18	0	18	
		00011397 - CENTRO DE ATENCION PRIMARIA III PUNCHANA	1	0	1	
		00011386 - CAP II SAN JUAN BAUTISTA	2	0	2	
	Total NO PERTENECE A NINGUNA MICRORED		30	0	30	
	PUNCHANA	00000009 - CENTRO DE SALUD SAN ANTONIO DE IQUITOS	2	0	2	
	Total PUNCHANA		2	0	2	
	Total general		51	0	51	0.0%

En la SE 13 - 2026, se han reportado un total de 51 muestras, **0 POSITIVOS**, lo que corresponde a un IP general del 0 %.

DISTRIBUCIÓN TEMPORAL DE LOS SEROTIPOS DEL VIRUS DENGUE EN LA REGIÓN LORETO SE01 – SE13.2026 (CORTE: 04/04/2026)



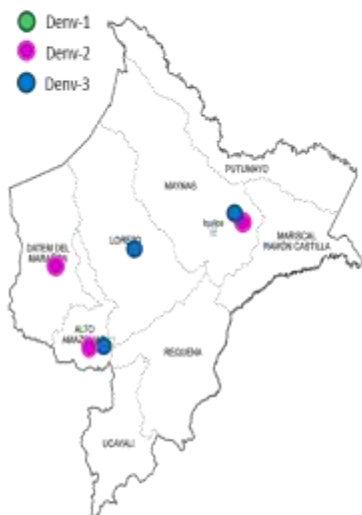
Datos acumulados 2026, corte SE13:



Hasta la Semana Epidemiológica (SE) 13 del año 2026, se registra la predominancia del serotipo DENV-3, que representa el **93.2%** de los casos acumulados durante las primeras semanas epidemiológicas del año 2026; seguido por un descenso significativo del serotipo DENV-2, con el **6.8%**, y sin registro del serotipo DENV-1 **0%**. La distribución temporal comparativa de las doce semanas epidemiológicas correspondientes a los años 2025 y 2026 muestra diferencias significativas en relación con la dinámica de los serotipos predominantes en la región Loreto, observándose una disminución marcada en el año 2026.

FUENTE: INS, NetLab V.02, LRRL-LORETO, Unidad de Biología Molecular

DISTRIBUCIÓN GEOGRÁFICA DE LOS SEROTIPOS DEL VIRUS DENGUE EN LAS PROVINCIAS DE LA REGIÓN LORETO. SE01 – SE13 DEL 2026 (CORTE: 04/04/2026)



Distribución por distritos SE01 – SE12 del 2026

Provincia	Distrito	Negativo	Serotipo 2	Serotipo 3	Total general
ALTO AMAZONAS	LAGUNAS	2	0	3	5
AMAZONAS	YURIMAGUAS	11	1	166	178
DATUM DEL MARAÑÓN	BARRANCA	1	1	0	2
LORETO	NAUTA	1	0	1	2
	BELEN	91	2	1	94
MAYNAS	IQUITOS	1	1	2	4
	PUNCHANA	4	3	1	8
	SAN JUAN BAUTISTA	6	5	3	14
PUTUMAYO	PUTUMAYO	1	0	0	1
Total general		118	13	177	308

Para el año 2026, cuatro de las ocho provincias registran presencia del virus del dengue: Alto Amazonas con los serotipos DENV-2 y DENV-3; Datem del Marañón con DENV-2; Loreto con DENV-3 y Maynas con DENV-2 y DENV-3.

En relación con los establecimientos notificantes, estos corresponden a cuatro (03) hospitales y siete (07) establecimientos de atención primaria de la provincia de Alto Amazonas, entre las SE08 a la SE12 2026.

Distribución por Establecimiento notificante SE08 – SE12 del 2026

Semana Epi.	Establecimiento	Serotipo		Total general
		2	3	
SE08	C.S. I-3 LAGUNAS	0	1	1
	HOSPITAL SANTA GEMA DE YURIMAGUAS	0	4	4
	CENTRO ESPEC. MATERNO INFAN. AGUAMIRO	0	1	1
	C.S. I-3 SANTA MARÍA	0	1	1
	C.S. I-3 LOMA	0	1	1
SE09	C.S. I-3 CARRETERA KM 1.5	0	5	5
	HOSPITAL SANTA GEMA DE YURIMAGUAS	0	7	7
	CENTRO ESPEC. MATERNO INFAN. AGUAMIRO	0	2	2
	C.S. I-3 CARRETERA KM 1.5	0	4	4
	P.S. I-1 AA. HH. 30 DE AGOSTO KM. 17	0	1	1
SE10	ESSALUD - HOSPITAL I YURIMAGUAS	0	4	4
	P.S. I-2 VILLA DEL PARANAPURA DE YURIMAGUAS	0	1	1
	HOSPITAL SANTA GEMA DE YURIMAGUAS	0	8	9
	CENTRO ESPEC. MATERNO INFAN. AGUAMIRO	0	1	1
	C.S. I-3 CARRETERA KM 1.5	0	3	3
SE11	P.S. I-2 INDEPENDENCIA	0	1	1
	ESSALUD - HOSPITAL I YURIMAGUAS	0	5	7
	HOSPITAL SANTA GEMA DE YURIMAGUAS	0	6	6
	C.S. I-3 SANTA MARÍA	0	1	1
	C.S. I-3 CARRETERA KM 1.5	0	4	5
SE12	P.S. I-1 AA. HH. 30 DE AGOSTO KM. 17	0	1	1
	P.S. I-2 INDEPENDENCIA	0	2	2
	ESSALUD - HOSPITAL I YURIMAGUAS	0	2	3
SE12	CENTRO ESPEC. MATERNO INFAN. AGUAMIRO	0	1	1
	C.S. I-3 SANTA MARÍA	0	2	2
	C.S. I-3 CARRETERA KM 1.5	0	2	2
Total general		0	71	198

FUENTE: INS, NetLab V.02, LRRL-LORETO, Unidad de Biología Molecular

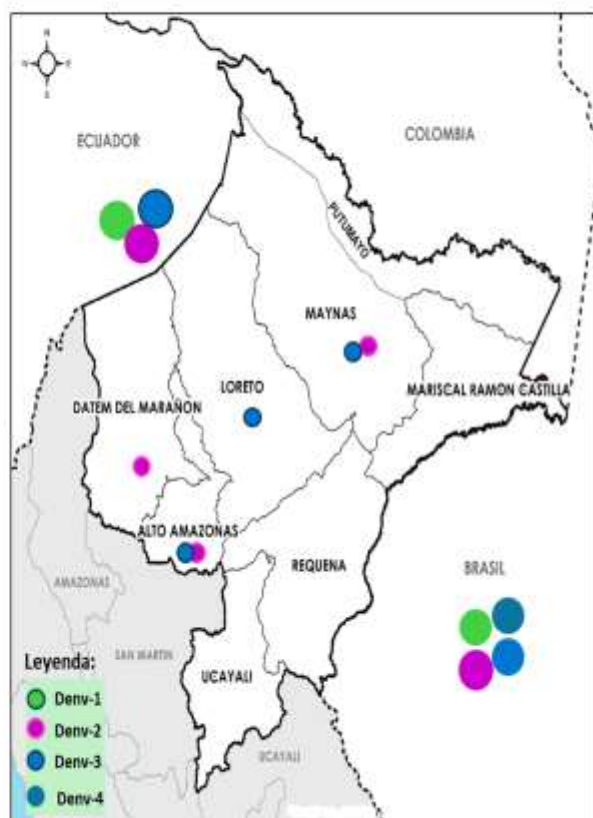
VIGILANCIA DE SEROTIPOS DEL DENGUE EN ZONAS FRONTERIZAS DE LA REGIÓN LORETO. SE01 – SE07 DEL 2026 (actualizado al 16/03/2026)

Pais	Año	Serotipo
Perú	2025	DENV 1,2,3
	2026	DENV 1,2,3
Ecuador	2025	DENV 1,2,3
	2026	DENV 2,3
Colombia	2025	DENV 1,2,3,4
Brasil	2025	DENV 1,2,3,4
	2026	DENV 1,2,3,4

En el año 2025: en las zonas fronterizas de la región Loreto, dos países registraron la presencia de los cuatro (4) serotipos del virus dengue: Brasil y Colombia. Por su parte, Ecuador y Perú reportaron tres (3) serotipos correspondientes a DENV-1, DENV-2 y DENV-3.

Para el año 2026, Brasil reportó la presencia de los serotipos DENV-1, DENV-2, DENV-3 y DENV-4, mientras que Ecuador notificó los serotipos DENV-2 y DENV-3.

En el caso de Perú, en las provincias fronterizas no se notificaron casos positivos para la identificación de serotipos del virus del dengue.

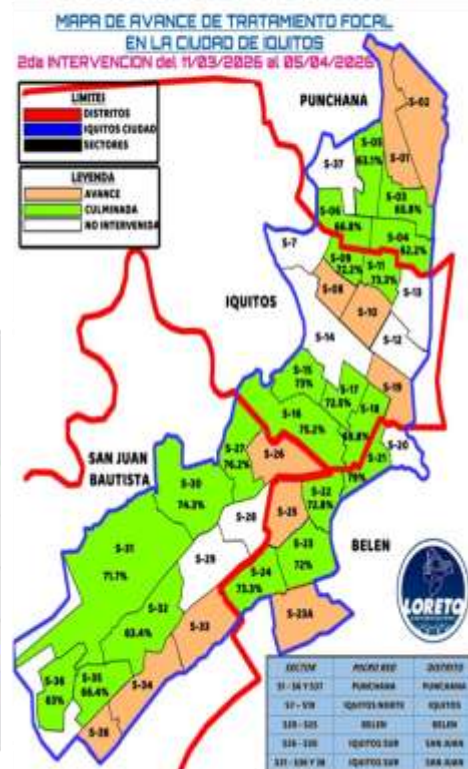


FUENTES: INS, NetLab V.02, LRRL-LORETO, Unidad de Biología Molecular, Plataforma de información en Salud (PLISA) de la OPS (<https://www.paho.org/es/documentos/situacion-epidemiologica-dengue-americas-semana-epidemiologica-06-2026>)

AVANCE DE LA 2DA INTERVENCIÓN DEL TRATAMIENTO FOCAL EN LOS 38 SECTORES DE LA CIUDAD DE QUITOS (11 de Marzo al 05 de Abril del 2026)

Se viene realizando la 2da. Intervención del control larvario en los cuatro distritos de la ciudad de Iquitos, teniendo como cobertura de Campo en el distrito de Punchana de 65.9%, Iquitos con 72.4%, Belén con 72.6%, San Juan con 70.9%. Con una cobertura de avance de 70.9% como ciudad de Iquitos.

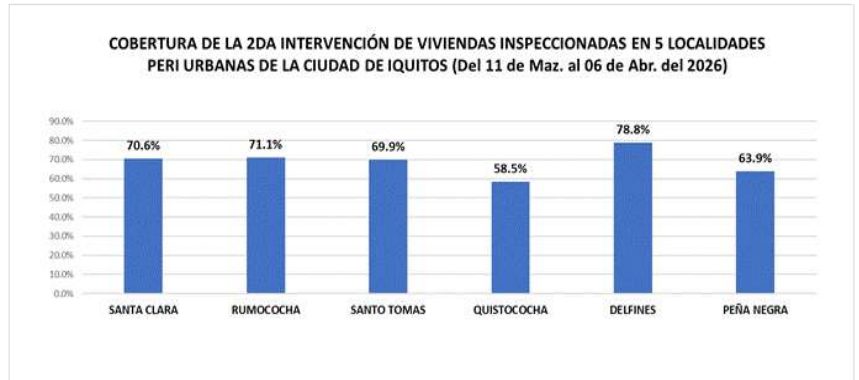
IPRESS	SECTOR	FECHA	META programada	% AVANCE	CASAS					COBERTURA CAMPO				TOTAL Viviendas Positivas	TOTAL Recipientes Positivos	LL	LB		
					Inspección	Tratadas	Cerradas	Deshabitadas	Renuevos	Total	N° Residentes	% Insp	% Cert.					% Desh.	% Ren.
PUNCHANA	1 al 6 y 37	11/03-05/04/2026	21067	51.7%	10802	4168	4143	1034	461	16520	45191	65.9	25.1	6.3	2.8	1589	2587	14.6	23.8
IQUITOS	7 al 19	11/03-05/04/2026	36307	46.2%	16757	9299	4740	1065	584	23146	63542	72.4	20.5	4.6	2.5	2960	5474	17.7	32.7
BELÉN	20 al 25	11/03-05/04/2026	18302	61.2%	11204	5395	3341	622	286	15433	39768	72.6	21.6	4.0	1.7	1842	3488	16.4	31.1
SAN JUAN	26 al 36 y 38	11/03-05/04/2026	35482	53.3%	18984	5376	5617	1851	339	26791	61207	70.9	21.0	6.9	1.3	2036	3431	10.7	18.1
TOTAL CIUDAD	1 al 38	11/03-05/04/2026	111168	52.0%	57827	24238	17841	4572	1650	81889	209708	70.6	21.8	5.6	2.0	8427	14980	14.6	25.9



Fuente: Unidad de Vigilancia Entomológica y Control de Vectores – DIRESA LORETO

AVANCE DE LA 2DA. INTERVENCION DE TRATAMIENTO FOCAL EN LAS LOCALIDADES PERI URBANAS DE LA CIUDAD DE IQUITOS (11 de Mar. al 06 de Abr. del 2026)

Se está realizando la 2da. Intervención del control larvario en 6 localidades Peri urbanas de la ciudad de Iquitos, teniendo coberturas en Santa Clara de 70.6%, Rumococha con 71.1%, Santo Tomás con 69.9%, Quistococha con 58.5%, los Delfines con 78.8% y Peña Negra con 63.9%.



PROVINCIA	DISTRITO	IPRESS	SECTOR/LOCALID.	FECHA	INTERVENCIÓN	META	% AVANCE	VIVIENDAS						N° de Residentes	COBERTURA CAMPO				TOTAL Viviendas Positivas	TOTAL Recipientes Positivos	Situación tratamiento
								Inspeccionadas	Tratadas	Cerradas	Deshabitadas	Reosetas	Total		% Insp	%Cerr.	%Desh.	%Ren.			
MAYNAS	SAN JUAN	SANTA CLARA	SANTA CLARA	11/03-02/04/2026	II	2468	73.3%	1809	754	669	69	15	2562	4933	70.6	26.1	2.7	0.6	269	569	CULMINADO
		RUMOCOCHA	RUMOCOCHA	02-06/04/2026	II	1308	26.8%	351	159	128	8	7	494	1140	71.1	25.9	1.6	1.4	52	96	AVANCE
		SANTO TOMÁS	SANTO TOMÁS	11/03-06/04/2026	II	5074	47.5%	2408	404	731	263	41	3443	4597	69.9	21.2	7.6	1.2	212	313	AVANCE
		QUISTOCOCHA	QUISTOCOCHA	11/03-05/04/2026	II	7553	45.1%	3406	932	1925	392	98	5821	9651	58.5	33.1	6.7	1.7	562	1147	AVANCE
		LOS DELFINES	LOS DELFINES	11/03-04/04/2026	II	3498	83.5%	2921	645	520	234	30	3705	4656	78.8	14.0	6.3	0.8	423	903	CULMINADO
		PEÑA NEGRA	PEÑA NEGRA	28/03-06/04/2026	II	2196	45.8%	1005	276	416	138	15	1574	1529	63.9	26.4	8.8	1.0	199	384	AVANCE
TOTAL GENERAL						22097	53.9%	11900	3170	4389	1104	206	17599	25306	67.6	24.9	6.3	1.2	1717	3412	

Fuente: Unidad de Vigilancia Entomológica y Control de Vectores – DIRESA LORETO

AVANCE DE TRATAMIENTO FOCAL EN LAS LOCALIDADES DE LA PROVINCIA DE LA REGION LORETO UE. 400 (07 DE ABRIL DEL 2026)

UNIDAD EJECUTORA	PROVINCIA	DISTRITO	IPRESS	FECHA	META	COB. PROG.	CICLO	SITUACIÓN	CASAS						COBERTURAS DE CAMPO				Viviendas Positivas	Recipientes Positivos	I.L. %	I.B. %	
									Inspeccionadas	Tratadas	Cerradas	Deshab.	Reosetas	Total	N° de Resid.	% Insp	%Cerr.	%Desh.					%Ren.
400	MAYNAS	MAZAN	MAZAN	9-2-30/3/2026	1630	94.8%	I	AVANCE	1545	568	338	299	7	2189	4085	70.6%	15.4%	13.7%	0.3%	44	66	2.8%	4.3%
		INDIANA	INDIANA	31/3-7/4/2026	1400	16.4%	II	AVANCE	229	82	2	4	0	235	500	97.4%	0.9%	1.7%	0.0%	20	25	8.7%	10.9%
		ALTO NANAY	ALTO NANAY	17-31/03/2026	542	57.4%	I	AVANCE	311	182	0	0	0	311	713	100.0%	0.0%	0.0%	0.0%	13	16	4.2%	5.1%
		NAPO	SANTA CLOTILDE	9-2-24/3/2026	1015	72.7%	I	AVANCE	738	405	146	169	0	1053	2255	70.1%	13.9%	16.0%	0.0%	19	27	2.6%	3.7%
		FERNANDO LORES	TAMSHIYACU	29/2-5/4/2026	1992	110.5%	I	AVANCE	2202	1651	113	0	0	2315	6051	95.1%	4.9%	0.0%	0.0%	295	438	13.4%	19.9%
	REQUENA	REQUENA	REQUENA	4/2-25/3/2026	9033	85.9%	I	CULMINADO	7756	1215	1277	100	36	9169	22218	84.6%	13.9%	1.1%	0.4%	444	676	5.7%	8.7%
		JENARO HERRERA	JENARO HERRERA	9-2-06/4/2026	1075	101.5%	I	AVANCE	1091	360	12	0	0	1103	2429	98.9%	1.1%	0.0%	0.0%	70	101	6.4%	9.3%
		EMILIO SAN MARTIN	TAMANCO VIEJO	23/3-7/4/2026	592	72.3%	I	AVANCE	428	91	36	16	0	480	1900	89.2%	7.5%	3.3%	0.0%	26	39	6.1%	9.1%
	PUTUMAYO	PUTUMAYO	ESTRECHO	6-7/4/2026	1521	7.6%	II	AVANCE	115	85	0	0	0	115	336	100.0%	0.0%	0.0%	0.0%	3	3	2.6%	2.6%
		INIE MANUEL CLAVERO	SOPLIN VARGAS	18-26/3/2026	279	74.2%	IV	CULMINADO	207	105	2	22	0	231	696	89.6%	0.9%	9.5%	0.0%	4	4	1.9%	1.9%
	MARISCAL RAMON CASTILLA	RAMON CASTILLA	CABALLOCOCHA	30/3-4/4/2026	1241	32.9%	II	AVANCE	408	86	110	16	10	544	1139	75.0%	20.2%	2.9%	1.8%	36	68	8.8%	16.7%
		PEVAS	PEVAS	9-2-7/4/2026	1256	91.9%	I	AVANCE	1154	355	21	1	2	1178	2633	98.0%	1.8%	0.1%	0.2%	44	3	3.8%	0.3%
		SAN PABLO	SAN PABLO	2-27/3/2026	1145	47.2%	I	AVANCE	540	258	95	7	0	642	1413	84.1%	14.8%	1.1%	0.0%	2	0	0.4%	0.0%
			SANTA ROSA A.	ISLA SANTA ROSA	18-27/3/2026	580	35.0%	II	AVANCE	203	36	0	4	0	207	1954	98.1%	0.0%	1.9%	0.0%	5	6	2.5%
DIRESA LORETO					#####	72.6%			16927	5479	2152	638	55	19772	48322	85.6%	10.9%	3.2%	0.3%	1025	1472	6.1%	8.7%

Al 07 de abril del 2026, la Dirección Ejecutiva de Salud Ambiental e Inocuidad Alimentaria viene realizando actividades de control larvario en **14 distritos**, obteniéndose una cobertura promedio del **85,6%**. Los distritos de Indiana y Putumayo iniciaron el II Ciclo 2026. El distrito de Mazan reporta la menor cobertura (**70,6%**) con un alto porcentaje de viviendas cerradas (15,4%) y deshabitadas (13,7%). Las localidades de Tamshiyacu (95,1%), Indiana (97,4%), Jenaro Herrera (98,9%), San Antonio Estrecho (94,8%), Pevas (98%) reportan coberturas mayores al **90%**.

Fuente: Unidad de Vigilancia Entomológica y Control de Vectores – DIRESA LORETO

REPORTE DE TRATAMIENTO FOCAL EN LAS LOCALIDADES LAS PROVINCIAS DE LORETO, DATEM DEL MARAÑON Y UCAYALI, ENERO - MARZO DEL 2026

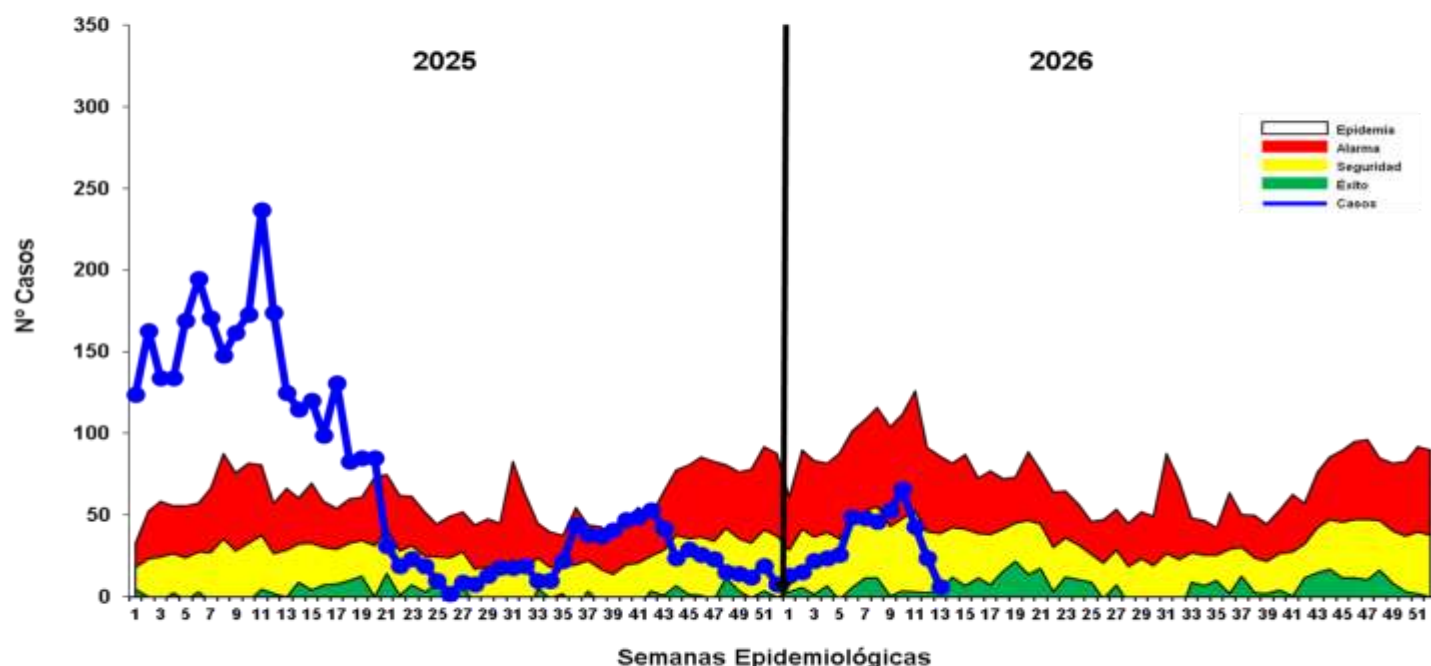
UNIDAD EJECUTORA	Provincia	Distrito	Localidad	Meta	Fecha		VIVIENDAS						COBERT. DE CAMPO			
					DEL	AL	Total registradas	Cerradas	Renueves	Deshabitadas	Positivas	Tratadas	INSP	CUR	REN	DES
407	LORETO NAUTA	NAUTA	NAUTA	9670	8/01/2026	21/03/2026	7,328	615	30	25	711	3000	90.9%	8.4%	0.4%	0.3%
		URARINAS	MAYPUCO	147	6/01/2026	18/01/2026	147	19	1	0	2	68	86.4%	12.9%	0.7%	0.0%
		EL TIGRE	INTUTO	530	27/01/2026	28/01/2026	50	17	0	7	2	26	52.0%	34.0%	0.0%	14.0%
404	DATEM	BARRANCA	SAN LORENZO	5067	12/01/2026	25/02/2026	5,067	93	3	125	155	49	95.6%	1.8%	0.1%	2.5%
406	UCAYALI	CONTAMANA	CONTAMANA	5892	4/02/2026	20/03/2026	4,585	32	0	0	58	1581	99.3%	0.7%	0.0%	0.0%
		SARAYACU	TIERRA BLANCA	425	10/03/2026	21/03/2026	342	45	0	44	63	45	74.0%	13.2%	0.0%	12.9%
		SARAYACU	JUANCITO	686	17/03/2026	21/03/2026	115	0	0	0	1	74	100.0%	0.0%	0.0%	0.0%
TOTAL				22417			17634	821	34	201	992	4843	94.0%	4.7%	0.2%	1.1%

Entre enero y marzo del año 2026, las Unidades Ejecutoras de Loreto Nauta, Ucayali y Datem del Marañón, registraron 17,634 viviendas, logrando una cobertura de campo de 94;0%. La localidad de Intuto reporta la menor cobertura de casas inspeccionadas (52%); las localidades de Nauta (90,9%), San Lorenzo (95,6%), Contamana (99,3%) y Juancito (100%), reportan las mayores coberturas de inspección.

Fuente: Unidad de Vigilancia Entomológica y Control de Vectores – DIRESA LORETO

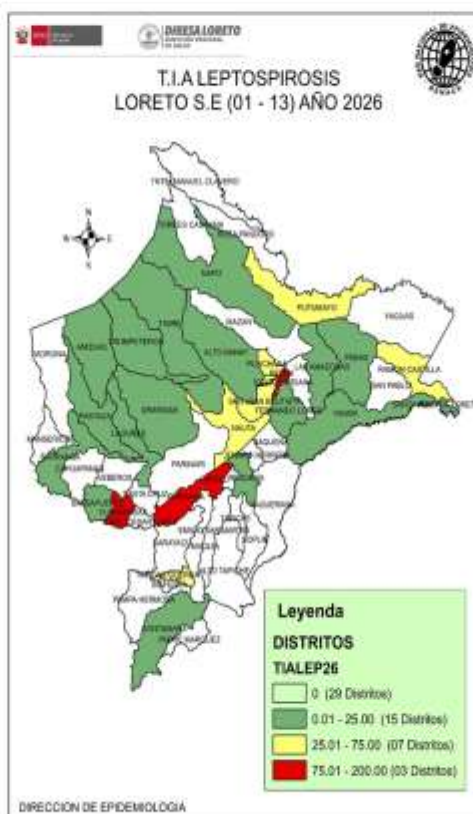
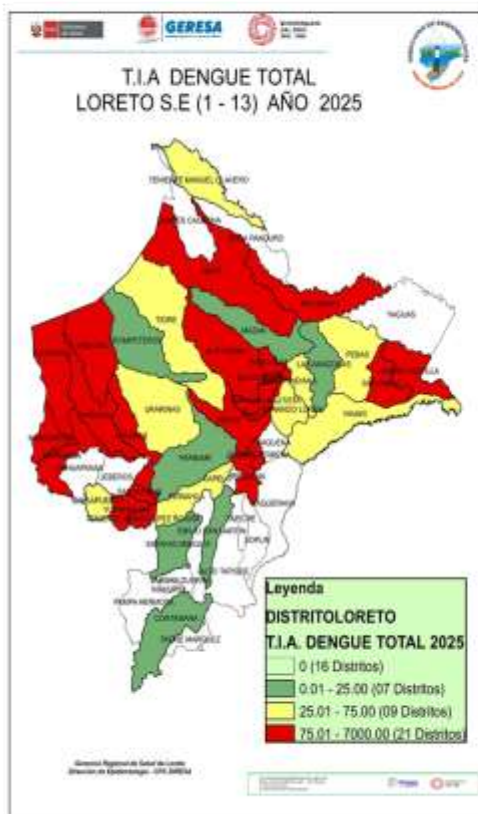
CANAL ENDÉMICO DE LEPTOSPIROSIS LORETO, AÑOS 2025 (S.E. 1-52) - 2026 (S.E. 01 - 13)

CANAL ENDÉMICO DE LEPTOSPIROSIS EN LORETO. AÑOS 2025 (S.E. 01-52) - 2026 (S.E. 1 - 13)



Hasta la S.E. 13 del 2026; se reportó 435 casos acumulados de Leptospirosis, 47 casos más que el acumulado de la semana anterior (12), el 36.1%(157) son confirmados y el 63.9% aún permanecen como probables. En comparación al 2025, hasta la semana 13 se observa una disminución de los casos como se ve en la curva de tendencia. La curva de casos de Leptospirosis en la S.E. 13 del 2025 se observa en zona de **EPIDEMIA**, mientras que este 2026 la curva se ubica entre las zonas de **ALARMA Y SEGURIDAD** y con cierta tendencia al descenso progresivo.

MAPA DE RIESGO SEGÚN T.I.A. DE LEPTOSPIROSIS, EN DISTRITOS DE LA REGIÓN LORETO, 2025 - 2026 (S.E. 01 - 13)



La T.I.A. de Leptospirosis en el 2026 muestra que hasta la S.E. 13; 25 distritos están en **riesgo** de transmisión de Leptospirosis, 3 de ellos en **alto riesgo**

El 54% (29) de los distritos de la Región hasta la presente semana no reportaron casos de Leptospirosis.

Los distritos de riesgo se ubican en la provincia de Maynas con mayor frecuencia, seguido de Alto Amazonas.

Comparando el mismo periodo de tiempo del 2025, Loreto reportó 12 distritos menos en riesgo de transmisión en el presente año.

Fuente: Base Noti. CDC-MINSA, CPC-Dirección de Epidemiología 2026

CASOS DE LEPTOSPIROSIS NOTIFICADOS SEGÚN DISTRITOS, REGIÓN LORETO, 2026 (S.E. 01 - 13)

N°	DISTRITO	Semana Epidemiológica													Total 2025	Total 2026	Porcentaje 2025	Porcentaje acumulado 2026	VARIACION PORCENTUAL 2025-2026
		1-4	5	7	8	9	10	11	12	13									
1	BELÉN	16	12	13	9	13	26	16	7	1	334	113	25.96%	26.0%	↓	-46%			
2	YURIMAGUAS	20	10	12	17	10	8	8	12	2	172	89	22.76%	48.7%	↓	-42%			
3	SAN JUAN BAPTISTA	19	11	24	7	11	7	10	2	1	527	83	19.06%	67.6%	↓	-64%			
4	IGUÍTES	24	4	3	6	6	7	4	2	2	275	48	11.01%	28.9%	↓	-63%			
5	PUNCHANA	7	3	2	1	4	8	3			265	26	6.44%	85.3%	↓	-69%			
6	NAUTA	3	4	1	3	2	1				137	14	3.22%	88.5%	↓	-91%			
7	MAYNAS CASTILLA	6						2	1		8	9	2.87%	90.6%	↑	13%			
8	REQUENA	0	1		1	1	1			1	20	5	1.55%	91.7%	↓	-81%			
9	PUNAHUJA	4									6	4	0.82%	82.6%	↓	-33%			
10	VARGAS GUERRA	0				1	3				1	4	0.82%	95.6%	↑	300%			
11	FERNANDO LÓPEZ	1			1					1	1	3	0.8%	94.3%	↑	200%			
12	ANDAS	1	1		1						3	3	0.8%	94.9%					
13	PUTUMAYO	1	1			2					35	3	0.8%	95.6%	↓	-61%			
14	BARRANCA	0		1			1				2	2	0.46%	96.1%	→	0%			
15	BALSAPUERTO	1				1					10	2	0.48%	96.6%	↓	-69%			
16	YAUARI	0	1						1		2	2	0.48%	97.0%					
17	CONTAMANA	1				1					11	2	0.48%	97.5%	↓	-62%			
18	TROMPETEROS	1							1		4	2	0.46%	97.9%	↓	-58%			
19	PEBAS	1				1					5	2	0.48%	98.4%	↓	-60%			
20	PASTAZA	1									1	1	0.23%	98.6%	→	0%			
21	URUBAMBA	1									1	1	0.23%	98.9%	↓	-67%			
22	TIGRE	0		1							2	1	0.23%	99.1%	↓	-59%			
23	LAGUNAS	0		1							23	1	0.23%	99.9%	↓	-96%			
24	NAPO	0				1					107	1	0.23%	99.9%	↓	-99%			
25	LAS AMAZONAS	1									1	1	0.23%	99.8%	→	0%			
26	ALTO NANAY	1									29	1	0.23%	100.0%	↓	-97%			
27	MAZAN	1									1	0	0.8%	100.0%	↓	-100%			
28	INDIANA	0									4	0	0.8%	100.0%	↓	-100%			
29	ROSA PANDURO	0									13	0	0.8%	100.0%	↓	-100%			
30	SANTA CRUZ	0									2	0	0.8%	100.0%	↓	-100%			
31	TORRES CALISAYA	0									2	0	0.8%	100.0%	↓	-100%			
32	CAHUAPAMAS	0									1	0	0.8%	100.0%	↓	-100%			
33	MANSERICHE	0									1	0	0.8%	100.0%	↓	-100%			
34	TENIENTE CESAR LÓPEZ ROMAS	0									8	0	0.8%	100.0%	↓	-100%			
35	YAGUAPANA	0									1	0	0.8%	100.0%	↓	-100%			
36	TENIENTE MANUEL CLAVERO	0									1	0	0.8%	100.0%	↓	-100%			
37	MAQUILA	0									2	0	0.8%	100.0%	↓	-100%			
38	ENRIQUE HERRERA	0									74	0	0.8%	100.0%	↓	-100%			
39	SOPUN	0									1	0	0.8%	100.0%	↓	-100%			
TOTAL		188	49	48	46	53	66	43	24	6	2102	435	100%						

Hasta la S.E. 13; 26 distritos notificaron casos de Leptospirosis en comparación al año 2025 donde 37 distritos reportaron casos.

Hasta la semana 13 se notificaron 79.3% (1667) casos menos con respecto al 2025.

El 78.9% de casos se concentran en 4 distritos, siendo Belén y Yurimaguas los que encabezan la lista.

No se reportaron fallecidos por Leptospirosis en la presente semana.

RESULTADOS DE MUESTRAS PROCESADAS EN EL LABORATORIO DE REFERENCIA REGIONAL DE LORETO, PARA DIAGNÓSTICO DE LEPTOSPIROSIS POR EL MÉTODO DE ELISA IgM, POR ESTABLECIMIENTO DE SALUD DE LA S.E. 13 – 2026.

Nº	IPRESS	REACTIVO	%	INDETERMINADO	%	NO REACTIVO	%	TOTAL	% TOTAL
1	HOSPITAL APOYO IQUITOS	2	2.5	1	1.2	18	22.2	21	25.9
2	ESSALUD	3	3.7	0	0.0	9	11.1	12	14.8
3	P.S. LOS DELFINES	2	2.5	2	2.5	7	8.6	11	13.6
4	C.S. 6 DE OCTUBRE	2	2.5	1	1.2	7	8.6	10	12.3
5	HOSPITAL REGIONAL DE LORETO	2	2.5	0	0.0	6	7.4	8	9.9
6	C.S. BELLAVISTA NANAY	1	1.2	0	0.0	3	3.7	4	4.9
7	C.S. MORONACOCHA	0	0.0	0	0.0	3	3.7	3	3.7
8	P.S. MASUSA	1	1.2	0	0.0	2	2.5	3	3.7
9	C.S. 9 DE OCTUBRE	0	0.0	0	0.0	3	3.7	3	3.7
10	C.S. REQUENA	0	0.0	0	0.0	2	2.5	2	2.5
11	P.S. PORVENIR DE IQUITOS	0	0.0	0	0.0	1	1.2	1	1.2
12	P.S.VARGAS GUERRA	0	0.0	0	0.0	1	1.2	1	1.2
13	C.S. NAUTA	0	0.0	0	0.0	1	1.2	1	1.2
14	P.S. PADRE COCHA	0	0.0	0	0.0	1	1.2	1	1.2
	TOTAL GENERAL	13	16.0	4	4.9	64	79.0	81	100.0

Fuente: Registro de Datos Leptospira - LRRU - 2026

- ✓ En la S.E.13 2026 ingresaron 81 muestras de suero, obtenidas en 14 IPRESS para diagnóstico por el método de ELISA IgM para el Diagnóstico de Leptospirosis.
- ✓ El **16.0%** fueron REACTIVAS y el **4.9%** fueron INDETERMINADAS, las cuales fueron remitidas al INS para confirmación por el Método de Micro Aglutinación (MAT). Se observa que el 79.0% de las muestras procesadas fueron No reactivas, principalmente procedentes de la IPRESS Hospital Apoyo Iquitos (18) y ESSALUD (9).
- ✓ La mayor cantidad de muestras obtenidas se registró en la IPRESS Hospital Apoyo Iquitos (21) y ESSALUD (12).

RESULTADOS DE MUESTRAS PROCESADAS PARA DIAGNÓSTICO DE LEPTOSPIROSIS POR EL MÉTODO DE ELISA IgM, POR DISTRITOS DE LA S.E. 13 – 2026

Nº	DISTRITO	REACTIVO	%	INDETERMINADO	%	NO REACTIVO	%	TOTAL	% TOTAL
1	SAN JUAN BAUTISTA	6	7.4	2	2.5	13	16.0	21	25.9
2	BELEN	1	1.2	2	2.5	17	21.0	20	24.7
3	PUNCHANA	2	2.5	0	0.0	17	21.0	19	23.5
4	IQUITOS	2	2.5	0	0.0	9	11.1	11	13.6
5	FERNANDO LORES	1	1.2	0	0.0	2	2.5	3	3.7
6	NAUTA	0	0.0	0	0.0	3	3.7	3	3.7
7	REQUENA	0	0.0	0	0.0	2	2.5	2	2.5
8	INDIANA	0	0.0	0	0.0	1	1.2	1	1.2
9	RAMON CASTILLA	1	1.2	0	0.0	0	0.0	1	1.2
	TOTAL GENERAL	13	16.0	4	4.9	64	79.0	81	100.0

Fuente: Registro de Datos Leptospira - LRRU - 2026

- ✓ En la S.E. 13 2026 ingresaron 81 muestras de suero, obtenidas en 9 distritos de la región Loreto para diagnóstico por el método de ELISA IgM para el Diagnóstico de Leptospira.
- ✓ Al igual que a nivel de las IPRESS, el **16.0%** fueron REACTIVAS y el **4.9%** fueron INDETERMINADAS. Y aquí también se observa un importante porcentaje de los resultados de Elisa IgM para Leptospirosis que fueron NO REACTIVOS (**79.0%**) y éstos mayormente se registraron en los distritos de Belén, Punchana (17) y San Juan Bautista (13).
- ✓ Los distritos con mayor número de muestras Reactivas fueron San Juan Bautista (6), Punchana e Iquitos (2).
- ✓ La mayor cantidad de muestras obtenidas y analizadas en el Laboratorio Referencial se registran en los siguientes distritos: San Juan Bautista (21) y Belén (20).

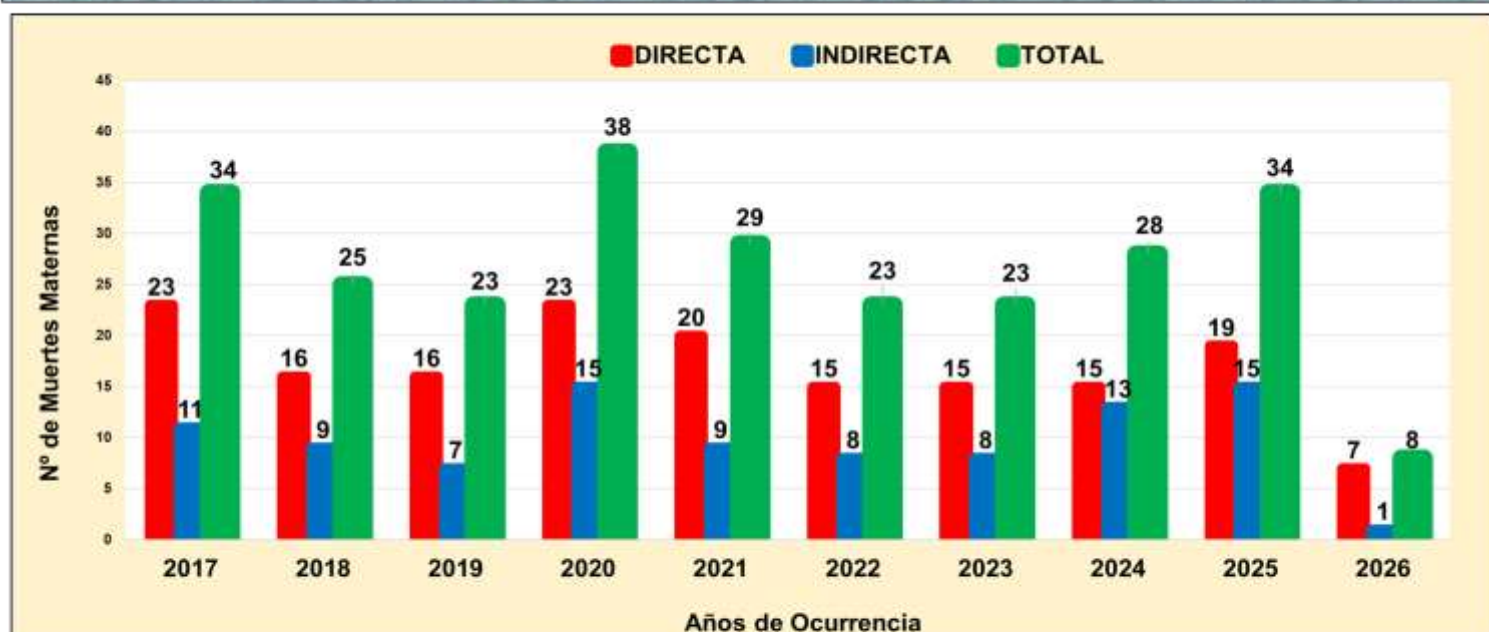
MUESTRAS PROCESADAS S.E 1 – 13 2026 DIAGNÓSTICO DE LEPTOSPIROSIS POR EL MÉTODO DE ELISA IgM (LRRL) Y MAT (INS)

RESULTADOS ELISA IgM DEL LRRL	REACTIVOS MAT INS (Serovares $\geq 1/800$)	%	REACTIVOS PROBABLES MAT INS (Serovares $< 1/800$)	%	NO REACTIVOS MAT INS	%	TOTAL	%
REACTIVO	114	24.6	54	11.7	169	36.5	337	72.8
INDETERMINADO	40	8.6	23	5.0	63	13.6	126	27.2
TOTAL	154	33.3	77	16.6	232	50.1	463	100.0

Fuente: Registro de Datos Leptospira - LRRL-2025

- ✓ Hasta la S.E 13 - 2026, se observa que el total de muestras enviadas para confirmación por MAT al INS es **463**, entre Reactivos (337) e Indeterminados (126).
- ✓ De los 463 muestras enviadas al INS para su confirmación con MAT: El **33.3 %** fueron reactivos a MAT (Serovares $\geq 1/800$), **16.6 %** Reactivos probables (Serovares $< 1/800$) y **50.1 %** fueron no Reactivos al MAT.
- ✓ **De los confirmados. Reactivos a MAT 1/800:** El 24.6% muestras que habían resultado Reactivas por Elisa IgM, se confirmaron como MAT Reactivos y el 8.6% de las 126 muestras con resultados Indeterminados por Elisa IgM se confirmaron como MAT Reactivos.

Número de Muertes Maternas según **OCURRENCIAS** y clasificación final (Directa, Indirecta)-Región Loreto. 2017 al 2026* (actualizado al 07 abril).

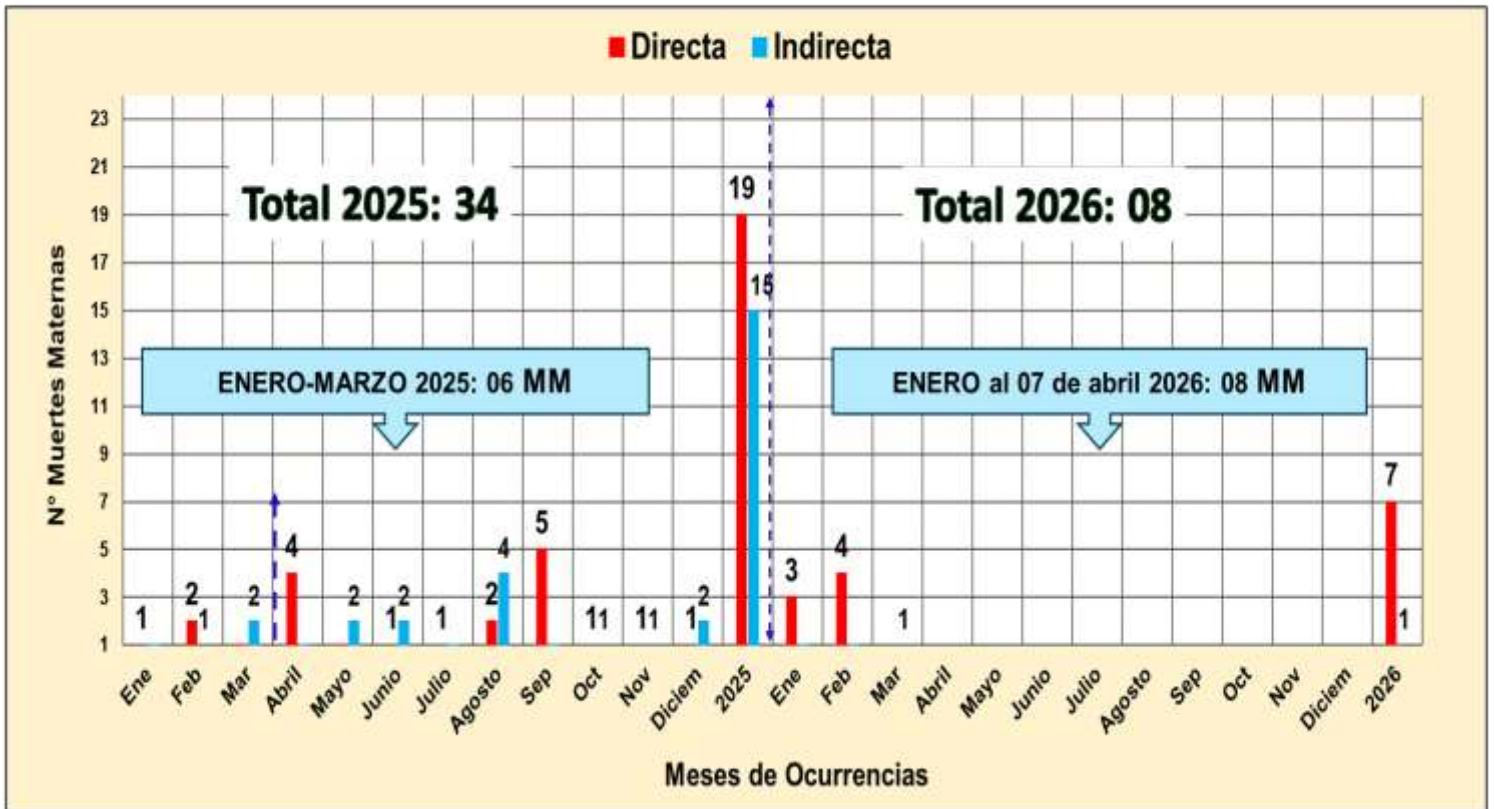


Fuente: Base Notif. CDC-MRISA, CPC- Dirección de Epidemiología 2026

Del 01 de enero al 07 de abril 2026:

a) Se han notificado **08MM**, **Directas (07) e indirectas (1), ocurridas en la región Loreto**, Muertes Maternas ocurridas hasta los 42 días de culminada la gestación.

Número de Muertes Maternas **Directas, Indirectas** según meses, **Ocurridas** en la región Loreto. 2025-2026* (actualizado al 07 abril).



Fuente: Base Noti. CDC-MINSA, CPC- Dirección de Epidemiología 2026

Número de Muertes Maternas **Directas e Indirectas** según momentos y clasificación final, **Ocurridas** en la región Loreto. 2025 (SE1-SE52)-2026* (actualizado al 07 abril).

Momento del Fallecimiento	Clasificación Final		Total	%
	Directas	Indirectas		
Embarazo	2	3	5	14.7
Embarazo que termina en aborto	1	1	2	5.9
Parto	3	1	4	11.8
Puerperio	13	10	23	67.6
Total	19	15	34	100.0

Fuente: Base Noti. CDC-MINSA, CPC- Dirección de Epidemiología 2025

Momento del Fallecimiento	Clasificación Final		Total	%
	Directas	Indirectas		
Embarazo	1	0	1	12.5
Embarazo que termina en aborto	0	0	0	0
Parto	2	0	2	25.0
Puerperio	4	1	5	62.5
Total	7	1	8	100.0

Fuente: Base Noti. CDC-MINSA, CPC- Dirección de Epidemiología 2026

En el 2025: El 67.6% de las muertes maternas ocurrieron en el puerperio.

En el 2026: El 62.5% (5 muertes maternas) ocurrieron durante el puerperio, el 25.0% (2 muertes maternas) durante el parto y el 14.3% (1 muerte materna) durante el embarazo.

CASOS DE MUERTE FETAL Y NEONATAL, REGIÓN LORETO, 2026 SEMANA EPIDEMIOLÓGICA 01 - 13

Nº	CAUSA_BASICA_MUERTE	TIPO DE MUERTE			
		FETAL	%	NEONATAL	%
1	FETO Y RECÉN NACIDO AFECTADOS POR TRASTORNOS HIPERTENSIVOS DE LA MADRE	10	24.39		
2	MUERTE FETAL DE CAUSA NO ESPECIFICADA	5	12.20	2	5.56
3	HIPOXIA INTRAUTERINA, NO ESPECIFICADA	5	12.20		
4	INMADURIDAD EXTREMA			5	13.89
5	INSUFICIENCIA RESPIRATORIA DEL RECÉN NACIDO			5	13.89
6	SEPSIS BACTERIANA DEL RECÉN NACIDO, NO ESPECIFICADA			4	11.11
7	FETO Y RECÉN NACIDO AFECTADOS POR RUPTURA PREMATURA DE LAS MEMBRANAS	2	4.88	2	5.56
8	SÍNDROME DE DIFICULTAD RESPIRATORIA DEL RECÉN NACIDO			4	11.11
9	HIPOXIA INTRAUTERINA NOTADA POR PRIMERA VEZ ANTES DEL INICIO DEL TRABAJO DE PARTO	3	7.32		
10	PESO EXTREMADAMENTE BAJO AL NACER	1	2.44	2	5.56
11	ASFIXIA DEL NACIMIENTO	1	2.44	1	2.78
12	SEPSIS DEL RECÉN NACIDO DEBIDA A OTRAS BACTERIAS			2	5.56
13	MALFORMACIÓN CONGÉNITA DEL CORAZÓN, NO ESPECIFICADA			2	5.56
14	FETO Y RECÉN NACIDO AFECTADOS POR OTRAS FORMAS DE DESPRENDIMIENTO Y DE HEMORRAGIA PLACENTARIA	2	4.88		
15	FETO Y RECÉN NACIDO AFECTADOS POR TRAUMATISMO DE LA MADRE	2	4.88		
16	FETO Y RECÉN NACIDO AFECTADOS POR OTRAS COMPLICACIONES ESPECIFICADAS	2	4.88		
17	SEPSIS DEL RECÉN NACIDO DEBIDA A OTROS ESTREPTOCOCCOS Y A LOS NO ESPECIFICADOS			1	2.78
18	SÍNDROME DE ASPIRACIÓN NEONATAL, SIN OTRA ESPECIFICACIÓN			1	2.78
19	DEPRESIÓN CEREBRAL NEONATAL			1	2.78
20	OTROS RECÉN NACIDOS PRETÉRMINO			1	2.78
21	OTROS SÍNDROMES DE MALFORMACIONES CONGÉNITAS ESPECIFICADOS, NO CLASIFICADOS EN OTRA PARTE			1	2.78
22	ASFIXIA DEL NACIMIENTO, SEVERA	1	2.44		
23	PÉRDIDA DE SANGRE FETAL POR VASA PREVIA	1	2.44		
24	FETO Y RECÉN NACIDO AFECTADOS POR OLGODHIDRAMNIO	1	2.44		
25	SÍNDROMES DE MALFORMACIONES CONGÉNITAS QUE AFECTAN PRINCIPALMENTE LA APARIENCIA FACIAL	1	2.44		
26	HERNIA DIAFRAGMÁTICA CONGÉNITA			1	2.78
27	OTRAS MALFORMACIONES CONGÉNITAS DE LAS CÁMARAS CARDÍACAS	1	2.44		
28	SÍNDROME DEL RECÉN NACIDO DE MADRE CON DIABETES GESTACIONAL	1	2.44		
29	INFECCIÓN PROPIA DEL PERÍODO PERINATAL, NO ESPECIFICADA			1	2.78
30	ASFIXIA DEL NACIMIENTO, NO ESPECIFICADA	1	2.44		
31	FETO Y RECÉN NACIDO AFECTADOS POR EMBARAZO MÚLTIPLE	1	2.44		
Total		41	100	36	100

Hasta la S.E. 13 se notificó 77 casos de muertes fetales y neonatales, 10 muertes más que la semana anterior (SE 12).

Se reporto 31 causas básicas de fallecimientos fetales y neonatales.

La causa básica de muerte fetal con mayor frecuencia: Feto y recién nacido afectado por trastornos hipertensivo de la madre(24.4%), mientras que en muertes neonatales se atribuye a insuficiencia respiratoria del recién nacido e inmaduridad extrema co (13.89%).

Fuente: Base Noti - CDC-MINSA, CPC- Dirección de Epidemiología 2026

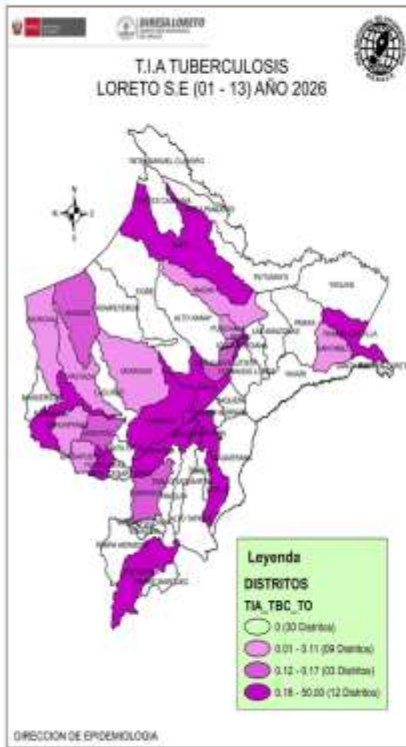
CASOS DE OFIDISMO NOTIFICADOS SEGÚN DISTRITOS, REGIÓN LORETO, 2026 (S.E. 01 - 13)



Nº	DISTRITO	Semana Epidemiológica											Total 2026	Porcentaje 2026	Porcentaje acumulado 2026	Fallecidos	
		1-5	6	7	8	9	10	11	12	13							
1	PASTAZA	4	1			3							1	9	5.52	5.52	
2	MAZAN	3	2	1				3						9	5.52	11.04	
3	MANSERICHE	3			1	1			1	1	1	1	8	4.91	15.95		
4	BALSAPUERTO	1		1		2				2	1	7	4.29	20.25			
5	MORONA	3	1						1	1	1	7	4.29	24.54	1		
6	BELEN	5	1	1								7	4.29	28.83			
7	TORRES CAUSANA	3		1	1	1					1	7	4.29	33.13			
8	LAS AMAZONAS	4	1	2								7	4.29	37.42			
9	NAUTA	3	1	1		1			1	1		7	4.29	41.72			
10	YURIMAGUAS	3								2	1	6	3.68	45.40			
11	TENIENTE CESAR LOPEZ ROJAS	1	1	2		1			1			6	3.68	49.08			
12	SAN PABLO	1				1	1	2	1			6	3.68	52.76			
13	BARRANCA	2		1	1			1	1			6	3.68	56.44			
14	CONTAMANA	6										6	3.68	60.12			
15	PEBAS	3			1						2	6	3.68	63.80			
16	FERNANDO LORES	2	1		1						1	5	3.07	66.87			
17	RAMON CASTILLA	1		1	1	1						4	2.45	69.32			
18	PUNCHANA	2		1				1				4	2.45	71.77			
19	YAVARI	1							2			3	1.84	73.61			
20	URAKINAS	2				1						3	1.84	75.45			
21	NAPO	2									2	4	2.45	77.90			
22	JEBEROS	1	1		2							4	2.45	80.35			
23	TIGRE	2				1						3	1.84	82.19			
24	LAGUNAS	1			1						1	3	1.84	84.03			
25	IQUITOS	0	1					1				2	1.23	85.26			
26	YAQUERANA	0	1					1				2	1.23	86.49			
27	ANDOAS	2										2	1.23	87.72			
28	SAN JUAN BAUTISTA	0				1					1	2	1.23	88.95			
29	SANTA ROSA DE LORETO	0								2		2	1.23	90.18			
30	MAQUIA	1										1	0.61	90.79			
31	INDIANA	0							1			1	0.61	91.40			
32	CAHUAPANAS	1										1	0.61	92.01			
33	CAPELO	0								1		1	0.61	92.62			
34	PADRE MARQUEZ	1										1	0.61	93.23			
35	REQUENA	0									1	1	0.61	93.84			
36	TROMPETEROS	0	1									1	0.61	94.45			
37	ALTO NANAY	1										1	0.61	95.06			
38	SOPLIN	1										1	0.61	95.67			
39	JENARO HERRERA	1										1	0.61	96.28			
40	SAQUENA	1										1	0.61	96.89			
41	SARAYACU	0						1				1	0.61	97.50			
42	SANTA CRUZ	1										1	0.61	98.11			
Total general		69	9	11	11	15	10	10	13	15	163	100.00		1			

Hasta la S.E. 13, 42 distritos han reportado 149 casos de ofidismo, se reporto 14 casos mas que en el acumulado hasta la semana anterior, pero 2 casos más que la semana 12; los distritos de Pastaza, Mazan y Manseriche son los distritos que presentan el mayor número de accidente ofidicos. El 79.7% de los casos se presentó en 21 distritos de los 41 que notificaron. Hasta la presente semana se reportó 1 fallecido por ofidismo en el distrito de Morona . Persona de 54 años sexo femenino.

CASOS DE TUBERCULOSIS, REGIÓN LORETO, AÑO 2026 S.E. 01 - 13



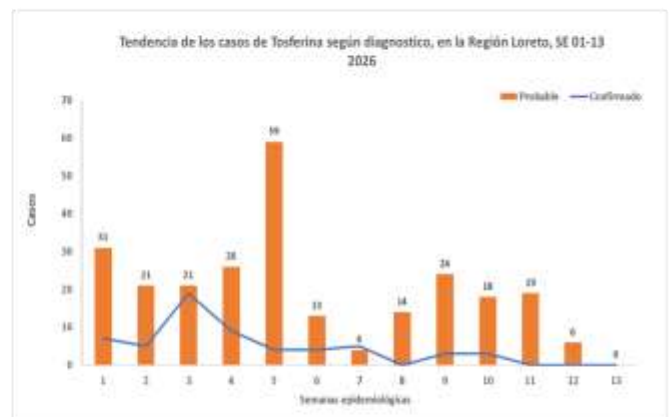
N°	DISTRITOS	TBC MONORESISTENTE	TBC PULMONAR C/CONF. BACTERIOL	TBC PULMONAR S/CONF. BACTERIOL	TBC RECAIDA	TUBERCULOSIS EXTRAPULMONAR	Total 2026	Defunciones	Porcentaje 2026	Porcentaje acumulado 2026
1	YURIMAGUAS	1	23	2		5	31	1	18.90	18.9
2	BELÉN		23	2		2	27	2	16.46	35.4
3	SAN JUAN BAUTISTA		16	7		3	26	1	15.85	51.2
4	IQUITOS		11	2		2	15		9.15	60.4
5	REQUENA		9	1	1		11		6.71	67.1
6	NAUTA		8				8		4.88	72.0
7	CONTAMANA		4	3			7		4.27	76.2
8	RAMÓN CASTILLA		7				7	1	4.27	80.5
9	BARRANCA		5				5	1	3.05	83.5
10	PUNCHANA		3	1			4		2.44	86.0
11	NAPO		3				3		1.83	87.8
12	BALSAPUERTO		2	1			3	1	1.83	89.6
13	SABAYACU		2				2		1.22	90.9
14	ANDOAS		2				2		1.22	92.1
15	PARINARI		2				2		1.22	93.3
16	CAPELO			1	1		2		1.22	94.5
17	MAZAN		1				1		0.61	95.1
18	JEBEROS					1	1		0.61	95.7
19	SAN PABLO		1				1		0.61	96.3
20	MORONA		1				1		0.61	97.0
21	SOPLIN		1				1		0.61	97.6
22	URARINAS		1				1		0.61	98.2
23	CAHUAPANAS		1				1		0.61	98.8
24	PASTAZA		1				1		0.61	99.4
25	PURINAHUA		1				1		0.61	100.0
Total general		1	128	20	2	13	164	7	100.00	

Fuente: Base Not. CDC-MRISA, CPC-Dirección de Epidemiología 2026

25 distritos reportaron casos de tuberculosis hasta la S.E. 13. Se notificaron 164 casos de Tuberculosis, de los casos reportados 128 son casos de tuberculosis con confirmación bacteriológica, se notificó 15 casos más que la semana epidemiológica 12. Se reportó 07 fallecidos hasta la presente semana en los distrito de: Belén (2), San Juan Bautista (1) Ramón Castilla (1), Barranca (1); Balsapuerto (1) y Yurimaguas (01).

CASOS DE TOS FERINA EN LA REGIÓN LORETO, 2026 S.E. 01 - 13

N°	DISTRITO	Semana Epidemiológica											Total 2025	Total 2026	Porcentaje 2026	VARIACION PORCENTUAL 2025-2026
		1-5	6	7	8	9	10	11	12	13						
1	BARRANCA	89	3										46	92	20.21%	↑ 100%
2	ANDOAS	45	1	3	1	32				11			5	73	25.17%	↑ 1366%
3	URARINAS	21	5	2	4	7	10	5						54	17.14%	
4	BALSAPUERTO	11	1	2	6	6	9							33	10.88%	
5	RAMÓN CASTILLA	7	5	1	1					2	1			17	5.46%	
6	YURIMAGUAS	6			2	1				1	2			12	3.83%	
7	MORONA	8	2										109	10	3.27%	↓ -91%
8	PARINARI	0		1		1	6							8	2.54%	
9	CAHUAPANAS	7												30	7.22%	↓ -77%
10	JEBEROS	3												3	0.95%	
11	IQUITOS	1									1			8	2.03%	↓ -75%
12	SANTA ROSA DE LORETO	1												1	0.32%	
13	TENIENTE CESAR LOPEZ ROJAS	1												1	0.32%	
14	PUNCHANA	0								1			10	1	0.32%	↓ -94%
15	TROMPETEROS	0								1				1	0.32%	
16	BELÉN	0											2	0	0.00%	↓ -100%
17	PCBAS	0											1	0	0.00%	↓ -100%
18	PASTAZA	0											170	0	0.00%	↓ -100%
19	MANSERICHE	0											9	0	0.00%	↓ -100%
20	LAS AMAZONAS	0											1	0	0.00%	↓ -100%
21	REQUENA	0											1	0	0.00%	↓ -100%
22	SAN JUAN BAUTISTA	0											6	0	0.00%	↓ -100%
Total general		202	17	9	14	27	21	19	6	8	8	607	716	100%		



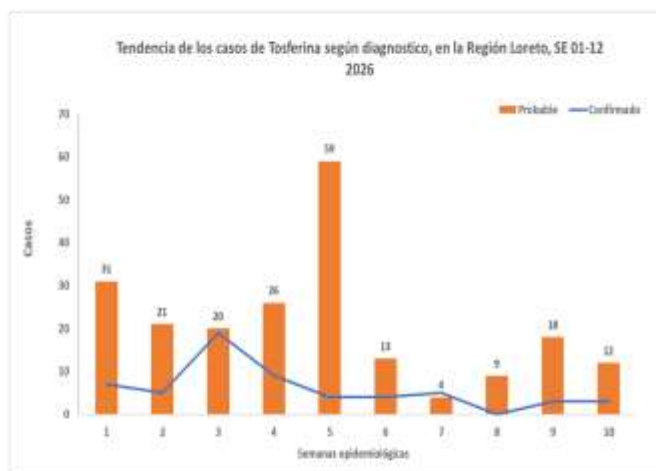
Hasta la S.E. 13; se han reportado 315 casos de Tos ferina, 30 casos más que en el acumulado hasta la semana 12. Se confirmaron el 18.7% (59/315) y el 81.3% (256) son probable a la espera de su confirmación, comparando al 2025 los distritos de Barranca, Andoas y Yurimaguas muestran un incremento de casos en el acumulado. 9 distritos reportan casos de tos ferina que durante el 2025 a la misma semana no presentaron. Hasta el corte de esta semana, 15 de los 54 distritos reportan casos de Tos ferina en la región Loreto. El distrito de Pastaza que reportó el mayor número de casos a la misma semana, reporta cero casos actualmente.

Fuente: Base Not. CDC-MRISA, CPC-Dirección de Epidemiología 2026

CASOS DE TOS FERINA EN LA REGIÓN LORETO, 2026

S.E. 01 - 12

N°	DISTRITO	Semana Epidemiológica											Total 2025	Total 2026	Porcentaje 2026	VARIACION PORCENTUAL 2025-2026
		1-5	6	7	8	9	10	11	12							
1	BARRANCA	89	3										90	92	31.94%	↑ 156%
2	ANDOAS	45	1	3	1	12					11		5	73	25.35%	↑ 1360%
3	BALSAPUERTO	13	1	2	6	6	5						0	33	11.46%	
4	URARINAS	30	5	2		1	2						0	31	10.76%	
5	RAMON CASTILLA	7	5	1	1							1	0	15	5.21%	
6	MORONA	8	2										109	10	3.47%	↓ -91%
7	YURIMAGUAS	6			1	1					1		1	9	3.13%	↑ 800%
8	PARINARI			1		1	6						0	8	2.78%	
9	CAHUAPANAS	7											30	7	2.43%	↓ -77%
10	JEberos	3											0	3	1.04%	
11	SAN JUAN BAUTISTA										2		6	2	0.69%	↓ -67%
12	IQUITOS	1											8	1	0.35%	↓ -88%
13	SANTA ROSA DE LORETO	1											0	1	0.35%	
14	CONTANANA										1		0	1	0.35%	
15	TENIENTE CISAR LOPEZ ROJAS	1											0	1	0.35%	
16	TOIBES CAUSANA										1		0	1	0.35%	
17	PASTAZA												157	0	0.00%	↓ -100%
18	PUNCHANA												18	0	0.00%	↓ -100%
19	MANSE FICHE												9	0	0.00%	↓ -100%
20	BELÉN												2	0	0.00%	↓ -100%
21	REQUENA												1	0	0.00%	↓ -100%
22	LAS AMAZONAS												1	0	0.00%	↓ -100%
23	PEBAS												1	0	0.00%	↓ -100%
Total general		201	17	9	9	21	15	11	1	1	1	1	384	288	100%	



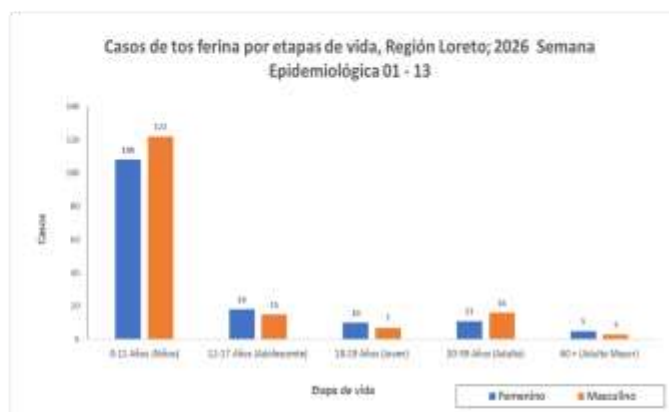
Hasta la S.E. 12; se han reportado 288 casos de Tos ferina, 30 casos más que en el acumulado hasta la semana 11. Se confirmaron el 20,5% (59/288) y el 79,5% (229) son probable a la espera de su confirmación, comparando al 2025 los distritos de Barranca, Andoas y Yurimaguas muestran un incremento de casos en el acumulado. 9 distritos reportan casos de tos ferina que durante el 2025 a la misma semana no presentaron. Hasta el corte de esta semana, 16 de los 54 distritos reportan casos de Tos ferina en la región Loreto.

Fuente: Base Not. - CDC-MINSA, CPC-Dirección de Epidemiología 2026

CASOS DE TOS FERINA POR GRUPO DE EDAD Y SEXO, REGIÓN LORETO 2026

S.E. 01 - 13

Edad	TIPO DIAGNOSTICO		TOTAL	Frecuencia relativa
	Femenino	Masculino		
0-11 Años (Niños)	108	122	230	73.0%
12-17 Años (Adolescente)	18	15	33	10.5%
18-29 Años (Joven)	10	7	17	5.4%
30-59 Años (Adulto)	11	16	27	8.6%
60+ (Adulto Mayor)	5	3	8	2.5%
Total	152	163	315	100%



Según etapa de vida el mayor porcentaje de los casos de tos ferina se han reportado en la etapa de vida niño (73.0%). Las diferencia de casos por sexos no es significativo mostrando una diferencia de 3.4% de mujer a varón.



48,3% (152)

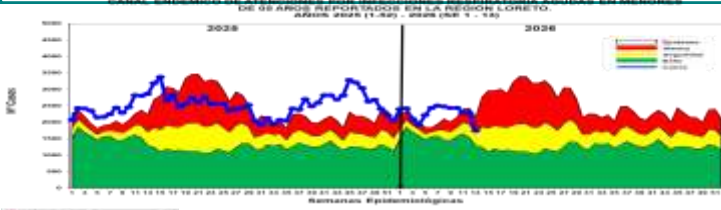


51,7% (163)

Se reportaron 07 fallecidos por tos ferina en las semanas que va del 2026, cinco (05) casos están notificados como PROBABLES hasta obtener información de las investigaciones que se vienen realizando, estos casos proceden del distrito de Urarinas. Dos (02) casos están CONFIRMADOS, fallecidos en el Hospital de Apoyo Yurimaguas y Hospital Regional de Loreto, procedentes de los distritos de Balsapuerto (Alto Amazonas) y Urarinas (Loreto), respectivamente.

Fuente: Base Not. - CDC-MINSA, CPC-Dirección de Epidemiología 2026

INFECCIONES RESPIRATORIAS AGUDAS EN < 5 AÑOS



Hasta la S.E. 13, se han reportado 29 677 episodios de IRA No Neumonías en niños < 5 años: 1414 (4.8%) en niños menores de 2 meses; 8313 (28.0%) en niños de 2 a 11 meses y 19950 (67.2%) en niños de 1 a 4 años. Se notificaron 2049 casos más que la semana anterior (SE 12). Según el Canal endémico, la curva de casos desde las últimas 3 semanas ha mostrado un descenso, ingresando la curva a zona de seguridad. En el mapa de riesgo según la T.I.A muestra distritos con nivel de riesgo medio (19) y 29 distritos de alto riesgo.

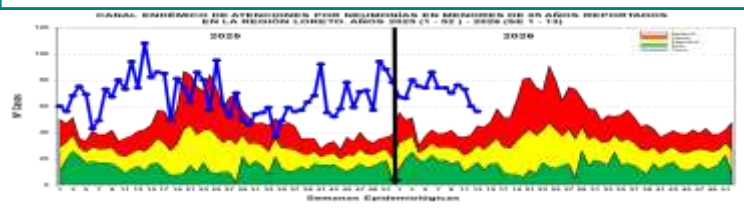
Punchana (3148), San Juan Bautista (2262), Yurimaguas (2195), Iquitos (1629), Barranca (1415), Andoas (1343), Contamana (1158), Pastaza (1042), Nauta (1007), Requena (962), Belen (881), Manseriche (876), Morona (846), Urarinas (834), Balsapuerto (750), Ramon Castilla (719), Tigre (682), Cahuapanas (628), Trompeteros (592), Lagunas (441), Puinahua (439), Fernando Lores (412), Napo (404), Indiana (365), Jenaro Herrera (325), Mazan (321).

T.I.A Regional es 2,551.10 x 10000 hab. (Pob < 5 años) (S.E. 13). La Estratificación del Riesgo según la T.I.A es como sigue:

- Alto Riesgo:** 29 Distritos
- Mediano Riesgo:** 19 4 Distritos
- Bajo Riesgo:** 06 Distritos
- Sin Riesgo:** 0 Distrito.

Los distritos de la ciudad de Iquitos reportaron el 26.69% del total de atenciones Regional.

NEUMONÍAS



Hasta la S.E.13 se han registrado 931 episodios de Neumonía; 731 (77.5%) son episodios de Neumonía y 200 (21.5%) son episodios de Neumonía Grave. La presente semana se notificó 68 casos más que la semana anterior (SE 12). Desde las últimas 3 semanas la curva muestra disminución de los casos pero se mantiene en **ZONA DE EPIDEMIA**. Se han reportado 6 defunciones en lo que va del año, extrahospitalarias: Punchana(01); e intrahospitalarias en los distritos de: Balsapuerto (1), Andoas(1), barranca(1), Yurimaguas(1) y Punchana (1). Según el mapa de riesgo de la semana, solo se reporta distritos de bajo riesgo(39) y sin riesgo (15)

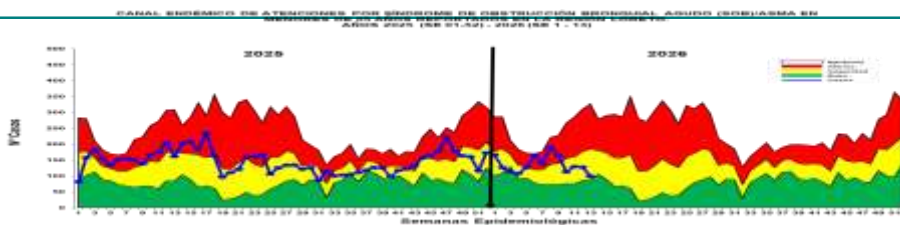
Punchana (170), Requena (93), Iquitos (77), Yurimaguas (74), San Juan Bautista (73), Nauta (61), Andoas (57), Barranca (56), Belen (34), Balsapuerto (28), Urarinas (27), Manseriche (24) Cahuapanas (22), Pastaza (15), Napo (13), Indiana (12), Ramon Castilla (11), Tigre (11), Contamana (10), Trompeteros (10), Morona (7), Torres Causana (6), Yavari (5).

La T.I.A Regional es 8.00% x 1000 hab. (< 5 años). A es como sigue: (S.E. 13)

- Alto Riesgo:** 0 Distrito
- Mediano Riesgo:** 0 Distritos
- Bajo Riesgo:** 39 Distritos
- Sin Riesgo:** 15 Distritos.

Los Distritos de la ciudad de Iquitos reportaron el 38.02% del total de atenciones Regional.

SÍNDROME DE OBSTRUCCIÓN BRONQUIAL AGUDO (SOB/ASMA) EN < 5 AÑOS



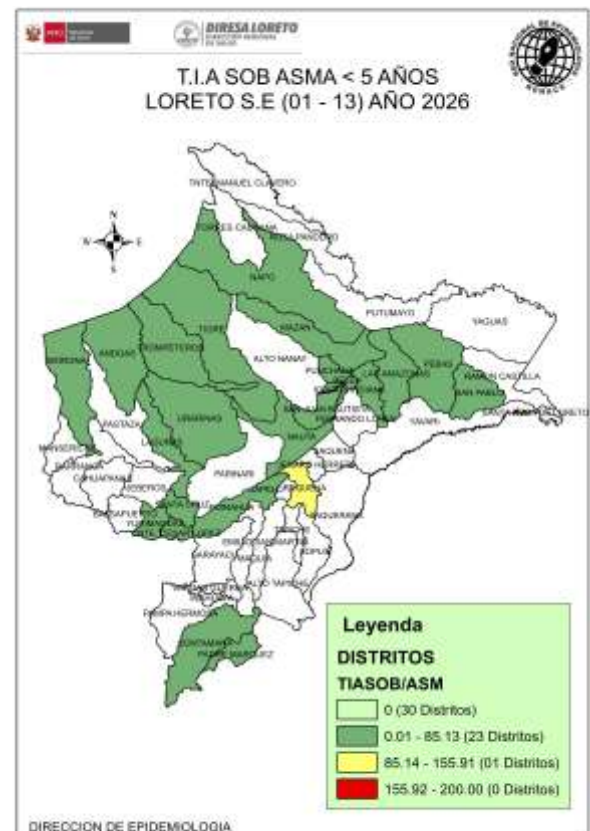
Hasta la S.E. 13; se han notificado 1776 casos de Síndrome de Obstrucción Bronquial/ASMA en menores de 5 años; 1013 (57.0%) episodios en niños menores de 2 años y 763 (43.0%) en niños de 2 a 4 años. Se reportó 100 casos más que la semana anterior (SE 12). En la actual semana la curva de casos se ubica en zona de SEGURIDAD mostrando un descenso en las última dos semana. Según el mapa de riesgo con la T.I.A hasta la presente semana se observa distritos de bajo riesgo (23), mientras que 1 distrito presenta un riesgo medio y 30 distritos en bajo riesgo.

San Juan Bautista (434), Requena (322), Belen (298), Punchana (280), Iquitos (275), Yurimaguas (88), Puinahua (25), Nauta (18), Andoas (13), Mazan (4), San Pablo (3), Contamana (2), Morona (2), Padre Marquez (2), Indiana (1), Lagunas (1), Las Amazonas (1), Napo (1), Pebas (1), Santa Cruz (1), Teniente Cesar Lopez Rojas (1), Tigre (1), Trompeteros (1), Urarinas (1).

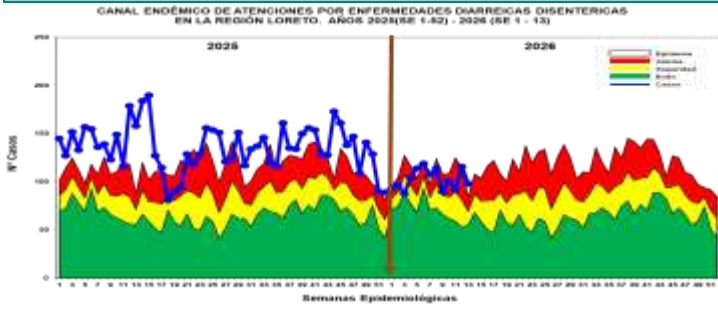
T.I.A Regional es 15.27 x 1000 hab. (< 5 años). La Estratificación del Riesgo según la T.I.A es como sigue:

- Alto Riesgo:** 0 Distrito
- Mediano Riesgo:** 01 Distrito
- Bajo Riesgo:** 23 Distritos
- Sin Riesgo:** 30 Distritos

a ciudad de Iquitos reportaron el 72.47% del total de atenciones Regional.



ENFERMEDAD DIARREICA AGUDA DISENTÉRICA



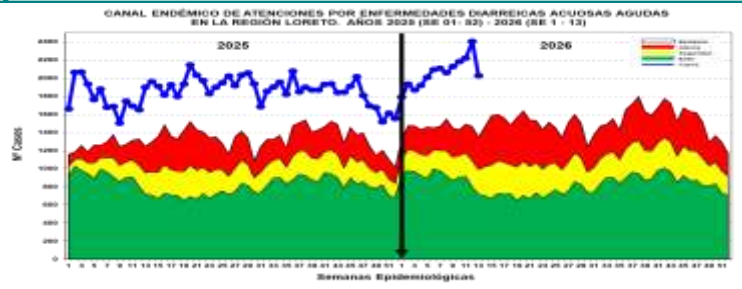
Hasta la S.E. 13, se han notificado 1334 atenciones por Diarrea Disintérica, de los cuales 84 (6.3%) atenciones corresponden a <1 año, 346 (25.9%) atenciones de 1 a 4 años y 904 (67.8%) atenciones de mayores de 5 años. Se reportaron 109 (8.9%) casos más que la semana anterior (SE12). La curva de casos se mantiene oscilante en zona de ALARMA. No se reportó fallecidos hasta la presente semana. Según la tasa de incidencia acumulada el mapa de riesgo actual presenta distritos de bajo riesgo (38) mayormente. Se reportó 01 distrito de alto riesgo Teniente Clavero y 5 en mediano riesgo.

Nauta (202), Contamana (120), Manseriche (108), Teniente Manuel Clavero (98), San Pablo (95), Andoas (87), San Juan Bautista (53), Barranca (51), Ramon Castilla (46), Morona (45), Santa Rosa De Loreto (42), Indiana (38), Cahuapanas (34), Pastaza (33), Uarinas (33), Napo (26), Padre Marquez (18), Pampa Hermosa (17), Punchana (17), Sarayacu (17), Requena (14), Tigre (13), Las Amazonas (12), Soplin (10), Torres Causana (10), Emilio San Martín (9), Yavari (9), Belén (8), Mazan (8), Balsapuerto (79), Iquitos (7).

La T.I.A Regional es 1.25% x 1000 hab. (S.E. 13)
La estratificación del riesgo según la T.I.A x 1000 hab. es como sigue:

Alto Riesgo: 01 Distrito
Mediano Riesgo: 05 Distritos
Bajo Riesgo: 38 Distritos
Sin Riesgo: 10 Distritos
Los distritos de la ciudad de Iquitos reportaron el 6.37 % del total Regional.

ENFERMEDAD DIARREICA AGUDA ACUOSA



Hasta la S.E. 13 se reportaron 26740 atenciones por EDAs Acuosa en la región Loreto: 1916 (7.2%) atenciones en menores de 01 año, 7225 (27.0%) atenciones de 01 a 04 años, y 17599 (65.8%) atenciones en mayores de 5 a más años. Se notificaron 2279 (9.3%) casos más que la semana anterior (S.E.12). La curva de los casos de EDAs Acuosa se mantiene en incremento progresivo y se ubica en zona de EPIDEMIA. No se reporta fallecidos hasta la presente semana del 2026. Según mapa de riesgo actual la mayoría de los distritos de la Región Loreto se clasifican alto (28) y mediano (21) riesgo.

Se reportó 5 distritos de bajo riesgo.

Pertenciente al distrito de Punchana (3986), San Juan Bautista (3040), Iquitos (2818), Contamana (1537), Belén (1318), Yurimaguas (1011), Uarinas (949), Andoas (778), Morona (732), Manseriche (728), Pastaza (633), Barranca (609), Nauta (5449), Ramon Castilla (532), Cahuapanas (531), Trompeteros (493), Requena (469), Fernando Lores (3859), Teniente Manuel Clavero (362), Indiana (331), Napo (325), Tigre (311), San Pablo (291), Lagunas (284), Balsapuerto (269), Parinari (267), Puinahua (243), Putumayo (242), Sarayacu (240), Pebas (214).

La T.I.A Regional es 25.02% x 1000 hab.
La estratificación del riesgo por la T.I.A (x 1000) es como sigue:

Alto Riesgo: 28 Distritos
Mediano Riesgo: 21 Distritos
Bajo Riesgo: 05 Distritos
Sin Riesgo: 0 Distrito

Los distritos de la ciudad de Iquitos reportaron el 41.74% del total Regional.